

Relatório de Sustentabilidade 2024/2025



GRUPO
SILVIO SANTOS

Sumário

1 Introdução

Mensagem da liderança	05
Sobre o Relatório.....	07
Materialidade	08
Destaques	09

2 Grupo Silvio Santos

Quem somos	12
Missão, visão e valores	13
História: o legado dos 65 anos do GSS	14
Nossas empresas.....	16
Construção do novo Ecossistema GSS.....	27
Gestão responsável de jornalismo, publicidade, serviços e produtos	29
Inovação, tecnologia e novos negócios.....	33

3 Governança corporativa

Nova arquitetura	39
Estrutura de governança GSS	39
Ética, integridade e <i>compliance</i>	47
Gestão de riscos corporativos	50
Segurança da informação	52

4 Pessoas

Nossa cultura	55
Colaboradores	56
Diversidade, equidade e inclusão	65
Saúde, segurança e bem-estar	66
Comunicação transparente, a força que conecta, engaja e impulsiona o GSS.....	70

5 Relacionamento com stakeholders

Fornecedores	75
Parcerias	76
Associações	77
Relacionamento com o público brasileiro.....	78
Inclusão e responsabilidade social	80

6 Gestão ambiental

Gestão ambiental	87
Água e efluentes.....	88
Resíduos.....	89
Biodiversidade	91
Energia	92

7 Nosso propósito continua

8 Anexos





1

Introdução



GRUPO
SILVIO SANTOS

Relatório de
Sustentabilidade
2024/2025



Introdução

Grupo Silvio
Santos

Governança
corporativa

Pessoas

Relacionamento
com *stakeholders*

Gestão
ambiental

Nosso
propósito
continua

Anexos

Carta do Conselho

Vivemos um período de transformações profundas, marcado por desafios sociais, ambientais e econômicos que exigem das organizações mais do que adaptação. Exigem clareza de propósito, responsabilidade nas decisões e um compromisso genuíno com o futuro que ajudamos a construir todos os dias.

Nesse contexto, a sustentabilidade deixa de ser uma agenda paralela e passa a ocupar um papel central na estratégia, na governança e na forma como nos relacionamos com a sociedade. Não se trata apenas de responder às expectativas, mas de construir bases sólidas para a perenidade, a confiança e a relevância no longo prazo.

Ao longo dos últimos anos, o GSS seguiu avançando de forma consistente em sua jornada de sustentabilidade, fortalecendo práticas, processos e decisões orientadas por princípios éticos, transparência e responsabilidade. Cada passo dado reflete a convicção de que organizações fortes contribuem para sociedades mais resilientes, mais justas e mais preparadas para enfrentar os desafios do amanhã.

O Conselho de Administração exerce, nesse caminho, um papel fundamental: zelar pela visão de longo prazo, garantir a integridade das decisões e assegurar que crescimento e impacto positivo caminhem juntos. Nosso compromisso é permanente com uma governança sólida, com a escuta ativa dos diferentes públicos e com a incorporação da sustentabilidade como um valor transversal, presente na cultura e na estratégia do Grupo.

Acreditamos que não há desenvolvimento sustentável sem diálogo, sem transparência e sem responsabilidade compartilhada. O progresso não acontece no escuro, nem se sustenta no curto prazo. Ele se constrói com escolhas conscientes, com instituições responsáveis e com a disposição constante de evoluir.

Este Relatório de Sustentabilidade reflete esse compromisso. Mais do que apresentar resultados, ele traduz nossa visão, nossos avanços e os desafios que ainda nos impulsionam a seguir evoluindo, em linha com a nossa missão de viabilizar os sonhos dos brasileiros, gerar valor real para a sociedade e ampliar as possibilidades de desenvolvimento das

pessoas e do país. É um convite à leitura atenta, ao diálogo e à construção conjunta de soluções que gerem valor para a sociedade, para o negócio e para as próximas gerações.

Seguimos confiantes de que estamos no caminho certo, guiados por nossos valores, pela solidez da nossa governança e pela convicção de que impacto positivo e desempenho sustentável são inseparáveis.

Renata Abravanel





GRUPO SILVIO SANTOS

Relatório de Sustentabilidade 2024/2025



Introdução

Grupo Silvio Santos

Governança corporativa

Pessoas

Relacionamento com stakeholders

Gestão ambiental

Nosso propósito continua

Anexos

Mensagem da liderança

GRI 2-22

Há mais de seis décadas, o Grupo Silvio Santos fortalece laços com o Brasil por meio da comunicação, do entretenimento, do consumo e da prestação de serviços. Onde há encontro entre pessoas e histórias, há confiança e é a partir dela que construímos valor para a sociedade.

Nossa trajetória é marcada por sonhos, realizações e um compromisso profundo com o Brasil e sua gente. Desde o início, valorizamos o legado das pessoas que acreditaram, inovaram e transformaram sonhos em realidade ao nosso lado — um princípio que continua guiando nossa construção coletiva.

Nossa missão, em conjunto com as Acionistas, é preservar e potencializar o que o maior comunicador brasileiro — que sempre acreditou no poder do

trabalho e da união — construiu. Mantemos viva a essência da simplicidade, tão presente na personalidade do nosso fundador. Silvio Santos inspirava diariamente o respeito e o reconhecimento ao esforço de cada colaborador, sempre com atenção, dignidade e alegria.

Acreditamos que grandes histórias são construídas com escolhas conscientes. Por isso, buscamos promover atitudes que contribuam para um amanhã melhor — seja pelo cuidado com os recursos naturais, pela valorização das pessoas ou pela adoção de práticas éticas e transparentes. Essa atuação reflete um olhar atento para o presente e um compromisso firme com as futuras gerações.

Nessa nossa jornada, o ano de 2024 foi marcante. Honrando o que conquistamos, preparamos o



Realizar o hoje com responsabilidade, para que todos possam sonhar com um amanhã mais sustentável: essa é a essência do Grupo Silvio Santos.



Ana Karina Bortoni
CEO do Grupo Silvio Santos



GRUPO SILVIO SANTOS

Relatório de Sustentabilidade 2024/2025



Introdução

Grupo Silvio Santos

Governança corporativa

Pessoas

Relacionamento com stakeholders

Gestão ambiental

Nosso propósito continua

Anexos

Grupo para novas perspectivas, materializando o modelo de um ecossistema que torna a Holding uma orquestradora e permite que as Unidades de Negócio potencializem suas forças atuando em sinergia.

Reforçamos um ecossistema mais inovador, colaborativo e alinhado ao planejamento estratégico para 2025-2029, consolidando uma metodologia sólida de geração de valor. Estabelecemos novos ritos

de gestão, envolvendo mais de 200 líderes, e avançamos em *compliance*, gestão de riscos e fortalecimento das equipes de liderança. Foi um ano de forte expansão e inovação. A Sisan Empreendimentos celebrou 35 anos, ultrapassando R\$ 1 bilhão em ativos. A Jequiti migrou para um novo centro de distribuição no Espírito Santo e distribuiu mais de R\$ 183 milhões em prêmios e campanhas promocionais inovadoras, como o Baú Jequiti Digital.

No segmento de jogos, a TQJ foi estruturada para que pudéssemos explorar um novo mercado. No streaming, lançamos a plataforma +SBT, que já no início de 2025 acumulava mais de 11 milhões de downloads. A Liderança Capitalização se aproxima dos 80 anos de história, com R\$ 100 milhões em prêmios pagos em 2024. Em muitas dessas iniciativas, ampliamos nossa estratégia de multicanalidade, expandindo nossa atuação para além do produto físico.

Enquanto nossos negócios cresciam, seguimos firmes em nosso papel social. Investimos no cuidado com os colaboradores e dependentes por meio do Programa Cuidado de Família, que engloba diversas ações de saúde. Mantivemos nossa atuação histórica junto às pessoas com deficiência em mais uma edição do Teleton. Também nos mobilizamos para entregar mais de 250 toneladas em doações ao Rio Grande do Sul, afetado pelas inundações.

A sustentabilidade avançou, com destaque para as iniciativas desenvolvidas pelo Hotel Jequitimar, vencedor do Top de Sustentabilidade 2024. O hotel trata e reaproveita 90% da água que utiliza, eliminou o uso de plástico e apoia a preservação de 84 mil m² de área ambiental protegida.

Essas e outras ações estratégicas e iniciativas concretas nos ajudam a gerar valor sustentável e impacto positivo na sociedade. A publicação deste primeiro Relatório de Sustentabilidade é fruto desse universo que define o Ecossistema GSS. Mensuramos nosso desempenho e oferecemos à sociedade um exercício de governança, transparência e continuidade, sustentado por uma estrutura sólida e por uma visão responsável de sucessão.

Que essa iniciativa nos aproxime ainda mais dos *stakeholders* e guie nosso planejamento para os próximos anos.

Boa leitura!



Cintia Abravanel, Renata Abravanel, Rebeca Abravanel, Patricia Abravanel, Daniela A. Beyruti e Silvia Abravanel



GRUPO SILVIO SANTOS

Relatório de Sustentabilidade 2024/2025



Introdução

Grupo Silvio Santos

Governança corporativa

Pessoas

Relacionamento com stakeholders

Gestão ambiental

Nosso propósito continua

Anexos

Sobre o Relatório

GRI 2-2, 2-14

Apresentamos a 1ª edição do Relatório de Sustentabilidade do Grupo Silvio Santos, documento que consolida de forma clara e objetiva as metas, resultados, indicadores e impactos sociais, ambientais e de governança (ESG) da Holding e de suas Unidades de Negócios (UNs) **(veja em Quem somos na página 12)**.

Nas próximas páginas, consolidamos os dados que refletem o desempenho do Grupo apurado dentre o dia 1º de janeiro de 2024 e 30 de junho de 2025. Nossa expectativa é de que esse Relatório, elaborado com base na norma internacional da Global Reporting Initiative (GRI), demonstre às partes interessadas nosso esforço contínuo na construção de maior transparência na condução do Grupo e do modo como estamos trilhando o caminho da perenidade.

Esse Relatório é um marco inaugural no aprofundamento das nossas práticas e compromissos em ESG, em linha com os melhores modelos de mercado e com as empresas concorrentes nos segmentos em que atuamos. Este documento também se propõe a ser um ponto de partida estratégico para o fortalecimento de nossa governança sustentável, subsidiando o planejamento de ações futuras e a mensuração contínua de nosso desempenho.

O conteúdo final deste Relatório, incluindo os temas materiais adotados e os indicadores de desempenho, resulta da consolidação dos dados e da validação técnica das áreas responsáveis dentro do Grupo, seguindo um rito bianual de divulgação.



Nossa área de Comunicação está à sua disposição pelo e-mail **comunicacao@gss.com.br** para receber suas dúvidas referentes às informações aqui apresentadas e respondê-las tempestivamente.

Como ler este relatório

GRI 2-7, 2-30

Sumários

Tag de indicadores



Indicação de Interatividade

Saiba mais na página xx

Link interno



Link externo



Para uma melhor visualização acesse este relatório no Acrobat Reader

Materialidade

GRI 2-3, 2-14

Nossa materialidade, definida em 2024, dá suporte à elaboração deste Relatório de Sustentabilidade. Além disso, entre outros motivos, a compreensão e validação dos temas materiais prioritários contribuiu para a ampliação da nossa visão estratégica sobre ESG e do alinhamento com a estratégia do nosso ecossistema, com a equalização da geração de valor entre acionistas e demais partes interessadas.

O processo de definição dos temas materiais foi conduzido por consultoria especializada e teve como base um estudo de *benchmark* que avaliou índices e metodologias ESG, documentos internos e casos de pares.

Os assuntos de maior aderência aos propósitos do Grupo foram avaliados segundo o seu grau de impacto ESG e originaram uma lista sucinta, de 11 temas materiais, tendo em vista que alguns incorporaram aspectos caros ao cenário ESG (veja em **Gestão ambiental na página 87**), mas que não pontuaram como prioritários na avaliação final. A lista definitiva foi avaliada e validada pelo mais alto órgão de governança do Grupo Silvio Santos.





GRUPO
SILVIO SANTOS

Relatório de
Sustentabilidade
2024/2025



Introdução

Grupo Silvio
Santos

Governança
corporativa

Pessoas

Relacionamento
com *stakeholders*

Gestão
ambiental

Nosso
propósito
continua

Anexos

Destques

Negócios



35 anos da Sisan

Mais de R\$ 1 bilhão em ativos imobiliários.

Plataforma +SBT

Mais de 11 milhões de downloads no início de 2025.

Novo centro de distribuição Jequití

No Espírito Santo, podendo gerar 1.200 empregos diretos e indiretos.

79 anos da Liderança Capitalização

R\$ 100 milhões em prêmios pagos somente em 2024.

Maior retenção de talentos Hotel Jequitimar

O menor índice de *turnover* entre os 300 hotéis da rede Accor.

Apostas da TQJ

Estruturação do negócio e pedido de licença para operar no Brasil.

Governança



Nova arquitetura de governança

Foco em integração, agilidade e eficiência nos processos decisórios.

Compliance e segurança da informação

Gestão estratégica dos riscos e treinamento recorrente dos colaboradores.

Plano de Governança 2025-2026

Redefinição de papéis e responsabilidades, risco e retorno e sustentabilidade do Grupo.



GRUPO SILVIO SANTOS

Relatório de Sustentabilidade 2024/2025



Introdução

Grupo Silvio Santos

Governança corporativa

Pessoas

Relacionamento com stakeholders

Gestão ambiental

Nosso propósito continua

Anexos

Destques

Pessoas



Pessoas certas nos lugares certos

Fortalecimento da governança com foco em cultura, diversidade e liderança.

Lançamento da Plataforma de Aprendizagem Corporativa.

Ambiental



Hotel Jequitimar

Projeto *Food Waste*: -81% de desperdício alimentar.

Projeto *Plastic Free*, de eliminação de plásticos descartáveis.

Programas “Papa Lacre” e “Papa Tampinha”: **63 toneladas** de reciclados (2017 a 2024).

Até **1,2 toneladas** recicladas por temporada doadas a instituições locais.

Jequiti

Substituição das embalagens de vidro das fragrâncias infantis por embalagem Pet 100% reciclável e biodegradável.

Ações sociais



+250 toneladas

em doações em doações ao Rio Grande do Sul.

Voluntariado no Teleton

R\$ 36,1 milhões

arrecadados em 2024 com a ajuda de nossos voluntários.



2

Grupo Silvio Santos



GRUPO SILVIO SANTOS

Relatório de Sustentabilidade 2024/2025



Introdução

Grupo Silvio Santos

Governança corporativa

Pessoas

Relacionamento com stakeholders

Gestão ambiental

Nosso propósito continua

Anexos

Quem somos

GRI 2-1



Prêmio Caboré - homenagem póstuma a Silvio Santos pelo legado na comunicação brasileira.

Como um dos principais conglomerados brasileiros, o Grupo Silvio Santos (GSS) construiu, ao longo de 66 anos, uma trajetória de sucesso marcada pelo desenvolvimento de marcas fortes, populares e amplamente reconhecidas. Estruturado como uma sociedade anônima de capital privado com fins lucrativos, o Grupo consolidou uma atuação relevante em diferentes setores da economia brasileira, contribuindo de forma contínua para o desenvolvimento do país.

Com sede no município de Osasco, no estado de São Paulo, o Grupo atua em todo o território brasileiro. Mantemos um forte espírito empreendedor nos segmentos de entretenimento, varejo, imobiliário, turismo e financeiro.

Nosso fundador, o empresário e comunicador Silvio Santos (1930-2024), iniciou seus negócios em 1959, quando fundou a empresa Senhor Abravanel para reformular o Baú da Felicidade e administrar a nova

versão, cujo modelo primordial havia sido criado por Manoel de Nóbrega e Walter Sckete.

Em busca de boas oportunidades e da captação do máximo de sinergias entre as empresas que formam o Grupo, seguimos o legado de Silvio Santos como uma Holding constituída pelas seguintes Unidades de Negócios:





GRUPO
SILVIO SANTOS

Relatório de Sustentabilidade 2024/2025



Introdução

Grupo Silvio Santos

Governança corporativa

Pessoas

Relacionamento com *stakeholders*

Gestão ambiental

Nosso propósito continua

Anexos



Missão

Viabilizar a realização dos sonhos dos brasileiros, por meio da comunicação, entretenimento, prestação de serviços, e comercialização de produtos que proporcionem às pessoas melhores condições de vida e a oportunidade de serem protagonistas da sua história.



Visão

Estar entre as principais empresas em performance e relevância no segmento que atuamos.

Valores



Simplicidade

É a nossa essência.



Alegria

Energia que nos move.



Responsabilidade

Suamos a camisa e não medimos esforços para honrar nossos compromissos.



Time/união

Juntos fazemos mais e melhor.



Superação

Desafios são oportunidades para crescer e melhorar.



Ousadia

Temos coragem para ir além.



Performance

Focar em resultados, inovação e disciplina operacional é fundamental.



Gratidão

Reconhecemos o valor e a necessidade do trabalho do próximo.



GRUPO SILVIO SANTOS

Relatório de Sustentabilidade 2024/2025



Introdução

Grupo Silvio Santos

Governança corporativa

Pessoas

Relacionamento com stakeholders

Gestão ambiental

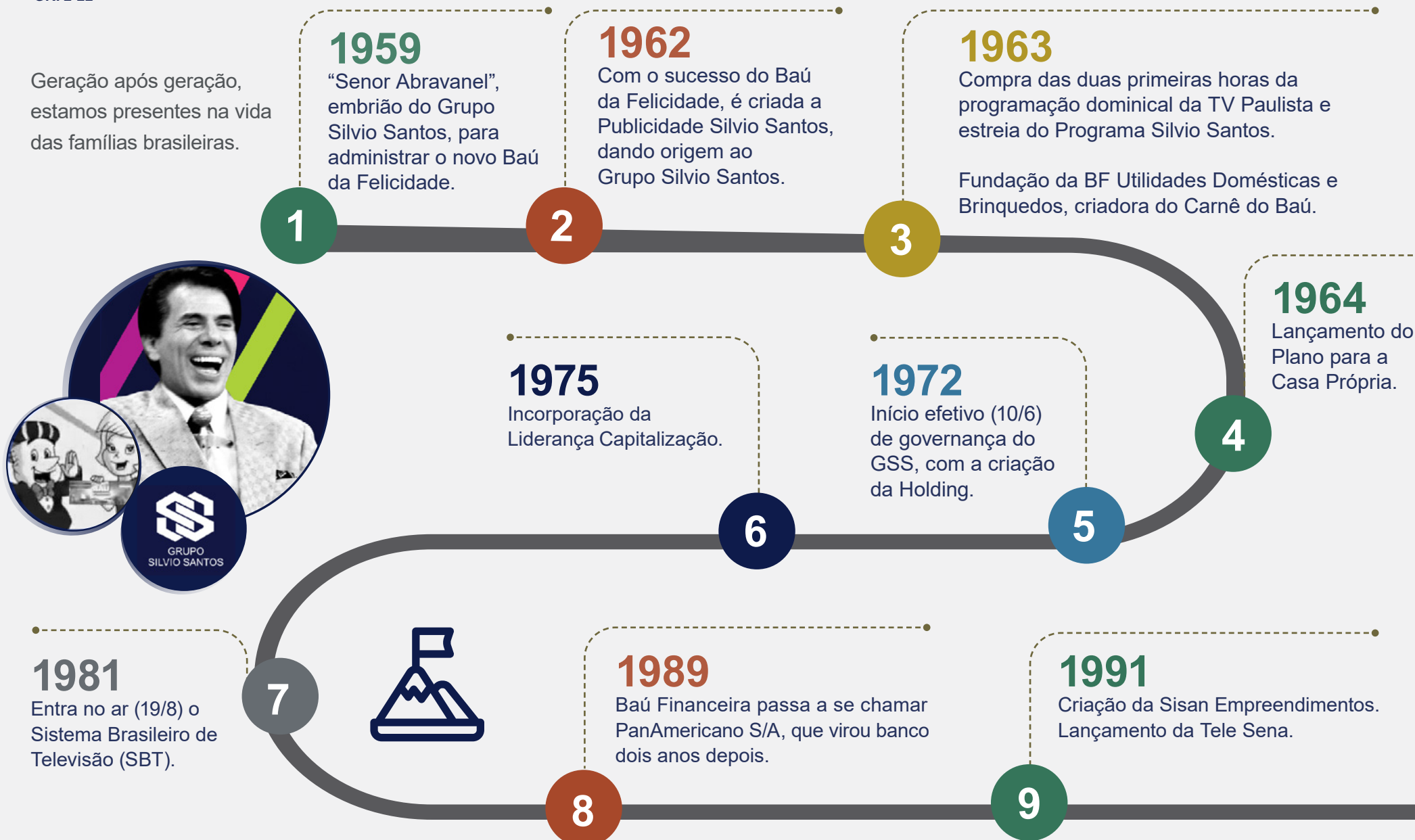
Nosso propósito continua

Anexos

História: o legado dos 66 anos do GSS

GRI 2-22

Geração após geração, estamos presentes na vida das famílias brasileiras.





GRUPO SILVIO SANTOS

Relatório de Sustentabilidade 2024/2025



Introdução

Grupo Silvio Santos

Governança corporativa

Pessoas

Relacionamento com stakeholders

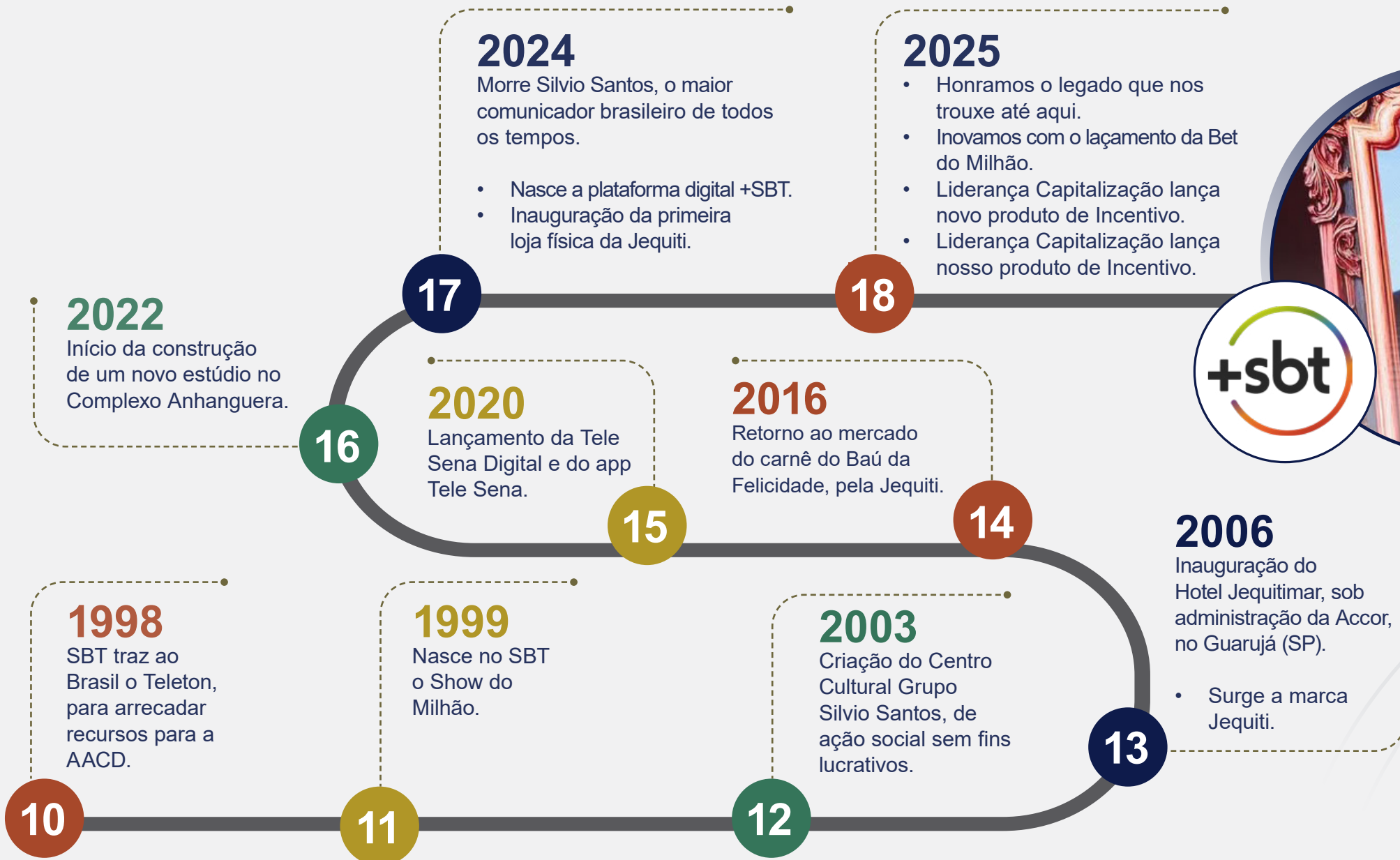
Gestão ambiental

Nosso propósito continua

Anexos

História: o legado dos 66 anos do GSS

GRI 2-22



2022
Início da construção de um novo estúdio no Complexo Anhanguera.

17

2024
Morre Silvio Santos, o maior comunicador brasileiro de todos os tempos.

- Nasce a plataforma digital +SBT.
- Inauguração da primeira loja física da Jequiti.

18

2025

- Honramos o legado que nos trouxe até aqui.
- Inovamos com o lançamento da Bet do Milhão.
- Liderança Capitalização lança novo produto de Incentivo.
- Liderança Capitalização lança nosso produto de Incentivo.

16

2020
Lançamento da Tele Sena Digital e do app Tele Sena.

15

2016
Retorno ao mercado do carnê do Baú da Felicidade, pela Jequiti.

14

2006
Inauguração do Hotel Jequitimar, sob administração da Accor, no Guarujá (SP).

- Surge a marca Jequiti.

10

1998
SBT traz ao Brasil o Teleton, para arrecadar recursos para a AACD.

11

1999
Nasce no SBT o Show do Milhão.

12

2003
Criação do Centro Cultural Grupo Silvio Santos, de ação social sem fins lucrativos.

13





GRUPO SILVIO SANTOS

Relatório de Sustentabilidade 2024/2025



Introdução

Grupo Silvio Santos

Governança corporativa

Pessoas

Relacionamento com stakeholders

Gestão ambiental

Nosso propósito continua

Anexos

Nossas empresas

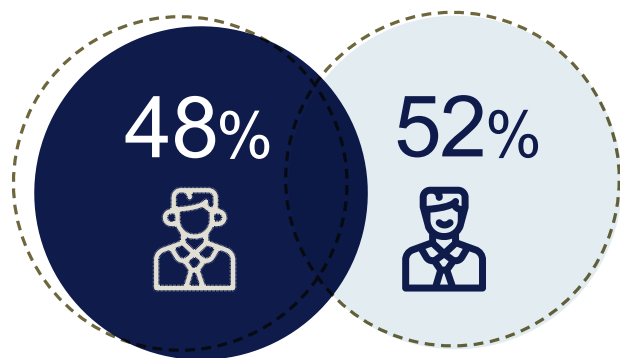
GRI 2-6

Em 2024, o Grupo Silvio Santos reforçou suas atividades com uma visão clara de futuro e por um modelo de gestão orientado à estratégia e ao resultado. Mantemos nosso compromisso com os brasileiros que sempre nos acompanharam e com os 3,2 mil colaboradores que integram as empresas do Grupo.



Total de colaboradores 32

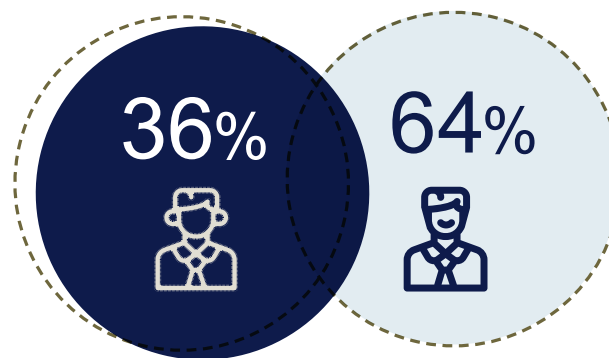
Holding – Total de colaboradores
(em porcentagem)



Mulheres

Homens

Na liderança
(em porcentagem)



Mulheres

Homens





GRUPO SILVIO SANTOS

Relatório de Sustentabilidade 2024/2025



Introdução

Grupo Silvio Santos

Governança corporativa

Pessoas

Relacionamento com stakeholders

Gestão ambiental

Nosso propósito continua

Anexos

Construímos uma sólida rede de ativos

com canais de distribuição robustos e uma base de clientes fiel, o que nos posiciona como um acionista estratégico.

Seguidores



8.641

no Instagram

26.126

no LinkedIn

(Fontes: Meta Business e LinkedIn Insights; agosto/2025.)

Manifesto comemorativo

Em 16 de fevereiro de 2024, no aniversário do Grupo, realizamos uma ação para os colaboradores e divulgamos o seguinte manifesto comemorativo:

Unir os colaboradores do Grupo Silvio Santos por meio de uma força coletiva impulsiona a abertura para novos ciclos e experiências enriquecedoras.

Nossa união nos permite criar um ambiente onde o respeito, as oportunidades iguais e o cuidado com as pessoas são princípios genuínos.

A busca pela excelência requer desafiar constantemente nossos próprios limites.

Ao compartilhar habilidades, conhecimentos e paixões, estabelecemos um ambiente que inspira o crescimento mútuo.

Juntos ficamos ainda mais fortes para enfrentar desafios, identificar oportunidades e seguir em direção a um futuro repleto de realizações valiosas.





GRUPO SILVIO SANTOS



Emissora de TV líder em alcance no YouTube.



21% da audiência do YouTube BR acessou algum canal do SBT. (Fonte: YouTube Analytics; julho/2025.)



11,9 milhões seguidores nos perfis ativos no X (antigo Twitter).



83 milhões seguidores nos perfis ativos no Facebook.



60 milhões seguidores nos perfis ativos no Instagram. (Fonte: Rede Sociais; julho/2025.)

Reconhecido historicamente como o canal de televisão da família brasileira, o SBT é hoje uma das maiores produtoras de conteúdo multiplataforma de entretenimento e informação do país (ver Canais de streaming na página na página 34). Com mais de quatro décadas de atuação, o SBT consolidou uma trajetória marcada por inovação, comunicação acessível, forte identidade estética e alto impacto cultural no cotidiano dos brasileiros.

Desde sua estreia, em 19 de agosto de 1981, o SBT se destacou pela capacidade de criar e manter formatos consagrados, especialmente

programas de auditório, variedades e conteúdos voltados ao público infantojuvenil, consolidando sua posição como referência nacional. O jornalismo da emissora, construído sobre os pilares da credibilidade, imparcialidade e proximidade com a população, fortalece sua relevância no ecossistema informativo do Brasil.

A estrutura em rede foi formalizada cinco anos após Silvio Santos — maior comunicador da história do país — obter diversas concessões públicas, iniciando pelo canal TVS do Rio de Janeiro e, posteriormente, pela TVS Canal 4 de São Paulo. Desde então, o SBT expandiu sua presença nacional e hoje



Mais de 195 milhões de telespectadores.

58,2% do faturamento do GSS em 2024.

117 emissoras em todo país.

71 milhões de lares alcançados.



GRUPO SILVIO SANTOS

Relatório de Sustentabilidade 2024/2025



Introdução

Grupo Silvio Santos

Governança corporativa

Pessoas

Relacionamento com stakeholders

Gestão ambiental

Nosso propósito continua

Anexos

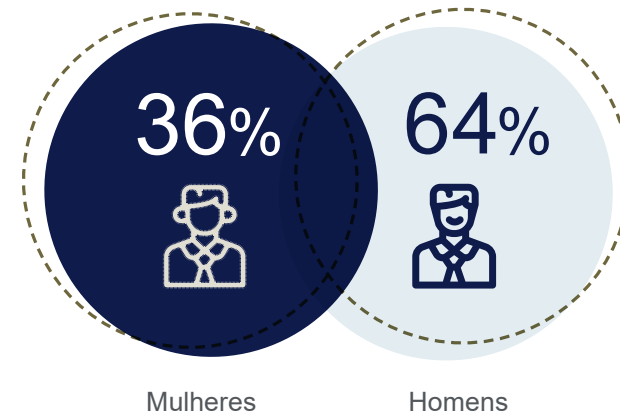


conta com 117 emissoras entre geradora, filiadas e regionais, alcançando todo o território brasileiro e desempenhando um papel relevante na oferta de conteúdo democrático, gratuito e acessível.

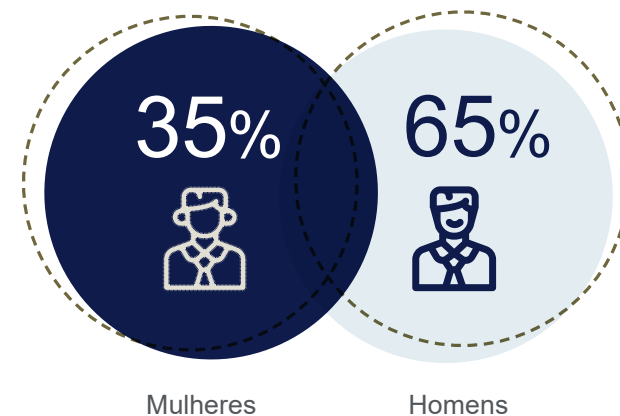
Ao longo de sua história, o SBT contribuiu para fortalecer a diversidade cultural brasileira por meio de formatos originais, teledramaturgia, realities, jornalismo humanizado e parcerias internacionais que ampliaram o repertório audiovisual disponível para a população. Uma evidência da importância dessa contribuição foi o reconhecimento pelo quinto ano consecutivo como a marca de jornalismo mais confiável do Brasil, segundo o Digital News Report 2025. A emissora também desempenha papel fundamental na preservação da memória afetiva das famílias, com programas que atravessam gerações e compõem parte do imaginário cultural do país.

Total de colaboradores
2.580

Total de colaboradores
(em porcentagem)



Na liderança
(em porcentagem)





GRUPO SILVIO SANTOS

Relatório de Sustentabilidade 2024/2025



Introdução

Grupo Silvio Santos

Governança corporativa

Pessoas

Relacionamento com stakeholders

Gestão ambiental

Nosso propósito continua

Anexos

Jequiti

A Jequiti Cosméticos é uma das maiores empresas brasileiras de venda direta no segmento de beleza.

Fundada em 2006 por Silvio Santos, a Jequiti combina cosméticos 100% nacionais — incluindo perfumaria, maquiagem, cuidados diários, produtos para cabelos, linhas infantil e bebê — com forte presença no entretenimento, oferecendo um portfólio diversificado de produtos de alta tecnologia a preços acessíveis. A estratégia de marca é fortalecida pela sinergia com o SBT, especialmente por meio do programa Roda a Roda Jequiti, que já distribuiu mais de R\$ 128 milhões em prêmios. e com as Live Show de vendas que aliam os principais artistas da casa, a audiência do SBT e as vendas dos produtos Jequiti, um verdadeiro sucesso!.

O portfólio de lançamentos é atualizado a cada



No lançamento da linha de cuidados

para o rosto Sensi Skincare, a Jequiti esgotou em **15 dias** o volume de vendas projetado para os três primeiros meses.



A Jequiti trabalha sob o conceito de multicanalidade.

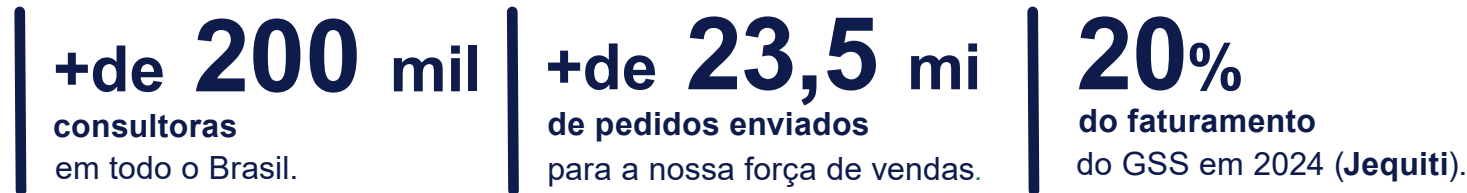
21 dias e reflete uma estratégia consolidada de parcerias com celebridades nacionais e internacionais, que endossam fragrâncias e campanhas publicitárias. Esses artistas e influenciadores participam ativamente do processo de criação e desenvolvimento dos produtos que levam seus nomes.

A venda direta permanece como o principal canal comercial da Jequiti, com mais de 200 mil consultoras e consultores oferecendo um portfólio superior a 400 itens, incluindo fragrâncias, cuidados corporais, maquiagens e linhas *Teen*. Paralelamente, o modelo de negócio vem sendo modernizado a partir do conceito de multicanalidade, integrando operações de e-commerce — que disponibilizam todo o catálogo da marca — e parcerias estratégicas com grandes varejistas. Esse movimento é reforçado pelo projeto de expansão no varejo, que estabelece como meta alcançar mais de 20 mil pontos de venda em todo o país.



Em 2024, a Jequiti inaugurou sua primeira loja física, localizada no Internacional Shopping Guarulhos (SP), marco importante na estratégia de expansão e aproximação com consumidoras e consumidores. E em 2025, inaugurou seu primeiro quiosque no Grand Plaza Shopping, em Santo André.

A transformação em curso da Jequiti também inclui a mudança de seu centro de distribuição, possibilitando o redirecionamento da área anteriormente ocupada para novos usos corporativos, reforçando a eficiência operacional e a otimização de espaços.





GRUPO SILVIO SANTOS

Relatório de Sustentabilidade 2024/2025



Introdução

Grupo Silvio Santos

Governança corporativa

Pessoas

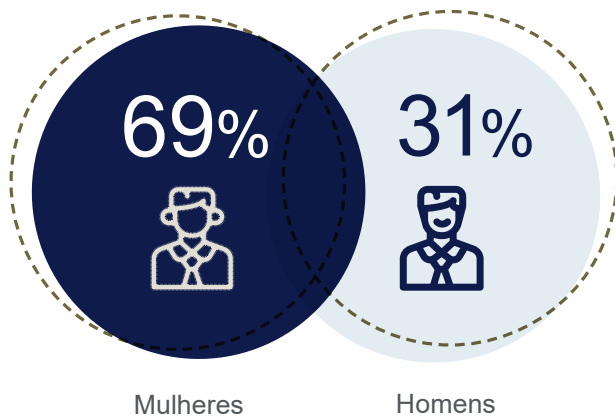
Relacionamento com stakeholders

Gestão ambiental

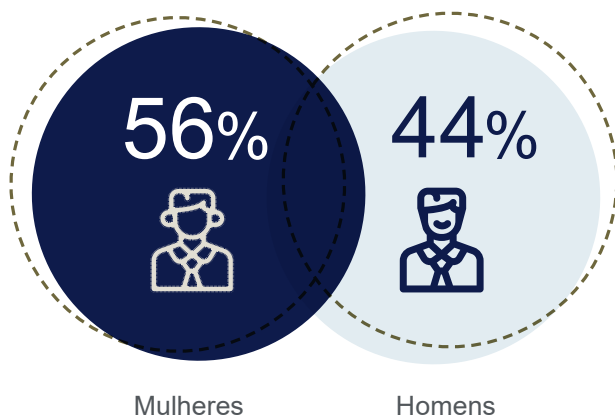
Nosso propósito continua

Anexos

Total de colaboradores
(em porcentagem)



Na liderança
(em porcentagem)



Baú da Felicidade

O Carnê do Baú da Felicidade é o produto mais longo do Grupo Silvio Santos e mantém elevada credibilidade entre os brasileiros. Desde 2016, a Jequití é responsável pela operação e comercialização do Baú da Felicidade, após decisão de Silvio Santos de retomar o produto sob gestão da Jequití.

Para ampliar o potencial da marca, o Baú da Felicidade vem desenvolvendo novas verticais de negócio. Nesse movimento, foram iniciados projetos de comercialização da versão digital do produto, com apoio de influenciadores e artistas populares. O modelo resgata o caráter prestamista do Baú e oferece kits exclusivos com a assinatura do ídolo participante. A mesma lógica deve ser replicada em futuras parcerias com outros nomes e marcas de diferentes segmentos.

Em sinergia com o SBT, a marca está presente em programas televisivos, como o Show de Prêmios do Baú.



Para saber mais sobre o Baú da Felicidade, acesse o nosso **site**.



Milhares de vencedores:

O Baú da Felicidade já premiou pessoas em todo o Brasil ao longo das décadas.



Sorteios diários:

Através do Carnê do Baú, clientes concorrem a prêmios em dinheiro e produtos Jequití em sorteios diários exibidos no SBT



Prêmios variados:

Os prêmios incluem valores em dinheiro e produtos, com destaque para os sorteios no programa Roda a Roda



GRUPO SILVIO SANTOS

Relatório de Sustentabilidade 2024/2025



Introdução

Grupo Silvio Santos

Governança corporativa

Pessoas

Relacionamento com *stakeholders*

Gestão ambiental

Nosso propósito continua

Anexos



Fundada em 1990, a Sisan Empreendimentos atua como plataforma estratégica de geração de negócios imobiliários do Grupo Silvio Santos, com foco na comercialização e na gestão de ativos imobiliários.

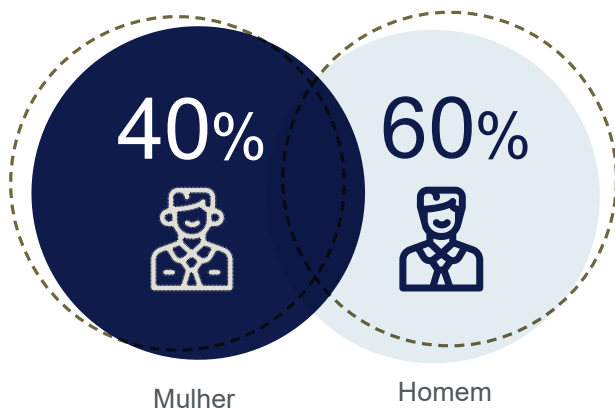
A empresa administra um portfólio com mais de 80 imóveis, totalizando mais de R\$ 1 bilhão em ativos, adotando uma abordagem orientada à eficiência operacional, à maximização de valor e à requalificação patrimonial. Essa gestão

integrada permite identificar oportunidades de rentabilização, adequação de uso e fortalecimento do posicionamento estratégico do Grupo no setor imobiliário.

Todos os documentos do portfólio encontram-se digitalizados e passam a incorporar registros da memória histórica de cada endereço, contribuindo para a gestão do conhecimento, a preservação institucional e a tomada de decisões estratégicas ao longo do ciclo de vida dos ativos.

Em 2025, foram iniciados estudos de direcionamento vocacional do portfólio, incluindo projetos de retrofit, com o objetivo de alinhar os empreendimentos ao perfil estratégico do Grupo, ampliar seu potencial de geração de negócios e responder de forma consistente às demandas contemporâneas do mercado imobiliário.

Colaboradores
(em porcentagem)





GRUPO SILVIO SANTOS

Relatório de Sustentabilidade 2024/2025



Introdução

Grupo Silvio Santos

Governança corporativa

Pessoas

Relacionamento com stakeholders

Gestão ambiental

Nosso propósito continua

Anexos



HOTEL JEQUITIMAR
RESORT & SPA — BY ACCOR

O Hotel Jequitimar Guarujá Resort & Spa, administrado pela Sisan em parceria com a Accor, é um dos principais ativos do Grupo Silvio Santos e uma referência consolidada no segmento corporativo, especialmente em eventos e convenções. Reconhecido como o único resort “pé na areia” do litoral paulista, o Jequitimar combina excelência em hospitalidade, infraestrutura de alto padrão e um modelo de atuação alinhado às melhores práticas de sustentabilidade, apoiado pela expertise de uma das maiores operadoras hoteleiras do mundo.

Localizado em um ponto estratégico da costa paulista — a apenas 90 km da capital — e situado no entorno de áreas preservadas do litoral sul de São Paulo, o Jequitimar desenvolve e apoia iniciativas que contribuem para a preservação da biodiversidade marinha, o uso racional de recursos naturais e a promoção de práticas responsáveis na cadeia do turismo. Essas ações incluem programas contínuos



O Jequitimar foi reconhecido com o Prêmio Caio, Jacaré de Ouro, de melhor resort de praia do Sudeste.



Prêmio Top de Sustentabilidade 2024 da Associação dos Dirigentes de Vendas e Marketing do Brasil (ADVB).

de gestão de resíduos, tratamento e reúso de água, redução de plástico descartável, educação ambiental para hóspedes e colaboradores, além de parcerias com organizações que atuam na conservação do ambiente local.

Seu desempenho ambiental consistente já foi reconhecido em diversas premiações, incluindo o Top de Sustentabilidade 2024, reforçando o posicionamento do hotel como um exemplo de equilíbrio entre desenvolvimento econômico, experiência do cliente e responsabilidade socioambiental. O Jequitimar se consolida, assim, como um elemento estratégico na agenda ESG do Grupo Silvio Santos, demonstrando o compromisso permanente com a gestão responsável dos ativos e com a geração de impacto positivo para as comunidades e territórios onde atuamos **(veja em detalhes na página 91)**.

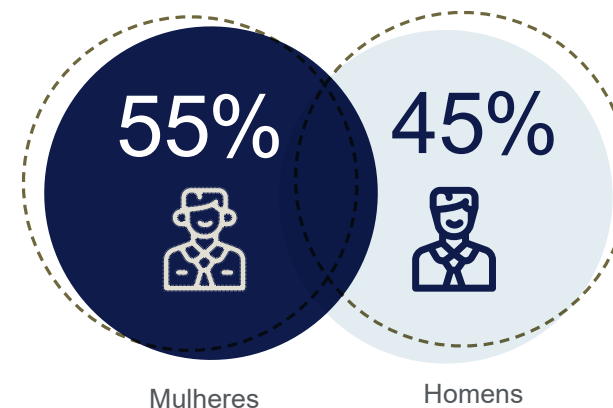
Total de 388 colaboradores

84,280 m²
de área construída.

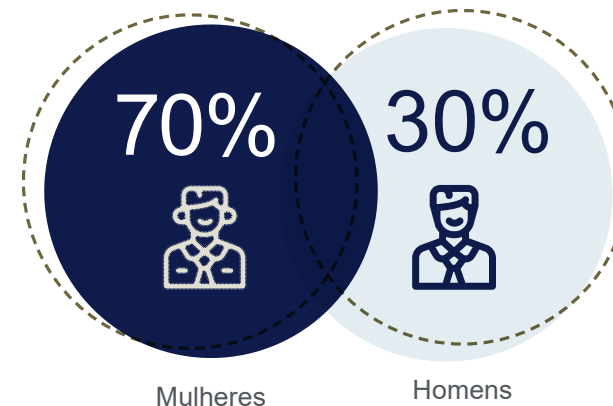
+ 300
quartos disponíveis.

Área kids
revitalizada.

Colaboradores
(em porcentagem)



Liderança
(em porcentagem)





GRUPO SILVIO SANTOS

Relatório de Sustentabilidade 2024/2025



Introdução

Grupo Silvio Santos

Governança corporativa

Pessoas

Relacionamento com stakeholders

Gestão ambiental

Nosso propósito continua

Anexos

Liderança
capitalização s/a

A Liderança Capitalização completou 80 anos de história. Fundada em 1945 e incorporada ao Grupo Silvio Santos em 1975, a empresa consolidou-se como uma das principais referências nacionais no mercado de títulos de capitalização. Seu produto mais conhecido é a Tele Sena, título de capitalização de pagamento único — modalidade Popular — lançado em 1991 e regulamentado pela Superintendência de Seguros Privados (Susep). Ao longo de mais de três décadas, a Tele Sena tornou-se um produto presente na memória afetiva dos brasileiros, reconhecido pela credibilidade, pela ampla distribuição nacional e pela entrega de prêmios

que ultrapassam centenas de milhões de reais ao longo de sua história.

Nos últimos anos, a Liderança tem ampliado seu portfólio com novas modalidades de capitalização. Entre elas está a modalidade Incentivo (seguro premiado), utilizada por empresas que buscam impulsionar vendas e engajar clientes em campanhas comerciais. Outro destaque é o título de Filantropia Premiável, cujo resgate direciona recursos para entidades sociais, fortalecendo iniciativas comunitárias e reforçando o compromisso do GSS com a geração de valor compartilhado.



+ 3 bilhões
de títulos vendidos desde 1975.

+ 2,6 bilhões
de títulos resgatados.

+ 1,7 milhão
de títulos premiados.

+ R\$ 1,80 bilhão
distribuído em premiação.

R\$ 100 milhões
de prêmios pagos em 2024.



GRUPO SILVIO SANTOS

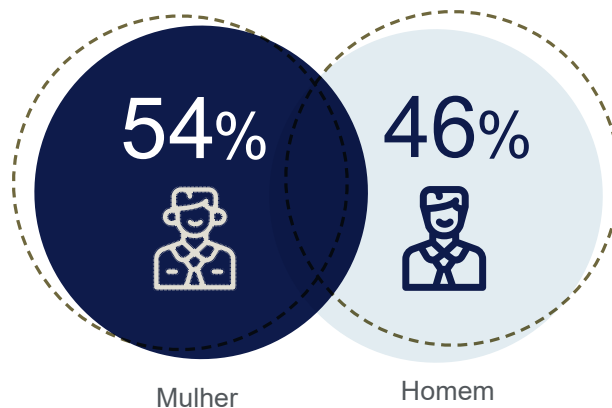


A Empresa vive um ciclo de modernização e eficiência. Está diversificando o seu portfólio e diluindo riscos operacionais com a oferta de novos produtos — como Incentivo e Filantropia Premiável — o que tem permitido alcançar altos níveis de desempenho, com volumes inéditos de negócios. Hoje, a Liderança já opera de maneira significativa no ambiente digital: mais de 50% dos títulos emitidos são 100% digitais, refletindo a evolução do comportamento dos consumidores e nossa estratégia de transformação tecnológica.

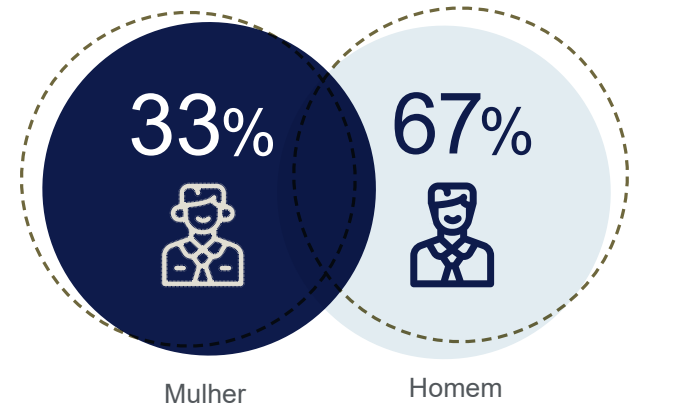
Além disso, ampliamos nossa capilaridade por meio de parcerias com canais físicos espalhados por todo o Brasil, como Correios, casas lotéricas, redes varejistas, seguradoras e instituições financeiras, preservando a força dos canais tradicionais ao mesmo tempo em que crescemos no ambiente digital. Essa combinação de inovação, distribuição e impacto social consolida a Liderança Capitalização como um dos pilares estratégicos do Ecossistema GSS.

Total de colaboradores 193

Colaboradores
(em porcentagem)



Na liderança
(em porcentagem)





GRUPO SILVIO SANTOS

Relatório de Sustentabilidade 2024/2025



Introdução

Grupo Silvio Santos

Governança corporativa

Pessoas

Relacionamento com stakeholders

Gestão ambiental

Nosso propósito continua

Anexos



Desde sua concepção, a TQJ foi estruturada para ter um propósito claro e inegociável: ser a principal referência do Brasil em jogo responsável, integridade e segurança para o usuário.

Para sustentar esse posicionamento, a companhia estabeleceu parcerias estratégicas com *players* reconhecidos, time experiente e especialistas no segmento,

O objetivo central não é liderar o mercado em volume, mas liderar em credibilidade, transparência, proteção ao consumidor e experiência responsável de entretenimento.

garantindo robustez tecnológica, práticas rigorosas de *compliance* e mecanismos sólidos de prevenção a comportamentos de risco. Essa base operacional permite que a jornada do apostador ocorra com segurança, clareza e total alinhamento às melhores práticas regulatórias.

Em 2025, lançamos nosso primeiro produto licenciado, a Bet do Milhão, que já está em operação desde 16 de julho, ampliando a presença do Grupo Silvio Santos no mercado regulado de jogos online e apostas esportivas, reforçando nosso compromisso com inovação e responsabilidade.

A Bet do Milhão utiliza como motor de crescimento o ecossistema integrado do Grupo Silvio Santos, potencializando visibilidade,



relevância e eficiência. Essa sinergia permitiu à marca alcançar um marco expressivo demonstrando a força do conteúdo, da marca, da distribuição e da estratégia integrada entre as empresas do Grupo. O resultado desse posicionamento já se reflete em escala: a base de usuários cresce de forma consistente mês a mês, sustentada por um portfólio com mais de 1.000 jogos disponíveis na plataforma, que atende desde o público casual até o usuário mais experiente.

A entrada da TQJ no setor representa um movimento estratégico do GSS para diversificar seu portfólio de negócios no ambiente digital, sempre preservando os valores que sustentam a reputação do Grupo.



GRUPO SILVIO SANTOS

Relatório de Sustentabilidade 2024/2025



Introdução

Grupo Silvio Santos

Governança corporativa

Pessoas

Relacionamento com stakeholders

Gestão ambiental

Nosso propósito continua

Anexos

Construção do novo Ecossistema GSS

GRI 2-1

Impulsionamos as Unidades de Negócio do Ecossistema de forma integrada, orientadas por sinergias que ampliam nossa capacidade de gerar valor e fortalecer o desempenho coletivo do Grupo.

Somos uma Holding composta por empresas que atuam em segmentos distintos e complementares. Embora formalmente constituídos como Grupo desde 10 de junho de 1972, ao longo de nossa trajetória consolidamos uma atuação orientada pelo modelo de ecossistema. Esse movimento fortaleceu a coordenação integrada das Unidades de Negócio, orientando-as por sinergias estratégicas que ampliam o alcance e a eficiência das operações.

Evoluímos para um modelo mais abrangente, assumindo o papel de operadora estratégica do Ecossistema. Mantendo nossa responsabilidade como guardiões das finanças e ampliando a geração de valor dos negócios existentes, o Ecossistema GSS passou a atuar como agente integrador, abrindo novas oportunidades e fortalecendo a visão conjunta de futuro para o Grupo.

As sinergias internas do Ecossistema GSS, em um ambiente de concorrência cada vez mais acirrada, ampliaram nosso senso de oportunidade e nossa capacidade de atuação estratégica. Nosso planejamento reforça a adoção de metodologias ascendentes e descendentes para estimular ideias empreendedoras e inovadoras, explorando todo o potencial de nossas marcas e Unidades de Negócio.

Esse movimento fortaleceu a consolidação de uma cultura de performance em todo o Grupo, orientada por metas claras, colaboração entre áreas e decisões baseadas em dados. Como resultado, nossas empresas evoluíram apoiadas em alavancas de valor definidas e em processos estruturados de gestão de projetos, impulsionando crescimento, eficiência e geração de valor sustentável.





GRUPO SILVIO SANTOS

Relatório de Sustentabilidade 2024/2025



Introdução

Grupo Silvio Santos

Governança corporativa

Pessoas

Relacionamento com stakeholders

Gestão ambiental

Nosso propósito continua

Anexos



Integração

Um exemplo concreto de integração no Ecosistema GSS é a ampliação das oportunidades de exposição comercial para parceiros da Tele Sena, da Liderança Capitalização, em programas veiculados pelo SBT. Nesse modelo, a empresa de capitalização fortalece a receita da emissora, complementa a grade comercial e gera valor adicional ao cliente ao associar sua marca à credibilidade e à reputação do Grupo Silvio Santos. Essa dinâmica de integração também se materializa em outras frentes do Ecosistema, como a implantação da loja do SBT Mania no Hotel Jequitimar, a configuração dos televisores dos apartamentos do hotel, com destaque para a programação do +SBT, e o licenciamento da marca SBT Mania no

catálogo da Jequitimar, com a comercialização de produtos tanto nos espaços do CDT SBT quanto em pontos de venda da Jequitimar. Além disso, iniciativas como o Jequitimar Live Show, que integra conteúdo, entretenimento e vendas ao vivo na programação do SBT, reforçam a

capacidade do Grupo de articular suas marcas e canais de forma coordenada, ampliando o alcance comercial e a geração de valor para o Ecosistema GSS.

Ciclo de Planejamento Estratégico e o Papel da Holding

A evolução do papel da Holding consolida nossa atuação como operadora estratégica do Ecosistema GSS. Em 2024, concluímos o novo planejamento estratégico, que estrutura uma visão de cinco anos para o Grupo e orienta as Unidades de Negócio a revisarem prioridades, fortalecerem seus modelos operacionais e realinharem iniciativas aos objetivos corporativos de longo prazo.

Esse processo reforça o compromisso do Ecosistema GSS com eficiência operacional, inovação, responsabilidade corporativa e geração de impacto positivo para colaboradores, parceiros, clientes e a sociedade. Trata-se de um movimento contínuo de amadurecimento institucional, que qualifica a tomada de decisão e fortalece a capacidade competitiva das nossas empresas.

O ciclo de planejamento estabelece pilares comuns, metas claras e diretrizes integradas, ampliando nossa capacidade de capturar sinergias, disciplinar investimentos e garantir a execução coordenada do portfólio de projetos. Juntamente com os CEOs das Unidades de Negócio, a Holding passa a atuar de forma ainda mais transversal, conectando desempenho, governança e cultura de performance a uma agenda única de criação de valor sustentável.

O ciclo de planejamento define pilares comuns, metas claras e diretrizes integradas, para ampliar sinergias, disciplinar investimentos e coordenar a execução dos projetos.



GRUPO SILVIO SANTOS

Relatório de Sustentabilidade 2024/2025



Introdução

Grupo Silvio Santos

Governança corporativa

Pessoas

Relacionamento com stakeholders

Gestão ambiental

Nosso propósito continua

Anexos

Gestão responsável de jornalismo, publicidade, serviços e produtos

GRI 3-3 Tema material: Gestão responsável de jornalismo, publicidade, serviços e produtos, 417-2, 418-1

A credibilidade do Grupo Silvio Santos — construída pelo nosso fundador e fortalecida ao longo de seis décadas — guia a forma como gerimos o jornalismo, a publicidade e todo o nosso portfólio de serviços e produtos. Esse legado de confiança se traduz hoje em práticas responsáveis, ética editorial e rigor na oferta de soluções ao público brasileiro.

Segundo pesquisa do Datafolha, realizada em 2022 entre os brasileiros que conhecem o GSS, a marca alcança índices iguais ou superiores a 83% em

atributos como confiança, tradição, prestígio, qualidade, solidez e responsabilidade social. O nome Grupo Silvio Santos também apresenta elevado reconhecimento

nacional, identificado por 63% dos brasileiros com 16 anos ou mais — o equivalente a cerca de 105,8 milhões de pessoas.



Base: entrevistados que conhecem a marca mista do GRUPO SILVIO SANTOS — 1.296 entrevistas.

Fonte: Pesquisa Datafolha, 2022.



GRUPO SILVIO SANTOS

Relatório de Sustentabilidade 2024/2025



Introdução

Grupo Silvio Santos

Governança corporativa

Pessoas

Relacionamento com stakeholders

Gestão ambiental

Nosso propósito continua

Anexos

O jornalismo é uma das principais bases de credibilidade do Grupo. O SBT News — portal de notícias do SBT (**confira mais à página 31**) — foi reconhecido pelo quinto ano consecutivo como a marca de jornalismo mais confiável do Brasil, segundo o Digital News Report 2025, do Instituto Reuters, em parceria com a Universidade de Oxford. Esse reconhecimento reforça nosso compromisso histórico com informação responsável, isenção editorial, pluralidade e rigor na apuração, todos princípios que norteiam nossa atuação no ambiente multiplataforma.

Nosso portfólio é longo e reconhecido por diferentes gerações. Ao mesmo tempo, ampliamos continuamente nossa atuação para atender novos perfis de consumidores e diferentes camadas econômicas, sempre orientados pelo princípio da responsabilidade na oferta de produtos, serviços e experiências. Esse direcionamento garante que a expansão do Ecosistema aconteça com segurança, ética e foco na criação de valor para o público brasileiro.

Nesse contexto de diversificação responsável, incluímos iniciativas como a entrada no mercado de apostas reguladas por meio da TQJ, sempre com o compromisso de atuar com integridade e foco no jogo responsável. A diversificação permite que o Grupo avance em novas frentes sem

renunciar aos padrões éticos que sustentam a reputação construída ao longo de seis décadas.

Esse mesmo princípio orienta a gestão dos nossos produtos e licenciamentos. As decisões sobre novos itens seguem pesquisas de comportamento e tendências de consumo identificadas pelo próprio público. É o caso das linhas de perfumes em miniatura da Jequití, desenvolvidas com foco em acessibilidade e inclusão, ampliando o acesso a produtos de perfumaria de qualidade a preços compatíveis com o orçamento das famílias brasileiras. A lógica de proximidade com o consumidor também se evidencia nos itens colecionáveis — como os bonecos Silvinho, o aviãozinho e o microfone — que reforçam a identidade institucional do Grupo e dialogam com diferentes gerações.

Para assegurar coerência e responsabilidade na gestão das marcas, estruturamos o Comitê de Marketing, que integra comunicação, posicionamento, identidade visual, governança de marca e relacionamento institucional. O Comitê garante alinhamento estratégico do discurso corporativo, fortalece a reputação institucional e aprimora nossa atuação junto a parceiros, fornecedores e *stakeholders*, preservando a integridade e o valor das marcas do Ecosistema GSS.

Conformidade regulatória

GRI 417-2, 418-1

No período, nosso Ecosistema não registrou casos de não conformidade de informações e rotulagem de produtos e serviços. Da mesma forma, não tivemos queixas comprovadas relativas à violação da privacidade e à perda de dados de clientes.

O SBT News foi reconhecido pelo quinto ano consecutivo como a marca de jornalismo mais confiável do Brasil, segundo o Digital News Report 2025, do Instituto Reuters.



GRUPO SILVIO SANTOS

Relatório de Sustentabilidade 2024/2025



Introdução

Grupo Silvio Santos

Governança corporativa

Pessoas

Relacionamento com stakeholders

Gestão ambiental

Nosso propósito continua

Anexos

Princípios do Jornalismo

“Para que possamos cumprir a nossa missão de informar bem para melhor formar nosso povo e nossa gente.”

O jornalismo sempre ocupou um lugar central no Grupo Silvio Santos, guiado pela convicção de nosso fundador de que informar com responsabilidade é fundamental para contribuir com a formação da sociedade. Com esse propósito, Silvio Santos instituiu, em 3 de maio de 1988, a “Carta SBT – Princípios do Jornalismo”, documento que formalizou os valores editoriais que devem orientar a atuação do Departamento de Jornalismo.

Endereçada a redatores, repórteres e jornalistas, a Carta estabeleceu diretrizes claras sobre ética, isenção, respeito ao cidadão, rigor na apuração e compromisso com a verdade — princípios que permanecem vigentes e norteiam nossa atuação até hoje. Esses valores sustentam a credibilidade do SBT e reforçam a responsabilidade editorial que caracteriza o jornalismo do Grupo ao longo de décadas.



Credibilidade

Cada informação deve ser confirmada, nenhum boato ou rumor pode ser divulgado.



Respeitabilidade

Devemos conquistar o respeito de nosso público e das nossas fontes. Seremos incorruptíveis e honestos.



Seriedade

Seriedade não é sinônimo de velhice. O único compromisso de quem tem um telejornal sério é com informação, precisa e correta.



Isenção

Ouvir sempre os dois lados, frente e verso de uma informação. Nenhuma pessoa será culpada antes que a Justiça assim o diga.



Apartidarismo

Nosso compromisso é com a informação correta e com o público: ele quer fatos documentados e não proselitismo; quer informação e não ideologização da notícia.



Imagem diferenciada/personalidade

Nossa marca, nossa cara, são próprias, construídas ao longo do tempo. Não devemos ter a cara dos concorrentes.



Produto indispensável

Nosso telejornalismo deve ser tão indispensável como o alimento do dia a dia para o público.



Produto popular

Ser popular não significa ser populista ou popularesco. O público não é uniforme em todos os sentidos. Uma notícia deve ser entendida pela patroa e pela empregada.



GRUPO
SILVIO SANTOS

Relatório de
Sustentabilidade
2024/2025



Introdução

Grupo Silvio
Santos

Governança
corporativa

Pessoas

Relacionamento
com *stakeholders*

Gestão
ambiental

Nosso
propósito
continua

Anexos



Produto moderno

A TV já é um veículo ágil e seu jornalismo deve ser moderno, dinâmico e, até certo ponto, audaz.



Empresarial

O jornalismo está dentro de uma empresa maior e não deve fugir das regras de administração empresarial, como avaliação e treinamento.



Metas e objetivos

Devemos estabelecer as metas e objetivos, que serão entendidos e assimilados por toda a equipe e, principalmente, cumpridos.



Produto didático

Não podemos complicar a vida do público, mas dar todos os instrumentos para facilitá-la. A informação deve ser simples, transparente, clara e didática.



Pessimismo dispensável

O tom do jornalismo deve ser otimista, procurando mostrar que, mesmo nas situações mais trágicas, é possível dar a volta por cima.



Princípios do público

Não vamos agredir nosso público em seus costumes e suas crenças; o respeito ao telespectador é fundamental.

SBT News é referência em jornalismo digital

O SBT News consolidou-se, em apenas cinco anos, como uma das principais referências do jornalismo digital brasileiro. O portal de notícias do SBT no YouTube tornou-se um espaço reconhecido pela credibilidade, pela produção de conteúdo de qualidade e pelo compromisso permanente em informar com responsabilidade. Além de reunir vídeos das reportagens exibidas na TV, o canal oferece programação própria, análises ao vivo e transmissões em tempo real, ampliando o acesso da população a informação confiável.

O crescimento acelerado e a relevância editorial alcançada no ambiente digital impulsionaram um novo movimento estratégico: o lançamento do SBT News como canal de TV fechada. Essa expansão amplia o alcance do jornalismo do Grupo Silvio Santos e reforça nosso compromisso com a democratização da informação, oferecendo ao público uma alternativa nacional de credibilidade, isenção e serviço público no campo das notícias 24 horas.

Hoje, o SBT News é o maior veículo digital de notícias do Brasil, com mais de 7,46 milhões de inscritos no YouTube, mais de 112 mil vídeos publicados e mais de 5,2 bilhões de visualizações acumuladas — dados de setembro de 2025 que demonstram a força da marca no ambiente digital e sustentam sua presença crescente no mercado multiplataforma.



GRUPO SILVIO SANTOS

Relatório de Sustentabilidade 2024/2025



Introdução

Grupo Silvio Santos

Governança corporativa

Pessoas

Relacionamento com stakeholders

Gestão ambiental

Nosso propósito continua

Anexos

Inovação, tecnologia e novos negócios

GRI 3-3 Tema material: Inovação e novos negócios

Temos compromisso com a inovação como alavanca estratégica para oferecer entretenimento, serviços e produtos relevantes a diferentes públicos. Nossa cultura empreendedora é histórica e marcada pela ousadia, pela antecipação de tendências e pela capacidade de reinventar nossos negócios ao longo das décadas.

Para fortalecer essa vocação, ampliamos as estruturas dedicadas à inovação, à digitalização e à diversificação do portfólio, estimulando novas verticais de negócios e modelos operacionais que expandem as fronteiras do Ecossistema GSS.

Essas iniciativas buscam gerar impacto positivo para o Grupo, seja pela ampliação da presença digital, pelo fortalecimento da cultura de inovação, pela criação de novas



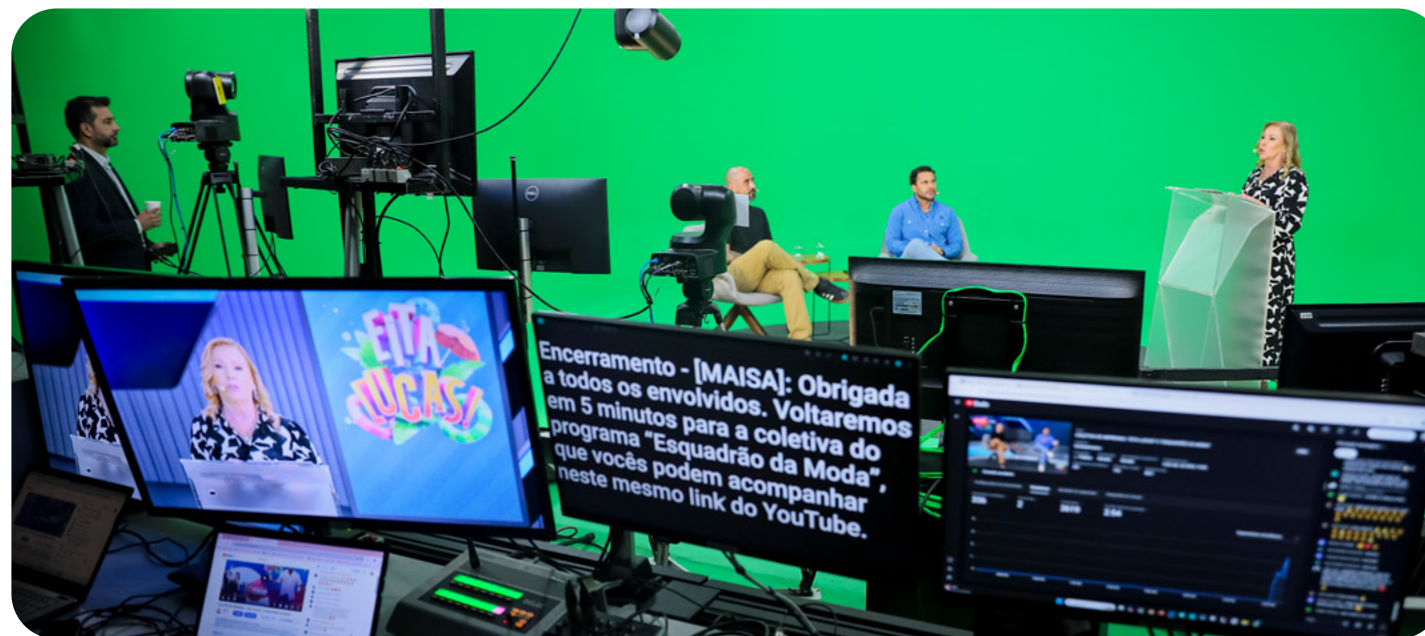
Inovar

está no nosso DNA e nas nossas estratégias de evolução do portfólio.

fontes de receita — especialmente por meio de produtos digitais e licenciamentos — ou pelo aprofundamento da conexão com públicos jovens e do reposicionamento das nossas marcas no mercado.

Para maximizar resultados e mitigar riscos, adotamos práticas de gestão estruturadas, como a formação de times multidisciplinares

dedicados ao desenvolvimento de negócios, o estabelecimento de parcerias estratégicas com empresas de tecnologia e conteúdo, e a avaliação contínua da experiência do cliente com base em dados, pesquisas e comportamento de consumo. Essa abordagem orienta decisões, reduz incertezas e reforça nossa capacidade de inovar com responsabilidade.





GRUPO SILVIO SANTOS

Relatório de Sustentabilidade 2024/2025



Introdução

Grupo Silvio Santos

Governança corporativa

Pessoas

Relacionamento com stakeholders

Gestão ambiental

Nosso propósito continua

Anexos

Digitalização e expansão para novos canais

A digitalização tornou-se um pilar central da nova fase de crescimento do Grupo Silvio Santos, estimulando o pensamento inovador nas Unidades de Negócio e fortalecendo a integração entre tecnologia, audiência e monetização. Esse movimento acompanha as transformações do setor de mídia, entretenimento e varejo, reforçando nossa busca por eficiência, competitividade e tomada de decisão baseada em dados.

Para sustentar essa agenda, estamos modernizando e ampliando nossa infraestrutura de dados, com iniciativas específicas para cada modelo de negócio. Esse avanço inclui o aprimoramento das capacidades de coleta, processamento e análise de informações, bem como a adoção de tecnologias que apoiam personalização, inteligência comercial, segurança e evolução contínua da experiência dos nossos consumidores.

Como uma das prioridades da nova gestão, identificamos o potencial das empresas do Ecossistema GSS e definimos metas claras para aproveitar novas oportunidades, aprofundar a transformação digital e ampliar a criação de valor. Entre os principais objetivos, destacam-se:

- Consolidar o +SBT como um canal relevante e estratégico de distribuição de conteúdo, am-

pliando seu alcance e fortalecendo sua experiência multiplataforma;

- Expandir nossa presença em produtos digitais, com destaque para a Tele Sena Digital e para novas iniciativas de multicanalidade com a Jequiti;
- Lançar e estruturar a marca Todos Querem jogar (TQJ) juntamente com o produto Bet do Milhão, fortalecendo sua atuação em jogo responsável e sua integração ao Ecossistema;
- Aproveitar oportunidades de licenciamento de marcas e personagens, integrando conteúdo, produtos e experiências físicas e digitais para ampliar engajamento e relevância;
- Preparar o SBT para o futuro por meio da adoção da TV 3.0, explorando novas possibilidades de interatividade, personalização e modernização tecnológica.

Essa agenda fortalece nossa capacidade de inovar de forma responsável, melhora a governança tecnológica e posiciona o Ecossistema GSS para capturar novas oportunidades em um ambiente cada vez mais dinâmico, competitivo e orientado por dados.

SBT Mania

O SBT Mania é a nova vertical de licenciamento do Ecossistema GSS e marca o início da nossa estratégia estruturada de distribuição de produtos. Presente na praça de alimentação da sede do SBT e em um estande no Hotel Jequitimar, a loja reúne e comercializa o portfólio completo de itens licenciados das nossas marcas, ampliando a visibilidade dos produtos e fortalecendo a conexão do público com o Grupo Silvio Santos.





Plataforma digital Sisan -----

Estamos aprimorando a plataforma digital de administração imobiliária da Sisan, que se tornará o ambiente central de gestão dos ativos patrimoniais do Grupo. Essa ferramenta integrará, de forma estruturada e segura, todas as informações essenciais do portfólio, fortalecendo a governança, a rastreabilidade e a eficiência operacional na gestão dos imóveis.

A plataforma permitirá cadastrar cada ativo administrado pela Sisan, acompanhar contratos de locação, analisar a destinação vocacional dos imóveis e monitorar o desempenho do portfólio por meio de relatórios e indicadores gerenciais.

Tele Sena Digital -----

A Tele Sena avançou em sua jornada de modernização com a adoção de plataformas digitais para emissão e gestão dos títulos, aumentando a eficiência operacional, reduzindo custos administrativos e ampliando a conveniência para os consumidores. A digitalização fortaleceu o modelo de negócios ao trazer mais agilidade, segurança e transparência para toda a operação.

Lançada em 2022, a solução Renda Fácil ampliou o acesso do público à Tele Sena Digital e gerou impacto social relevante ao possibilitar que pequenos comerciantes atuem como parceiros na comercialização dos títulos digitais — criando oportunidades de renda e inclusão econômica.

Além disso, a migração para o ambiente digital eliminou etapas de logística e o uso de materiais físicos, reduzindo o consumo de papel, tinta e combustível. Essa transição contribui para a diminuição do impacto ambiental da operação e alinha a Tele Sena a práticas mais sustentáveis, coerentes com as diretrizes ESG do Grupo Silvio Santos.

Digitalização do acervo do SBT -----

Avançamos na modernização do acervo histórico do SBT com a adoção de soluções de inteligência artificial que permitem a conversão tecnológica de aproximadamente cem mil horas de conteúdo originalmente produzido em formato analógico.

A iniciativa acelera etapas complexas, como indexação e geração de metadados, aprimorando a organização do material e aumentando a precisão das buscas. Com isso, fortalecemos a gestão do conhecimento audiovisual do SBT e ampliamos a acessibilidade a esse patrimônio em diferentes plataformas.

Esse avanço é decisivo para o +SBT, que passa a contar com um repositório mais robusto, pesquisável e preparado para novos formatos de distribuição, impulsionando oportunidades editoriais, comerciais e de preservação da memória televisiva brasileira.



GRUPO SILVIO SANTOS

Relatório de Sustentabilidade 2024/2025



Introdução

Grupo Silvio Santos

Governança corporativa

Pessoas

Relacionamento com stakeholders

Gestão ambiental

Nosso propósito continua

Anexos



Estamos construindo nossa cultura multiplataforma, abrangendo diversos negócios, desde nossas redes sociais e sites, passando pelo Youtube, até o nosso streaming +SBT.

O +SBT é mais que uma plataforma de conteúdo, é o ponto de encontro digital onde o público encontra aquilo que mais gosta do SBT, de forma clara, segmentada e estratégica. Para isso, sua oferta é organizada em três verticais principais:



Simulcast



Canais Fast



Conteúdo Sob Demanda

Estamos consolidando uma cultura multiplataforma que integra televisão, digital e novos formatos de distribuição de conteúdo. Nesse movimento, nossas redes sociais passaram a ampliar a experiência do público, exibindo bastidores, cortes e trechos dos programas que vão ao ar na TV SBT e que, em seguida, se tornam conteúdo e também se tornam disponíveis no ambiente digital — no nosso site, no YouTube e, principalmente, no +SBT.

Com esse universo do consumo de conteúdo em constante evolução, o SBT acompanha, se reinventa e se posiciona para conquistar novos públicos e ampliar sua presença em todas as telas. E, no centro dessa transformação, o +SBT traz esta evolução estratégica multiplataforma, traduzindo para o streaming o DNA da marca e reforçando o valor do nosso conteúdo, deixando a comunicação ainda mais simples, fácil e conectada com os hábitos da audiência.

+ 21,8 milhões
de downloads.*

+ 598,7 milhões
de plays.**

* Desde o lançamento, em 11 de agosto de 2024, até outubro de 2025.

**Desde o lançamento, em 11 de agosto de 2024, até novembro de 2025.



GRUPO SILVIO SANTOS

Relatório de Sustentabilidade 2024/2025



Introdução

Grupo Silvio Santos

Governança corporativa

Pessoas

Relacionamento com *stakeholders*

Gestão ambiental

Nosso propósito continua

Anexos

Recentemente reposicionado, ele nasce de uma leitura atenta sobre comportamento de audiência e potencial de marca, nos permitindo comunicar com mais clareza e ampliar o engajamento, sem perder a essência que nos tornou um dos maiores nomes da TV e do digital no Brasil.

Desde seu lançamento, em 19 de agosto de 2024, o +SBT é totalmente gratuito e reúne três verticais principais de consumo:



Simulcast: sinal da transmissão ao vivo do SBT, com a programação da TV em tempo real.



Canais Fast: canais ao vivo com programação linear exibida 24hrs por dia e organizada por gênero.



Conteúdo sob demanda: conteúdos para todas as gerações assistirem quando e onde quiser novelas, infantil, entretenimento nostálgico e inovador do DNA SBT.

Essa presença multicanal permite que nossos conteúdos alcancem públicos que utilizam desde os dispositivos mais modernos até soluções alternativas de consumo digital, reforçando nosso propósito de democratizar o acesso ao conteúdo. O +SBT é um marco estratégico para acelerar a transformação tecnológica do SBT, ampliando nossa relevância digital e revolucionando a forma como o público acessa entretenimento, jornalismo e conteúdos especiais.

Com isso, fortalecemos a posição do SBT no ecossistema de mídia nacional, ampliamos nossa capacidade de distribuição e construímos uma relação mais próxima, contínua e personalizada com o público — pilares essenciais para o futuro multiplataforma da empresa.





3

**Governança
corporativa**



GRUPO SILVIO SANTOS

Relatório de Sustentabilidade 2024/2025



Introdução

Grupo Silvio Santos

Governança Corporativa

Pessoas

Relacionamento com stakeholders

Gestão ambiental

Nosso propósito continua

Anexos

Governança corporativa

Nossa governança corporativa foi construída sobre bases sólidas para garantir nossa perenidade, assegurar coerência nas decisões estratégicas e manter um alinhamento firme com os valores familiares e empresariais que sempre nos nortearam.

Ao longo de décadas, esse modelo tornou-se um dos pilares centrais do nosso crescimento sustentável, permitindo preservar nossa identidade, fortalecer

nossa disciplina de gestão e sustentar uma cultura de decisões responsáveis. A governança do Grupo Silvio Santos evoluiu continuamente

para acompanhar a complexidade dos negócios, mantendo o compromisso com ética, responsabilidade, consistência institucional e visão de futuro.



Nova arquitetura

Em 10 de junho de 1972, quando a Holding do Grupo Silvio Santos foi formalmente constituída, adotamos uma estrutura organizacional pioneira para o contexto corporativo brasileiro. A criação de uma holding e de instâncias formais de deliberação antecipou práticas que, anos depois, se consolidariam como referência em governança empresarial no país. Esse movimento representou uma decisão estratégica essencial para organizar o conglomerado, estabelecer disciplina institucional e preparar o Grupo para ciclos de expansão com segurança e coerência.

Em 2015, durante a transição da primeira para a segunda geração da família Abravanel, iniciamos um novo ciclo de aprimoramento, com o objetivo de reforçar a clareza dos processos decisórios, fortalecer os papéis dos órgãos de governança e ampliar a integração entre as

empresas do Grupo. Esse período marcou a consolidação de diretrizes e ritos que estruturaram a governança como a conhecemos hoje.

No ano de 2024, avançamos de forma decisiva. Aperfeiçoamos a arquitetura existente para torná-la mais moderna, responsiva e alinhada às demandas contemporâneas, promovendo maior integração entre os níveis da Holding, elevando o protagonismo da liderança executiva e reforçando a atuação colegiada dos conselhos e comitês. Essa evolução trouxe mais agilidade às decisões, maior precisão estratégica e um alinhamento institucional ainda mais robusto entre as Unidades de Negócio (**Construção do novo Ecosistema GSS na página 27**).

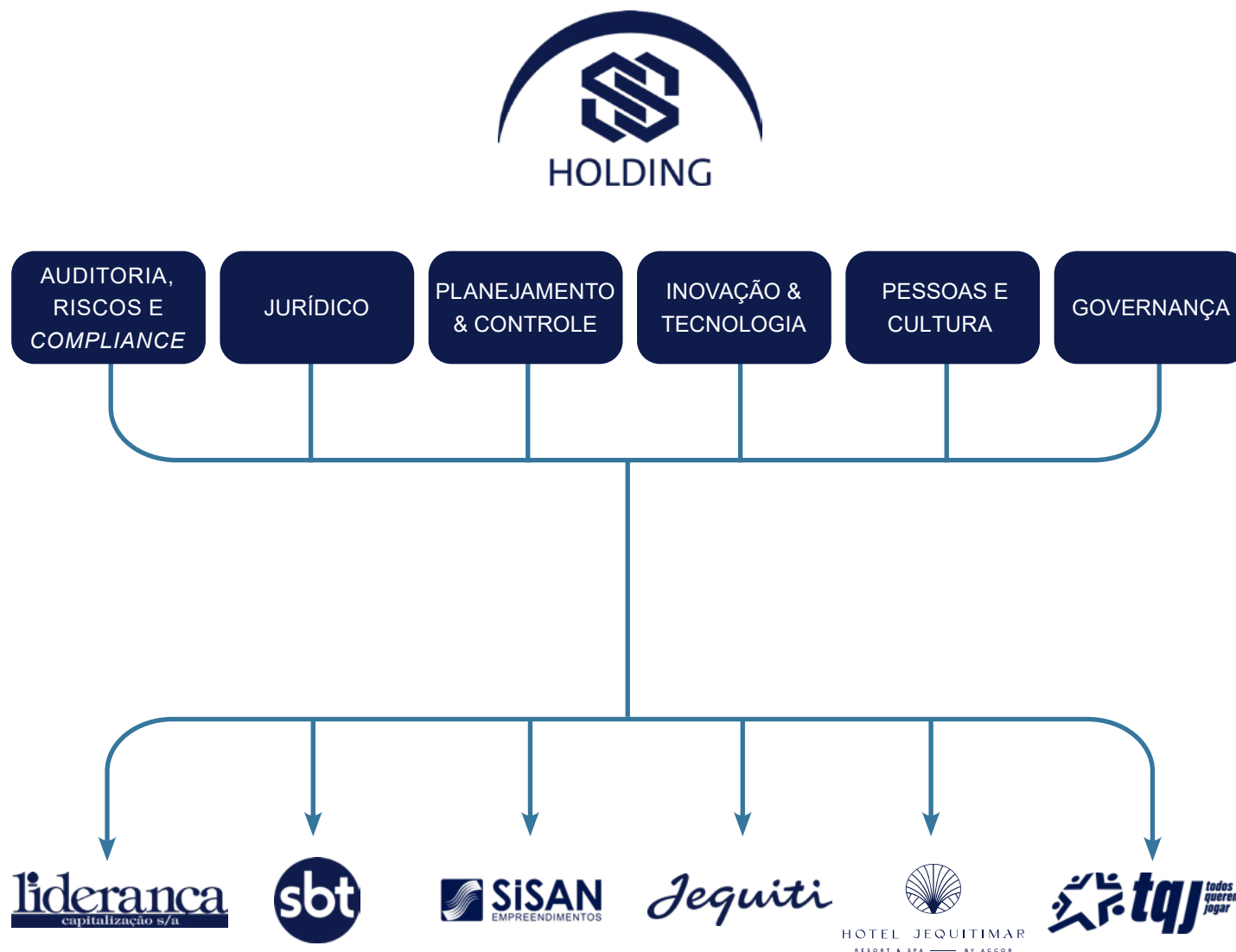
Esse movimento fortalece os papéis dos acionistas, conselhos e comitês, amplia a capacidade de



GRUPO SILVIO SANTOS



articulação entre as lideranças e incentiva maior eficiência das operações, sempre com foco em sustentabilidade, rentabilidade e inovação.



Um olhar de futuro

Nosso processo contínuo de evolução ganha novo impulso com o Plano de Governança 2025–2029, que reafirma nossos fundamentos e orienta o futuro. Seus pilares incluem:

-  Definição clara de papéis e responsabilidades;
-  Equilíbrio entre risco, retorno e qualidade nas decisões;
-  Fortalecimento da arquitetura colegiada;
-  Disciplina nos ritos de governança;
-  Sustentabilidade como princípio orientador, tanto para o crescimento dos negócios quanto para a preservação do nosso legado familiar.

Essa visão consolida o compromisso histórico do Grupo Silvio Santos com uma governança robusta, ética e orientada para resultados, capaz de sustentar as próximas décadas de desenvolvimento do nosso Ecosistema.



GRUPO SILVIO SANTOS

Relatório de Sustentabilidade 2024/2025



Introdução

Grupo Silvio Santos

Governança Corporativa

Pessoas

Relacionamento com stakeholders

Gestão ambiental

Nosso propósito continua

Anexos

Estrutura de governança GSS

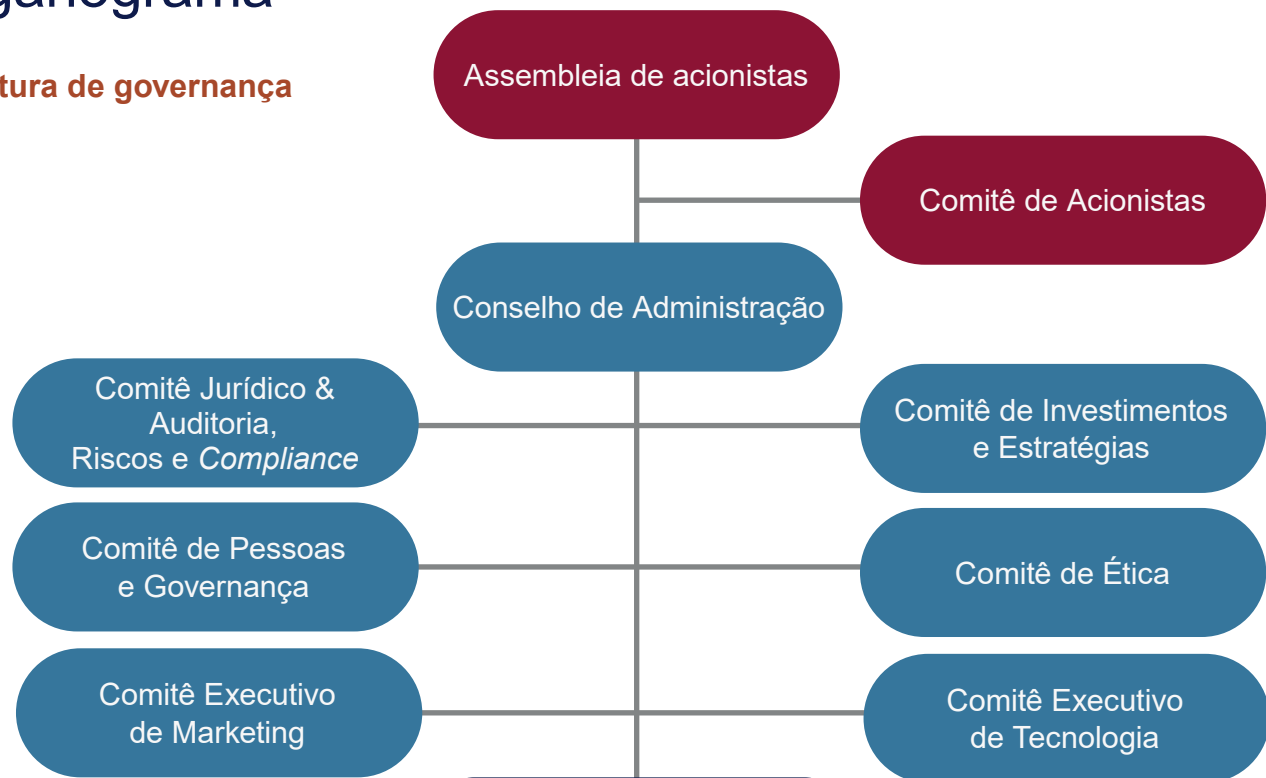
GRI 3-3 Tema material: Governança corporativa, GRI 2-9

Nossa governança está estruturada em múltiplos níveis de deliberação e supervisão, assegurando tanto o alinhamento estratégico quanto a eficiência no controle. A Assembleia de Acionistas é a instância máxima para decisões de grande impacto. Complementarmente, o Comitê de Acionistas atua como elo de integração entre a família controladora, o Conselho da Família e o Conselho de Administração, garantindo que as diretrizes corporativas estejam sempre conectadas aos valores e princípios que sustentam a trajetória do Grupo.

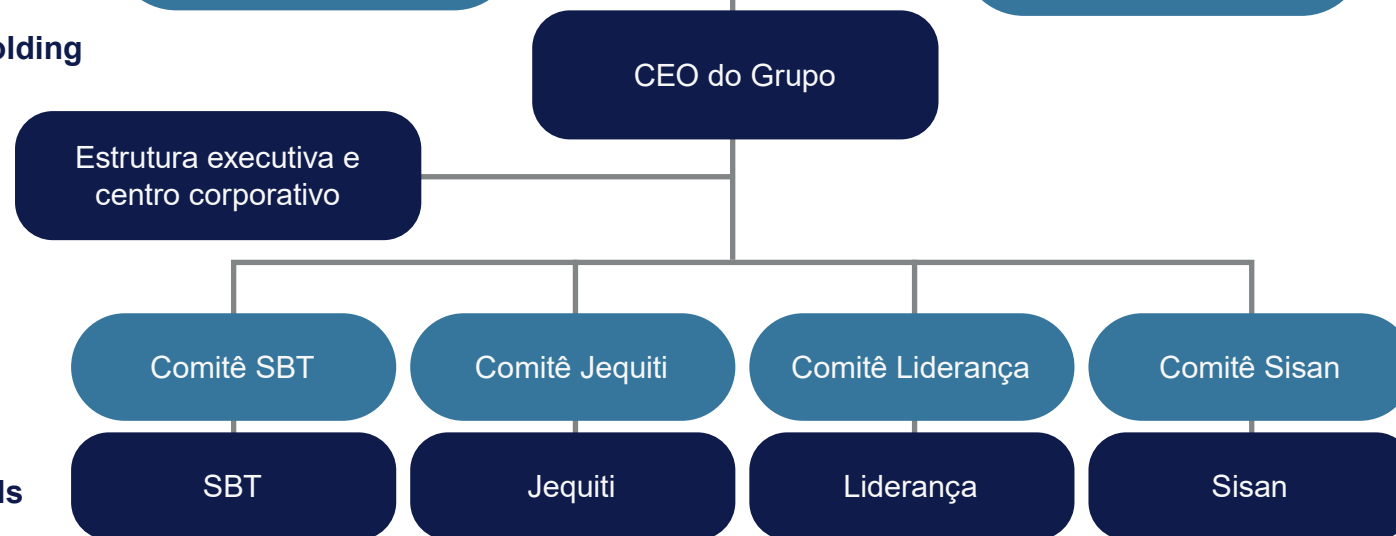
Organograma

GRI 2-9

Estrutura de governança



Holding



UNs



GRUPO
SILVIO SANTOS

Relatório de
Sustentabilidade
2024/2025



Introdução

Grupo Silvio
Santos

**Governança
Corporativa**

Pessoas

Relacionamento
com *stakeholders*

Gestão
ambiental

Nosso
propósito
continua

Anexos

Desdobramento da governança nas Unidades de Negócio

Cada unidade de negócio mantém fóruns temáticos específicos para a condução estruturada de suas agendas estratégicas e operacionais. Esses fóruns incluem, entre outros, Comitês Executivos, Comitês de Riscos e Comitês de Investimentos, que se reúnem regularmente para analisar temas críticos do segmento, avaliar riscos e oportunidades, apoiar a tomada de decisão e assegurar a execução responsável das iniciativas. Essa governança fortalece a aderência às diretrizes corporativas e garante que cada negócio avance de forma alinhada aos seus desafios e prioridades setoriais.



Conselho de Administração

GRI 2-9, 2-10, 2-11, 2-12, 2-13, 2-14, 2-15, 2-17, 2-18

O Conselho de Administração exerce um papel central na governança do Grupo. Atua como guardião da estrutura corporativa e responde por assegurar que as decisões estejam alinhadas à visão de longo prazo, aos nossos valores organizacionais e ao Código de Conduta.

Composto por membros independentes e representantes acionistas, o Conselho conta com comitês especializados que aprofundam temas estratégicos e operacionais essenciais para o grupo, sendo que cada Unidade de Negócio possui comitês próprios que seguem as estratégias e políticas definidas na Holding.

Cabe ao colegiado definir e acompanhar a estratégia do portfólio de empresas, monitorar o desempenho das unidades, conduzir a gestão de talentos e sucessão e supervisionar a gestão de riscos e dos impactos ESG, assegurando sua integração à estratégia de negócios e contribuindo para a resiliência organizacional.

De forma estruturada, a atuação do Conselho se organiza em torno de quatro eixos centrais, que refletem nossas prioridades estratégicas:

- Desempenho, com foco no monitoramento de resultados e geração de valor sustentável;
- Estratégia, com ênfase na definição e acompanhamento das grandes direções dos negócios;
- Gestão de talentos, voltada para avaliação de desempenho, sucessão e alinhamento de perfis e incentivos;
- Gerenciamento de riscos, com foco na mitigação de exposições críticas e fortalecimento da resiliência organizacional.



GRUPO
SILVIO SANTOS

Relatório de
Sustentabilidade
2024/2025



Introdução

Grupo Silvio
Santos

Governança
Corporativa

Pessoas

Relacionamento
com *stakeholders*

Gestão
ambiental

Nosso
propósito
continua

Anexos

Composição do Conselho

A composição do Conselho, presidido por um representante nomeado pelo Comitê de Acionistas e constituído por mais três conselheiras representantes das acionistas e três conselheiros independentes com sólida experiência de mercado, assegura o equilíbrio entre o conhecimento interno dos negócios e uma visão externa qualificada, contribuindo para decisões mais estratégicas, isentas e bem fundamentadas.

Cabe destacar que a presidência do Conselho não está envolvida diretamente com a operação das empresas do Grupo. Essa separação reforça a independência da governança, assegura a clareza de papéis entre supervisão e gestão executiva, e fortalece a maturidade institucional do grupo.

A escolha de novos conselheiros segue um processo estruturado em conjunto com o Comitê de Pessoas e Governança.

Diretoria Executiva

A concretização das diretrizes estratégicas estabelecidas pelo Conselho de Administração está a cargo da Diretoria Executiva, composta pelo CEO e pelos executivos. São esses profissionais que lideram a operação do dia a dia, implementam políticas e asseguram a eficácia dos controles internos em todas as frentes de atuação. A eles cabe a responsabilidade pela gestão dos impactos materiais identificados, garantindo o alinhamento entre estratégia, execução e resultados.

Comitês

GRI 2-9

Nossa governança é estruturada por uma rede de comitês que asseguram decisões estratégicas qualificadas, supervisão eficaz das operações e acompanhamento contínuo dos impactos relevantes ao grupo.

O Conselho de Administração é apoiado por quatro Comitês de Aprofundamento que exercem papéis essenciais na gestão de riscos e no alinhamento com os compromissos de sustentabilidade do Grupo. São eles: Investimentos e Estratégia; Jurídico & ARC (Auditoria, Riscos e *Compliance*); Pessoas e Governança e Ética.

Os comitês são estruturados para assegurar qualidade técnica e independência nas deliberações. Cada colegiado é composto por, no mínimo, três membros, incluindo obrigatoriamente ao menos um integrante independente. Essa configuração reforça a diversidade de perspectivas, a objetividade nas análises e a conformidade com as melhores práticas de governança corporativa.

Complementam essa estrutura os comitês de acompanhamento das Unidades de Negócio, como SBT, Jequití, Liderança Capitalização, Sisan e TQJ, que são responsáveis por monitorar a performance, a gestão de talentos, a execução da estratégia e os riscos operacionais. Subordinados ao Conselho de Administração, eles asseguram a aplicação consistente das diretrizes da Holding e mantêm interlocução permanente com áreas técnicas, como Auditoria, Riscos & *Compliance*, Recursos Humanos, Planejamento e Controle e Estratégia e Inovação.

A dinâmica de reporte respeita a periodicidade definida para cada instância: o Conselho de Administração reúne-se mensalmente, os Comitês de Aprofundamento a cada dois meses e o Comitê de Acompanhamento dos Negócios tem frequência Trimestral. Os encontros podem ser convocados extraordinariamente quando necessário e as decisões tomadas têm caráter recomendatório.



GRUPO
SILVIO SANTOS

Relatório de
Sustentabilidade
2024/2025



Introdução

Grupo Silvio
Santos

Governança
Corporativa

Pessoas

Relacionamento
com *stakeholders*

Gestão
ambiental

Nosso
propósito
continua

Anexos



Comitê de Investimento e Estratégia

Composto por um membro do Conselho de Administração, dois executivos e dois membros independentes. Seu escopo abrange analisar e validar planos de ação e iniciativas para alcançar as metas definidas no planejamento estratégico, incluindo áreas como investimentos e desinvestimentos, marketing, operações e TI. É responsável por monitorar a qualidade dos resultados financeiros e por revisar criticamente os demonstrativos do Grupo.

O Comitê acompanha também a performance geral do GSS, identificando as principais alavancas do negócio e definindo indicadores-chave para reporte ao Conselho de Administração. O órgão monitora o ambiente competitivo e as tendências de mercado, bem como avalia as oportunidades de fusões, aquisições, parcerias, investimentos e desinvestimentos.

Está sob a sua responsabilidade recomendar as diretrizes para o planejamento estratégico, monitorar periodicamente sua execução, discutir temas relacionados à transformação digital e sugerir a implementação de novas práticas.



Comitê Jurídico e de Auditoria, Riscos e *Compliance* (ARC)

Seu escopo enseja assegurar a integridade e a conformidade das práticas corporativas, combinando a supervisão das questões jurídicas com o monitoramento das informações financeiras e dos riscos do Grupo.

É composto por um membro do Conselho de Administração, dois executivos e até três membros independentes que têm como atribuições:

- Garantir a aderência às normas legais, regulatórias e de governança;
- Supervisionar a atuação dos escritórios parceiros e a condução da estratégia jurídica;
- Nomear, supervisionar e avaliar os auditores internos e externos;
- Analisar criticamente os relatórios financeiros e de auditoria;
- Identificar potenciais riscos, conflitos de interesse ou contingências jurídicas que possam comprometer os objetivos organizacionais;

- Recomendar medidas corretivas e preventivas para reforçar a solidez da governança e a efetividade dos controles internos, avaliando os mapas de riscos das empresas e recomendando políticas corporativas voltadas à mitigação de riscos e ao fortalecimento da conformidade.

O ARC enseja assegurar a integridade das práticas corporativas, supervisionando as questões jurídicas, as informações financeiras e os riscos do Grupo.



GRUPO
SILVIO SANTOS

Relatório de
Sustentabilidade
2024/2025



Introdução

Grupo Silvio
Santos

Governança
Corporativa

Pessoas

Relacionamento
com *stakeholders*

Gestão
ambiental

Nosso
propósito
continua

Anexos



Comitê de Ética

O Comitê de Ética é a instância responsável pela análise de casos críticos, dúvidas sobre a interpretação de políticas e situações sensíveis envolvendo ética ou potenciais conflitos de interesse. Composto por dois membros do Conselho de Administração e um membro interno, o comitê assegura a integridade e o alinhamento às normas éticas do grupo.



Comitê de Pessoas e Governança

O Comitê de Pessoas e Governança é responsável por fortalecer continuamente o modelo de gestão de pessoas e as práticas de governança corporativa do Ecossistema GSS. Seu propósito é assegurar que os processos decisórios, as políticas internas e as diretrizes de gestão estejam plenamente alinhadas à estratégia do Grupo, aos princípios éticos e aos valores familiares e empresariais que nos orientam há mais de seis décadas.

Composto por um membro do Conselho de Administração, até dois conselheiros externos independentes e um membro interno, exerce papel estratégico ao:

- Promover políticas de atração, desenvolvimento, retenção e sucessão de talentos;
- Preservar e fortalecer a cultura organizacional, estimulando ética, inovação, colaboração e cultura de performance;
- Avaliar e recomendar políticas de remuneração e sucessão executiva, em sintonia com os objetivos de longo prazo do grupo;
- Revisar periodicamente as estruturas de governança, propondo melhorias que garantam transparência, eficiência e aderência às melhores práticas de mercado;
- Apoiar o Conselho de Administração e a alta administração na consolidação de um modelo de governança robusto, que equilibre performance, sustentabilidade e perenidade dos negócios.





GRUPO SILVIO SANTOS

Relatório de Sustentabilidade 2024/2025



Introdução

Grupo Silvio Santos

Governança Corporativa

Pessoas

Relacionamento com stakeholders

Gestão ambiental

Nosso propósito continua

Anexos

Políticas, compromissos e práticas que sustentam a governança

GRI 2-14; 2-15; 2-23; 2-24

A governança corporativa do Grupo Silvio Santos é sustentada por políticas, diretrizes e normas que orientam a conduta ética, a gestão responsável e a tomada de decisão em todo o Ecossistema GSS. Esse conjunto normativo abrange temas estratégicos como governança, integridade, privacidade de dados, sustentabilidade, *compliance*, gestão de riscos, pessoas, tecnologia e segurança, garantindo coerência, alinhamento institucional e aderência às legislações vigentes.

Nossos sistema de políticas assegura que todos os negócios do Grupo atuem de forma integrada. Fazem parte desse sistema o Programa de Integridade, a Política Anticorrupção, a Política de Conflito de Interesses. Ele assegura que todos os negócios do Grupo atuem de forma integrada, responsável e alinhada aos valores familiares e empresariais que nos acompanham há décadas.

Entre os principais instrumentos que compõem esse arcabouço, destacam-se o Programa de Integridade, a Política Anticorrupção, a Política de

Conflito de Interesses, as diretrizes de proteção de dados e LGPD e o Código de Conduta, aplicável a colaboradores e terceiros. Esses documentos reforçam nosso compromisso com ética, segurança, respeito às pessoas e responsabilidade na relação com parceiros, consumidores e toda a cadeia de valor.

Estamos avançando na consolidação de um modelo de governança moderno, integrado e orientado por gestão de risco, capaz de apoiar decisões estratégicas, fortalecer a transparência e garantir a conformidade em todo o Ecossistema GSS.

Política de Remuneração

GRI 2-19, 2-20, 2-21

Nossa política de remuneração orienta-se pelos princípios de equidade, meritocracia e alinhamento estratégico, assegurando que as práticas adotadas reflitam os valores institucionais do Grupo Silvio Santos e a cultura de performance que guia nosso Ecossistema GSS. A governança desse tema é conduzida pelo Comitê de Pessoas, responsável por supervisionar critérios, avaliar coerência entre metas e resultados e garantir que todas as decisões sigam padrões elevados de ética, responsabilidade e transparência.

A composição da remuneração fixa e variável considera indicadores individuais e corporativos, estimulando a eficiência econômica, o desenvolvimento profissional e a sustentabilidade dos resultados. O processo conta com a participação de acionistas, membros de conselhos e comitês, além da escuta ativa dos colaboradores por meio de pesquisas de engajamento, reforçando práticas responsáveis e coerentes em toda a organização.

Nossas políticas buscam assegurar competitividade, coerência interna e atratividade, contribuindo para a retenção de talentos, a continuidade do nosso legado empreendedor e a perenidade do Grupo Silvio Santos.



GRUPO SILVIO SANTOS

Relatório de Sustentabilidade 2024/2025



Introdução

Grupo Silvio Santos

Governança Corporativa

Pessoas

Relacionamento com stakeholders

Gestão ambiental

Nosso propósito continua

Anexos

Ética, integridade e compliance

GRI 3-3 Tema material: Ética e integridade, 2-16, 2-23, 2-24, 2-25, 2-26, 2-27, 205-1, 205-2, 205-3

Para garantir uma cultura ética sólida e perene em todas as relações — com telespectadores, clientes, colaboradores, parceiros e prestadores de serviço — contamos com um sistema de normas e políticas internas, consolidadas na Política Corporativa do Programa de Integridade. Esse conjunto estabelece princípios, responsabilidades e diretrizes que reforçam nosso compromisso com práticas responsáveis, abordando temas essenciais como prevenção à corrupção, segurança da informação, assédio moral e sexual, discriminação e conduta organizacional.

Todas as diretrizes são aplicáveis às Unidades de Negócio, colaboradores e terceiros.

A área de *Compliance* garante o cumprimento das normas internas, atuando como canal de consulta, conduzindo treinamentos periódicos e fomentando a cultura de integridade por meio de debates e boas práticas. A área também realiza processos de diligência prévia de terceiros (**Canal Linha Ética GSS na página 49**). Como mecanismo formal de escuta ativa, mantemos o Canal Linha Ética GSS, disponível tanto ao

público interno quanto à sociedade (**Canal Linha Ética GSS na página 49**), assegurando a recepção, triagem e encaminhamento de denúncias, sugestões e preocupações.

O Comitê de Ética atua de forma independente na análise de casos sensíveis, inclusive potenciais conflitos de interesse, conforme normas definidas pela Política de Conflito de Interesses. Todas as situações relacionadas ao tema são reportadas ao Comitê, assegurando isenção e rigor na apuração. Já o fluxo cotidiano de reporte das áreas aos comitês temáticos garante alinhamento permanente entre estratégia, governança e conduta.





GRUPO
SILVIO SANTOS

Relatório de
Sustentabilidade
2024/2025



Introdução

Grupo Silvio
Santos

**Governança
Corporativa**

Pessoas

Relacionamento
com *stakeholders*

Gestão
ambiental

Nosso
propósito
continua

Anexos

Código de Conduta

O Código de Conduta do Grupo Silvio Santos reúne os princípios éticos e comportamentais que orientam nossas relações de trabalho e de negócios, refletindo os valores que moldam nossa trajetória e sustentam nosso Ecossistema GSS. Ele estabelece diretrizes claras para práticas responsáveis, relações construtivas e liderança comprometida com o desenvolvimento das pessoas e da sociedade.

Seus pilares — integridade; transparência; compromisso com o Grupo e com as Empresas; valorização do capital humano; relacionamentos construtivos; e liderança responsável — expressam aquilo que esperamos de todos os que compartilham a nossa jornada, sejam colaboradores diretos, indiretos ou parceiros estratégicos.

A revisão do código, garante que ele evolua continuamente e permaneça alinhado às melhores práticas de mercado, às transformações do ambiente de negócios e à nossa visão de longo prazo. O documento também orienta nossos processos internos, nossas políticas e decisões, reforçando a importância de proteger a marca GSS, a identidade das Empresas e o valor de nossos produtos e serviços.



Os líderes desempenham papel essencial na difusão desses princípios, atuando como referência para suas equipes e contando com o apoio das áreas de Recursos Humanos e *Compliance*. O Código está disponível no site do GSS, na intranet corporativa e nos contratos firmados com colaboradores e parceiros, ampliando sua presença e garantindo que nossos valores estejam sempre acessíveis.

**O Código de
Conduta**
orienta nossas
relações de
trabalho e
negócios.



GRUPO SILVIO SANTOS

Relatório de Sustentabilidade 2024/2025



Introdução

Grupo Silvio Santos

Governança Corporativa

Pessoas

Relacionamento com stakeholders

Gestão ambiental

Nosso propósito continua

Anexos

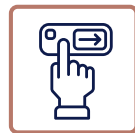
Canal Linha Ética GSS

O Canal Linha Ética GSS reforça nosso compromisso com um ambiente de confiança, respeito e diálogo. Seguro e confidencial, ele está disponível a colaboradores, parceiros, clientes e à sociedade como um espaço dedicado ao acolhimento de dúvidas, preocupações e relatos que possam ajudar a fortalecer nosso ambiente ético.

Operado por empresa independente, o canal garante sigilo, autonomia e acompanhamento transparente do processo, fortalecendo a credibilidade da governança. Ele pode ser acionado sempre que alguém identificar comportamentos que não estejam alinhados aos nossos princípios ou às políticas internas, contribuindo para a sustentabilidade das relações e para a proteção da cultura que cultivamos.

A gestão do canal é conduzida pela área de *Compliance*, que

coordena as etapas de triagem e encaminhamento, sempre assegurando independência, isenção e cuidado na análise dos casos. O Comitê de Ética exerce papel orientador e deliberativo, adotando medidas que reforcem a integridade, o respeito e a coerência em todo o Ecossistema GSS.



O Linha Ética funciona 24 horas por dia, por telefone (0800 602 6915) ou pelo site **Contato Seguro**.



O Canal Linha Ética GSS é operado por empresa independente, garantindo sigilo, autonomia e um processo transparente.

Relações transparentes

O fortalecimento contínuo da integridade é parte essencial da evolução do Ecossistema GSS. Ao combinarmos políticas sólidas, capacitação permanente, mecanismos confiáveis de escuta e uma cultura orientada por ética, colaboração e responsabilidade, reforçamos nosso compromisso com relações transparentes, um ambiente de trabalho saudável e a perenidade dos nossos negócios. Diante disso, a integridade é, para nós, mais do que um conjunto de normas, é um elemento estruturante do legado que construímos e a forma como queremos crescer e transformar o futuro do Grupo Silvio Santos. Mais do que um mecanismo de reporte, o Canal é uma ferramenta de fortalecimento da cultura ética, reforçando nosso compromisso com ambientes responsáveis, inclusivos e seguros.

O Canal Linha ética GSS está disponível **24 horas** por dia.

Forte compromisso com **relações transparentes**.



GRUPO SILVIO SANTOS

Relatório de Sustentabilidade 2024/2025



Introdução

Grupo Silvio Santos

Governança Corporativa

Pessoas

Relacionamento com stakeholders

Gestão ambiental

Nosso propósito continua

Anexos

Gestão de riscos corporativos

GRI 3-3 Tema material: Gestão de riscos

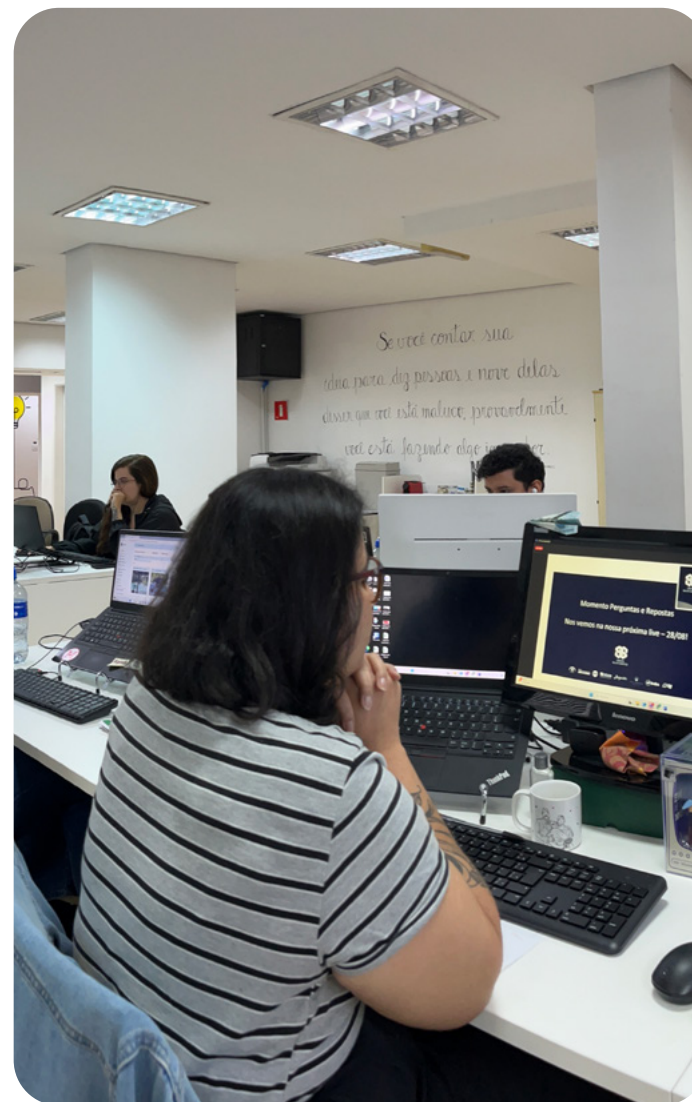
A gestão de riscos é um elemento central da nossa Governança corporativa e um dos pilares que dão suporte à continuidade, à integridade e ao crescimento do Ecossistema GSS. Como Holding, assumimos o papel de integrar e orientar nossas Unidades de Negócio, promovendo uma visão ampla e coordenada dos desafios que podem impactar nossas operações, reputação, sustentabilidade e capacidade de gerar valor no longo prazo.

Para sustentar essa visão, estruturamos um conjunto corporativo de políticas e normas que orientam a gestão de riscos, auditoria e *compliance* em todas as Empresas. Esses instrumentos são atualizados periodicamente — ou sempre que necessário —, assegurando aderência às melhores práticas de mercado, à legislação aplicável e ao nosso compromisso com uma governança moderna e transparente. Toda essa base documental está disponível em nosso portal, reforçando acessibilidade e clareza institucional.

Essa abordagem integrada nos permite proteger nossos negócios, apoiar a estratégia do Grupo, preservar nosso legado e avançar com segurança rumo a novas oportunidades de crescimento.

Gestão de riscos da Liderança Capitalização

A Liderança Capitalização, por atuar em um segmento supervisionado pela Susep, possui uma governança de riscos ainda mais rigorosa. Suas práticas incluem revisão periódica do apetite a risco — abrangendo fatores financeiros, regulatórios, reputacionais e ESG — e o monitoramento de temas sensíveis como clareza na comunicação com clientes, prevenção a práticas comerciais inadequadas e proteção dos recursos financeiros envolvidos.





GRUPO
SILVIO SANTOS

Relatório de
Sustentabilidade
2024/2025



Introdução

Grupo Silvio
Santos

**Governança
Corporativa**

Pessoas

Relacionamento
com *stakeholders*

Gestão
ambiental

Nosso
propósito
continua

Anexos

Controles internos

O trabalho de Auditoria Interna examina a eficácia dos controles, dos processos operacionais e das estruturas de governança, assegurando que nossas práticas estejam alinhadas aos padrões institucionais e às melhores referências do mercado.

Ao final de cada ciclo de auditoria, são emitidas recomendações estruturadas para o fortalecimento dos processos, com monitoramento contínuo, por meio de *follow-up* sistemático, para garantir a efetividade das melhorias implementadas.

O plano anual de auditoria é construído a partir da matriz de riscos corporativa, O cronograma é revisado trimestralmente para ajustes e prioridades, e eventuais demandas extraordinárias são avaliadas pelo Comitê de Auditoria e Governança.



Metodologias e mapeamento de riscos

A partir dessas metodologias, mapeamos continuamente os processos das Empresas, atualizamos as matrizes de riscos e incorporamos as particularidades de cada operação. Cada risco identificado é analisado sob a ótica estratégica, operacional e regulatória, sendo incorporado aos controles internos e acompanhado permanentemente. Esse modelo fortalece a resiliência do Ecosistema GSS e contribui para a tomada de decisão responsável e orientada a longo prazo.



GRUPO SILVIO SANTOS



Introdução

Grupo Silvio Santos

Governança Corporativa

Pessoas

Relacionamento com stakeholders

Gestão ambiental

Nosso propósito continua

Anexos

Segurança da informação

GRI 3-3 Tema material: Segurança da informação, 418-1

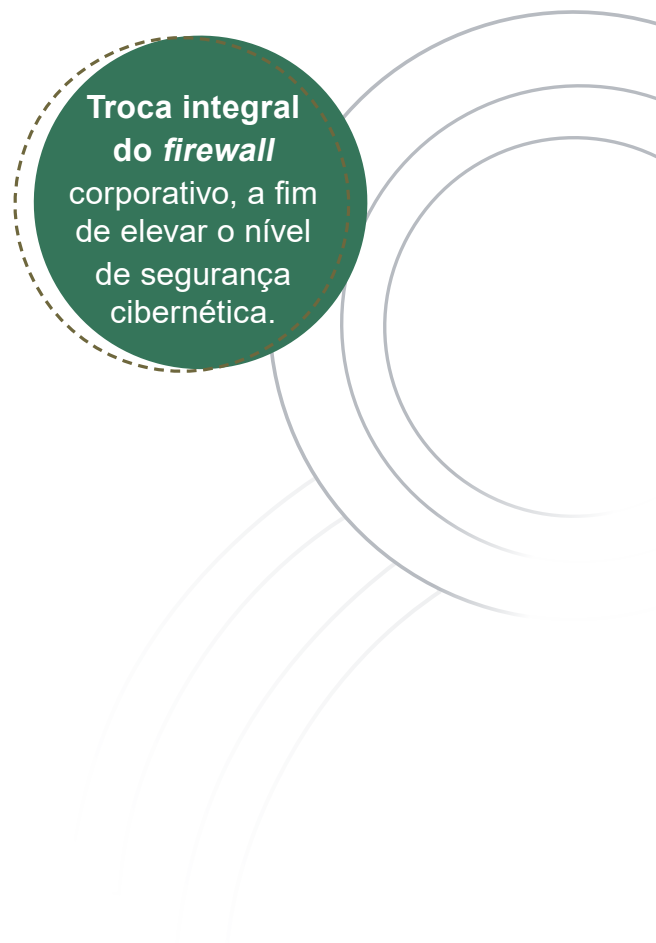
A segurança da informação é tratada como um tema estratégico para o Grupo Silvio Santos e constitui um dos pilares de sustentabilidade do Ecossistema GSS. Nosso compromisso é consolidar ambientes tecnológicos seguros, resilientes e preparados para lidar com ameaças cibernéticas, preservando a integridade dos dados, a continuidade dos negócios e a confiança de nossos públicos.

Para isso, adotamos um modelo de governança robusto e integrado, que articula políticas internas, estruturas de comitês, práticas de conformidade e tecnologias avançadas em todas as Unidades de Negócio. A Governança da Holding coordena esse processo, promovendo alinhamento entre os times, compartilhamento de conhecimento e coerência entre decisões estratégicas e execução. Os responsáveis por TI e Segurança da Informação realizam apresentações periódicas ao Comitê de Auditoria, enquanto comitês técnicos ativos nas UNs fortalecem a atuação conjunta e o tratamento tempestivo dos riscos tecnológicos.

Como parte dessa estrutura, contamos com o Comitê de Privacidade e Proteção de Dados, responsável por acompanhar métricas de maturidade e garantir a efetividade das diretrizes estabelecidas. Cada UN possui um profissional dedicado à gestão de proteção de dados (DPO), que conduz localmente iniciativas de privacidade e assegura conformidade com a legislação aplicável. Entre as medidas práticas de proteção, reforçamos o uso de tecnologias que identificam rapidamente possíveis vazamentos de credenciais, permitindo ações imediatas de prevenção a acessos indevidos.

Estamos promovendo uma atualização abrangente da infraestrutura de proteção, incluindo a troca integral do *firewall* corporativo, com o objetivo de elevar o nível de segurança cibernética e garantir resiliência ao crescimento do Ecossistema. Para sustentar esse padrão tecnológico, investimos em *Service Level Agreements* (SLAs) robustos, que asseguram

redundância, desempenho e excelência operacional — práticas que fortificam nossa reputação e posicionamento como referência no setor.





GRUPO SILVIO SANTOS

Relatório de Sustentabilidade 2024/2025



Introdução

Grupo Silvio Santos

Governança Corporativa

Pessoas

Relacionamento com stakeholders

Gestão ambiental

Nosso propósito continua

Anexos

Políticas internas de privacidade

Mantemos compromisso com a privacidade de dados a partir da atualização sistemática de Políticas de Segurança da Informação para garantir total conformidade legal e promover melhorias constantes em nossas estruturas e processos. Nossa atuação é orientada, assim, por metas claras, incluindo a realização anual de testes de vulnerabilidade, análises de risco e a revisão contínua dos planos de resposta a incidentes.

Nos canais digitais, oferecemos autodeclarações que asseguram transparência quanto à coleta e uso de dados pessoais, alinhadas à Lei Geral de Proteção de Dados (LGPD). Internamente, seguimos diretrizes rigorosas para proteger informações confidenciais, assegurar o uso adequado dos dados e garantir os direitos dos titulares. A gestão do CRM é conduzida por uma área especializada, com políticas estruturadas que orientam a gestão dos dados.

Regulamentações da Susep

Na Liderança Capitalização, que opera em um mercado altamente regulado, nossas políticas de privacidade são baseadas em regras específicas, como a Circular 638 da Susep, e revisadas pelo menos a cada dois anos ou sempre que houver necessidade. O objetivo é manter o ambiente tecnológico em total alinhamento com as exigências do órgão regulador, conduzindo testes e análises periódicas.

Cultura de risco e conscientização organizacional

A construção de uma cultura de risco é um dos pilares da nossa governança. Promovemos, em todo o Ecosistema GSS, ações permanentes de conscientização e comportamento preventivo, estimulando cada colaborador a atuar como guardião da integridade, da privacidade e da segurança da informação.

Esse esforço integra comunicação, educação corporativa e programas de sensibilização que reforçam o uso responsável dos recursos, a proteção dos dados pessoais e a atenção a potenciais vulnerabilidades. Em vez de restringir a atuação à capacitação técnica, buscamos fortalecer uma mentalidade coletiva orientada à prevenção, ao cuidado e à responsabilidade compartilhada.

Entre as iniciativas, destacam-se campanhas educativas, simulações controladas, e programas temáticos que aprofundam temas críticos da gestão de riscos — como segurança da informação, privacidade e conduta ética. Eventos como a Semana da Integridade e a Semana de Segurança da Informação ampliam o

engajamento do time, aproximando as equipes das melhores práticas por meio de workshops, rodas de conversa e ações colaborativas.

Esse conjunto de práticas fortalece a resiliência organizacional, contribui para o amadurecimento da cultura de governança e garante que a gestão de riscos esteja incorporada ao dia a dia das nossas operações.

Reforçamos continuamente nosso compromisso com uma cultura de risco sólida e integrada, especialmente considerando a diversidade do nosso portfólio, que inclui empresas sujeitas a ambientes regulatórios mais rigorosos e à supervisão de órgãos reguladores, além de operações que envolvem o tratamento de dados. Nesse contexto, a gestão responsável de riscos é um pilar estratégico para a tomada de decisões, a conformidade regulatória e a proteção da informação, assegurando a sustentabilidade dos negócios, a confiança dos stakeholders e a perenidade do Grupo.



4

Pessoas



GRUPO
SILVIO SANTOS

Relatório de
Sustentabilidade
2024/2025



Introdução

Grupo Silvio
Santos

Governança
corporativa

Pessoas

Relacionamento
com *stakeholders*

Gestão
ambiental

Nosso
propósito
continua

Anexos

Nossa cultura

Nossa cultura é o reflexo da trajetória inspiradora do nosso fundador: empreendedora, popular e inovadora.

A cultura do nosso Ecosistema reflete quem somos e o que nos move: simplicidade, alegria, responsabilidade, time, união, superação, ousadia, performance e gratidão e a convicção de que cada colaborador contribui para viabilizar os sonhos dos brasileiros.

Esses valores, vividos diariamente, orientam nossas decisões e fortalecem a nossa missão de gerar impacto positivo por meio da comunicação, do entretenimento, da prestação de serviços e da oferta de produtos que ampliam oportunidades e melhoram a qualidade de vida.

Guiados por uma visão de performance e relevância, avançamos com práticas de gestão que ampliam horizontes, promovem inclusão, fortalecem vínculos

com a sociedade e criam condições para que nossas pessoas sejam protagonistas da própria história.

Nosso compromisso com as melhores práticas ESG reforça essa trajetória: atuamos de forma ética e transparente, cuidamos dos recursos naturais, valorizamos as pessoas e tomamos decisões que sustentam o desenvolvimento do Grupo hoje e das futuras gerações. A área de Pessoas assume papel fundamental nessa agenda, atuando como parceira estratégica na construção de uma cultura de alta performance, assegurando que nossos talentos estejam preparados, alinhados e engajados para enfrentar os desafios dos nossos negócios.





GRUPO
SILVIO SANTOS

Relatório de
Sustentabilidade
2024/2025



Introdução

Grupo Silvio
Santos

Governança
corporativa

Pessoas

Relacionamento
com *stakeholders*

Gestão
ambiental

Nosso
propósito
continua

Anexos

Colaboradores

GRI 2-30

De geração em geração, construímos uma história que se entrelaça com a das famílias brasileiras. Nosso Ecossistema nasceu do olhar sensível e sonhador de um empreendedor que compreendeu a alma do país. Silvio Santos cultivou relações genuínas, valorizou seus colaboradores como parte essencial do negócio e transformou cada oportunidade de trabalho em um gesto de confiança e responsabilidade. Esse legado humano continua a orientar nossas escolhas.

Reconhecemos que a realização da nossa missão — viabilizar os sonhos dos brasileiros e ampliar suas oportunidades de vida — depende diretamente do engajamento das nossas pessoas e da experiência que entregamos aos nossos clientes. Por isso, fortalecemos continuamente políticas e práticas baseadas em justiça, transparência, equidade e profissionalismo, reafirmando nossos valores: simplicidade, alegria, responsabilidade, time, união, superação, ousadia, performance e gratidão.

Nos últimos anos, avançamos na consolidação do nosso modelo de governança, que já reúne diretrizes corporativas integradas nas frentes de Avaliação de Desempenho, Treinamento e Desenvolvimento, Remuneração, Recrutamento e Seleção.

Essas iniciativas reforçam nosso compromisso em manter um ambiente de trabalho alegre, inclusivo e sustentável, ao mesmo tempo em que fortalecem a cultura de performance que buscamos construir. A área de Pessoas atua como parceira estratégica nessa agenda, impulsionando ações que elevam o engajamento, reduzem o *turnover*, qualificam a atração de talentos e ampliam o sentimento de pertencimento. Assim, avançamos na consolidação do Grupo como uma marca empregadora de referência e preparada para os desafios presentes e futuros.



Uma das maiores alegrias que ele tinha com as Empresas era saber que estava empregando pessoas e dando oportunidades de trabalho, algo que ele sempre honrou. Honrou cada oportunidade que foi dada a ele e sabia que o trabalho era de muito valor.



**CEO do SBT em carta aberta
aos colaboradores**
Daniela Beyruti



GRUPO
SILVIO SANTOS

Relatório de Sustentabilidade 2024/2025



Introdução

Grupo Silvio
Santos

Governança
corporativa

Pessoas

Relacionamento
com *stakeholders*

Gestão
ambiental

Nosso
propósito
continua

Anexos

Estratégia de Pessoas 2025

Para impulsionar o crescimento sustentável do nosso Ecossistema, estruturamos a Estratégia de Pessoas 2025 com foco em impulsionar a performance organizacional e fortalecer as relações de confiança através do cuidado genuíno com todos que fazem o Grupo crescer. Nosso compromisso

inclui promover oportunidades iguais, garantindo que cada colaborador tenha condições de desenvolver seu potencial e vivenciar uma jornada justa, inclusiva e alinhada à nossa cultura de performance.

A estratégia está organizada em cinco pilares.



Eficiência operacional: fortalecer processos, sistemas e governança, elevando a produtividade e sustentando a cultura de performance do Grupo.



Comunicação transparente e integrada: garantir clareza, circulação de informações e conexão entre áreas, líderes e equipes, favorecendo a tomada de decisões eficaz.



Engajamento e retenção de talentos: promover uma experiência positiva, ampliar pertencimento e reforçar práticas que valorizem, incluam e cuidem das nossas pessoas, fortalecendo o compromisso com performance sustentável.



Desenvolvimento contínuo: ampliar oportunidades de aprendizado e evolução, preparando talentos para os desafios presentes e futuros, estimulando protagonismo e alta performance.



Remuneração e benefícios competitivos: assegurar equidade interna, competitividade externa e reconhecimento alinhado aos resultados individuais e coletivos.



GRUPO SILVIO SANTOS

Relatório de Sustentabilidade 2024/2025



Introdução

Grupo Silvio Santos

Governança corporativa

Pessoas

Relacionamento com stakeholders

Gestão ambiental

Nosso propósito continua

Anexos

Perfil dos colaboradores

GRI 2-7

Somos 3.233 homens e mulheres de todas as regiões do Brasil, reunindo diferentes trajetórias, experiências e perspectivas. No Grupo Silvio Santos, formamos times diversos, comprometidos e alinhados ao propósito de entregar sempre o melhor.

Informações dos empregados por tipo de contrato de trabalho e gênero

	2023			2024		
	Homem	Mulher	Total	Homem	Mulher	Total
Empregados permanentes	1.991	1.268	3.259	1.851	1.232	3.083
Empregados temporários	57	98	155	55	95	150
Total	2.048	1.366	3.414	1.906	1.327	3.233

Nota: utilizamos o relatório da folha de pagamento. Os empregados permanentes são aqueles com contrato por tempo indeterminado. Os empregados temporários são aprendizes e estagiários.

Informações dos empregados por tipo de trabalho e gênero

	2023			2024		
	Homem	Mulher	Total	Homem	Mulher	Total
Empregados em período integral	1.991	1.268	3.259	1.851	1.232	3.083
Empregados em período parcial	57	98	155	55	95	150
Total	2.048	1.366	3.414	1.906	1.327	3.233



GRUPO
SILVIO SANTOS

Relatório de
Sustentabilidade
2024/2025



Introdução

Grupo Silvio
Santos

Governança
corporativa

Pessoas

Relacionamento
com *stakeholders*

Gestão
ambiental

Nosso
propósito
continua

Anexos



Informações dos empregados por tipo de contrato de trabalho e região

Contrato de trabalho	Região	2023	2024
Empregados permanentes	Norte	39	41
	Nordeste	-	-
	Centro-Oeste	100	94
	Sul	74	75
	Sudeste	3.046	2.873
	Total		3.259
Empregados temporários	Norte	2	3
	Nordeste	-	-
	Centro-Oeste	10	11
	Sul	4	8
	Sudeste	139	128
	Total		155
Total	Norte	41	44
	Nordeste	-	-
	Centro-Oeste	110	105
	Sul	78	83
	Sudeste	3.185	3.001
	Total		3.414



GRUPO SILVIO SANTOS

Relatório de Sustentabilidade 2024/2025



Introdução

Grupo Silvio Santos

Governança corporativa

Pessoas

Relacionamento com stakeholders

Gestão ambiental

Nosso propósito continua

Anexos

Atração e retenção de talentos

GRI 3-3 Tema material: Atração, desenvolvimento e retenção de colaboradores, 401-2, 401-3

Fomentamos um ambiente colaborativo e de pertencimento, no qual todas as pessoas se sintam valorizadas e motivadas a contribuir. Nossas práticas integram estratégias consistentes de atração, desenvolvimento, retenção e reconhecimento, fortalecendo uma cultura de performance que impulsiona resultados coletivos e individuais.

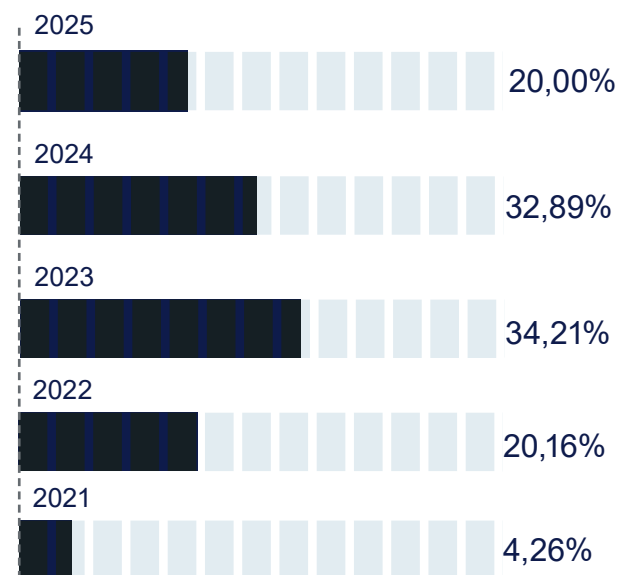
Esse compromisso também se reflete no vínculo duradouro que construímos: mesmo com a chegada de novas gerações, mantemos um tempo médio de empresa de cerca de oito anos, evidenciando um ambiente que favorece crescimento, evolução contínua e relações de confiança.

Celebramos essas trajetórias em nosso relatório comemorativo de 65 anos, que reúne histórias de colaboradores que expressam o orgulho de fazer parte de um grupo sólido e reconhecido. Esses relatos, somados às nossas referências como marca empregadora, reforçam ainda mais a responsabilidade de preservar a credibilidade e o legado que construímos ao longo da nossa história.

Acima de tudo, respeito e oportunidades iguais são o lema que orienta cada etapa dos nossos processos de atração e retenção de talentos.

O recrutamento interno é incentivado em todas as UNs, com atenção especial aos programas de Estágio e Jovem Aprendiz (**veja mais à página 64**), acompanhados por indicadores de efetivação:

Gráfico barra (em porcentagem)



O Hotel Jequitimar é exemplo de retenção de talentos:

53%
dos colaboradores têm mais de 10 anos de casa.

28
permanecem no quadro de colaboradores desde a inauguração do hotel.



GRUPO SILVIO SANTOS

Relatório de Sustentabilidade 2024/2025



Introdução

Grupo Silvio Santos

Governança corporativa

Pessoas

Relacionamento com stakeholders

Gestão ambiental

Nosso propósito continua

Anexos

Desenvolvimento de talentos

GRI 3-3 Tema material: Atração, desenvolvimento e retenção de colaboradores, 404-1, 404-2, 404-3

Reconhecemos o **desenvolvimento contínuo** como um dos pilares essenciais para garantir a sustentabilidade, a competitividade e o futuro do Ecosistema GSS. Por isso, estruturamos nossa gestão com base em práticas modernas que fortalecem capacidades técnicas e comportamentais, asseguram a formação de sucessores, ampliam o protagonismo dos colaboradores e consolidam uma cultura orientada à performance.

Nossa atuação integra políticas consolidadas de Avaliação de Desempenho, Remuneração, Recrutamento e Seleção, Treinamento e Desenvolvimento, compondo um arcabouço robusto que orienta decisões de carreira, evolução profissional e preparação para os desafios dos nossos negócios.

O desenvolvimento contínuo é um dos nossos pilares essenciais para garantir a sustentabilidade, a competitividade e o futuro do Ecosistema GSS.



Treinamentos

Nosso compromisso com o desenvolvimento contínuo se materializa em uma jornada estruturada de aprendizagem, que reúne trilhas obrigatórias e programas estratégicos voltados a impulsionar o crescimento e a performance dos nossos times. Além dos conteúdos essenciais para garantir segurança e conformidade, ampliamos nossa agenda para contemplar necessidades específicas de cada etapa da carreira — desde jovens talentos até profissionais experientes e líderes atuais.

Em 2025, destacamos a **Trilha de Execução**, conduzida para toda a liderança do Ecosistema GSS. Mais de **400 líderes** participaram de um programa profundo de formação promovido em parceria com **Inspere** e **Conquer**, fortalecendo competências críticas e preparando nossos gestores para navegar em um ambiente de negócios cada vez mais desafiador.

Sob esse guarda-chuva estratégico, estruturamos o programa **Nossos Talentos**, que tem como foco potencializar talentos internos e identificar profissionais com conhecimentos estratégicos, especialmente em áreas com menor mobilidade. O programa reforça a cultura de aproveitamento interno, promove movimentos que oxigenam as áreas e fortalece nossa marca empregadora ao oferecer caminhos claros de evolução. O objetivo é garantir a continuidade do conhecimento, acelerar o desenvolvimento profissional e apoiar o atingimento dos resultados corporativos. Temos três iniciativas que ampliam o alcance e a consistência da nossa agenda de desenvolvimento:



GRUPO SILVIO SANTOS

Relatório de Sustentabilidade 2024/2025



Introdução

Grupo Silvio Santos

Governança corporativa

Pessoas

Relacionamento com stakeholders

Gestão ambiental

Nosso propósito continua

Anexos



Dedicado a assegurar que nossos líderes atuais e futuros tenham as habilidades e conhecimentos necessários para garantir a continuidade do negócio e manter nossas operações sem interrupções. O programa prepara talentos para assumir posições de liderança, formando profissionais capazes de inspirar, orientar e fortalecer a Empresa em um futuro de constante transformação.



Voltado ao desenvolvimento de jovens talentos e trainees, o programa fomenta habilidades essenciais para que possam assumir responsabilidades crescentes. A iniciativa reforça a colaboração entre diferentes gerações, reduz a rotatividade e fortalece a experiência do colaborador, apoiando o crescimento profissional de quem inicia sua trajetória conosco.



Essa iniciativa reconhece e valoriza colaboradores experientes, que acumulam profundo conhecimento do nosso negócio, processos e cultura. O programa prepara esses profissionais para atuarem como mentores, assegurando a transferência de conhecimento e reforçando comportamentos que servem como referência para as novas gerações. Trata-se de um movimento que honra nossa história e fortalece a cultura de respeito e valorização dos talentos internos.

Complementando todas essas iniciativas, os Planos de Desenvolvimento Individual (PDIs), definidos por cada Unidade de Negócio após o ciclo de desempenho, direcionam ações personalizadas de desenvolvimento, conectando expectativas individuais às necessidades estratégicas do Grupo.

Universidade Corporativa

O SBT proporciona programas de desenvolvimento estruturados em uma Universidade Corporativa, incluindo iniciativas específicas, reforçando o compromisso com o desenvolvimento de todos os colaboradores. A iniciativa está sendo redesenhada para ampliar seu alcance, padronizar conteúdos e transformá-la em uma plataforma corporativa integrada de desenvolvimento para todo o Grupo. Essa evolução permitirá apoiar ainda mais nossas equipes, fortalecendo competências essenciais e alinhando o desenvolvimento às prioridades estratégicas do Ecosistema.





GRUPO SILVIO SANTOS

Relatório de Sustentabilidade 2024/2025



Introdução

Grupo Silvio Santos

Governança corporativa

Pessoas

Relacionamento com stakeholders

Gestão ambiental

Nosso propósito continua

Anexos

Plataforma Desenvolva

Em linha com o nosso propósito de criar um sistema integrado de educação que sustente os objetivos empresariais e potencialize as competências individuais dos colaboradores, surgiu a plataforma Desenvolva.

A iniciativa possibilita ao colaborador ser protagonista da sua carreira, aprimorando suas habilidades e adquirindo novos conhecimentos de forma contínua. Por esse motivo, a plataforma foca em propiciar aprendizagem de modo simples, ágil e tecnológico com temas atuais e profissionais de referência do mercado.

O Desenvolva está disponível para todas as UNs, contemplando trilhas focadas no desenvolvimento e fortalecimento do PDI, bem como na facilitação do acesso à distância, pelo computador ou celular, via web ou aplicativo. O acesso é feito na intranet do Grupo Silvio Santos, Portal GSS e canais de comunicação internos.

A iniciativa emite certificados a todos os que concluírem as trilhas. Cada UN utiliza de sua estratégia para elaborar as trilhas personalizadas, por exemplo, aquelas focadas no novo colaborador, no desenvolvimento da nossa liderança e na atualização sobre temas relevantes de mercado.

Gestão de desempenho

A gestão de desempenho é um dos instrumentos de maior impacto na estratégia de Pessoas, pois permite avaliar competências, comportamentos, entregas e potencial, além de orientar decisões de sucessão e desenvolvimento ao longo do período/ano.

Utilizamos metodologias integradas, como:

- **Avaliação 360°**, com autoavaliação, pares e liderança;

- **Assessment**, conduzida por consultoria externa;
- **Modelo 9box**, que posiciona profissionais com base em performance e potencial.

Em 2024, revisamos as competências-chave e atualizamos o modelo avaliativo, que agora se concentra em seis competências fundamentais: **Liderança Inspiradora; Planejamento e Execução; Experiência do Cliente; Inovação; Condução ao Desempenho; e Mentalidade de Crescimento.**

A atualização simplificou critérios, aumentou a objetividade e trouxe maior precisão no desenvolvimento e nas entregas das nossas lideranças.



GRUPO SILVIO SANTOS

Relatório de Sustentabilidade 2024/2025



Introdução

Grupo Silvio Santos

Governança corporativa

Pessoas

Relacionamento com stakeholders

Gestão ambiental

Nosso propósito continua

Anexos

Jovens talentos

Programa Jovem Aprendiz

O programa Jovem Aprendiz desempenha um papel essencial na estratégia de atração de talentos e na formação de novas gerações de profissionais do nosso Ecossistema. Mais do que uma porta de entrada para o mercado de trabalho, o programa representa o compromisso com a inclusão, o cuidado e construção de ambientes saudáveis, diversos e cheios de propósito, além do desenvolvimento da sociedade brasileira.

A presença de jovens talentos com trajetórias diferentes e perspectivas plurais reforça esse clima, gera energia positiva e contribui para a renovação constante da nossa cultura.

Programa de Estágios

O programa de Estágios exerce papel fundamental na construção de futuros profissionais e na atração de talentos para áreas estratégicas. Entre 2021 e 2025:

22,38%

dos jovens efetivados eram aprendizes ou estagiários.

20,31%

aprendizes.

79,69%

estagiários.

O programa está sendo redesenhado com foco estratégico, ampliando seu impacto no futuro do Grupo. No SBT, destaca-se o novo projeto voltado à formação de jovens jornalistas, reforçando nosso compromisso com uma comunicação mais diversa, inovadora e conectada às demandas da sociedade.

Estamos ainda fortalecendo parcerias com marcas e instituições para ampliar o alcance da iniciativa e apoiar a inserção desses profissionais no mercado.





GRUPO
SILVIO SANTOS

Relatório de
Sustentabilidade
2024/2025



Introdução

Grupo Silvio
Santos

Governança
corporativa

Pessoas

Relacionamento
com *stakeholders*

Gestão
ambiental

Nosso
propósito
continua

Anexos

Diversidade, equidade e inclusão

GRI 3-3 Tema material: Diversidade, equidade e inclusão (DEI), 406-1

Cultivar um ambiente plural não é apenas uma questão de representatividade: é uma estratégia de negócio. Nosso lema, **respeito e oportunidades iguais**, guia todas as nossas ações.

A pluralidade é parte essencial da nossa identidade. Em um Grupo que nasceu próximo das famílias brasileiras e cresceu acompanhando diferentes gerações, acreditamos que respeitar e valorizar as diferenças é o único caminho possível para construir relações sólidas, ambientes saudáveis e decisões mais inteligentes.

Nosso lema — **respeito e oportunidades iguais** — orienta todas as nossas práticas de gestão de pessoas e reforça nosso compromisso em garantir que cada colaborador possa contribuir com autenticidade, segurança e liberdade. Cultivar um ambiente plural não é apenas uma questão de representatividade: é uma estratégia de negócio.

Como reforça nossa presidente:

“Decisões estratégicas ganham qualidade quando há diversidade de trajetórias, experiências e visões de mundo na sala. Isso amplia o repertório, antecipa riscos e gera inovação real. Trazer pluralidade é pragmatismo, estratégia e necessário para quem quiser se manter competitivo no médio e no longo prazo precisa abrir espaço para olhares diferentes.”

Essa visão reforça a importância de construirmos equipes formadas por pessoas com histórias, perspectivas e vivências distintas — algo que enriquece o diálogo, estimula a criatividade e fortalece nossa cultura de performance.

Nosso compromisso com a diversidade também se materializa nas diretrizes do **Código de Conduta do Grupo Silvio Santos**, que norteia todas as relações internas e externas. O documento reúne princípios éticos e normas de comportamento que devem ser observados por todos os colaboradores — diretos ou indiretos — independentemente do vínculo de contratação. Ele nos orienta a atuar com integridade, responsabilidade e respeito, preservando a imagem do Grupo, a reputação de nossas empresas e a confiança que construímos junto aos nossos públicos.

Ao promovermos relações saudáveis, imparciais e transparentes, contribuimos não apenas para ambientes de trabalho mais justos,

mas também para o desenvolvimento da sociedade, conforme nosso papel enquanto organização que conversa diariamente com milhões de brasileiros.

Assim, avançamos na consolidação de uma cultura baseada na pluralidade, no cuidado genuíno e na certeza de que as melhores decisões surgem quando múltiplas vozes têm espaço para ser ouvidas.



GRUPO
SILVIO SANTOS

Relatório de
Sustentabilidade
2024/2025



Introdução

Grupo Silvio
Santos

Governança
corporativa

Pessoas

Relacionamento
com *stakeholders*

Gestão
ambiental

Nosso
propósito
continua

Anexos

Saúde, segurança e bem-estar

GRI 403-1, 403-2, 403-3, 403-4, 403-5, 403-6, 403-7, 403-8, 403-9, 403-10

O cuidado genuíno com as pessoas sempre fez parte da essência do Grupo Silvio Santos. Antes de ser uma obrigação legal, a promoção da saúde, da segurança e do bem-estar é um compromisso histórico que reflete quem somos e como conduzimos nossos negócios. Em um Ecossistema plural, com operações distintas e profissionais atuando em diferentes contextos, adotamos uma abordagem integrada, preventiva e humanizada, baseada na responsabilidade compartilhada e no respeito à vida.

Para sustentar essa atuação, contamos com a estrutura corporativa de **Saúde e Segurança do Trabalho (SST)**, coordenada pelo **SESMT Corporativo**, que opera de forma sinérgica em todas as Empresas do Grupo. A atuação conjunta acelera a consolidação de práticas padronizadas, reforça a cultura de prevenção e fortalece o engajamento das lideranças como corresponsáveis pelo cuidado com suas equipes.

Essa estrutura é sustentada por instrumentos essenciais, que conectam conformidade, prevenção e saúde ocupacional:

- Programa de Gerenciamento de Riscos (PGR);
- Programa de Controle Médico de Saúde Ocupacional (PCMSO);
- Comissão Interna de Prevenção de Acidentes (CIPA);
- Brigada de Incêndio.

A **CIPA** se mantém como um dos principais canais de diálogo permanente sobre segurança, estimulando a participação ativa dos colaboradores — eleitos ou indicados — e fortalecendo a cultura de escuta e corresponsabilidade. Esse cuidado é complementado por canais abertos para sugestões, dúvidas e relatos relacionados ao tema.

Todas essas ferramentas se apoiam em uma **matriz estruturada de riscos**, que avalia perigos, frequência, severidade, exposição e possíveis danos à saúde. Quando ocorrem incidentes ou quase-acidentes, conduzimos investigações internas para identificação da causa-raiz, evitando recorrências e assegurando um ambiente mais seguro.

O cuidado com a saúde também é reforçado por meio de exames ocupacionais periódicos (ASO), fundamentais para o diagnóstico precoce e o monitoramento contínuo da integridade física dos colaboradores.

Antes de ser uma obrigação legal, a promoção da saúde, da segurança e do bem-estar é um compromisso histórico que reflete quem somos e como conduzimos nossos negócios.



GRUPO SILVIO SANTOS

Relatório de Sustentabilidade 2024/2025



Introdução

Grupo Silvio Santos

Governança corporativa

Pessoas

Relacionamento com stakeholders

Gestão ambiental

Nosso propósito continua

Anexos

SIPAT, uma cultura que se renova a cada ano

A relevância da SIPAT no Grupo é tão significativa que passou a integrar de forma permanente a agenda corporativa. Todos os anos, dedicamos uma semana inteira para promover temas essenciais de saúde, prevenção e bem-estar em todas as Empresas do GSS, reforçando nosso compromisso com uma cultura de cuidado contínuo.

A programação contempla ações amplas, direcionadas a todos os colaboradores, e iniciativas específicas, ajustadas às características e desafios de cada segmento de negócio. Esse equilíbrio garante que o cuidado chegue a todos de forma consistente, sem abrir mão da atenção às particularidades de cada operação.

Assim, ano após ano, a SIPAT se renova, fortalece nossos valores e reafirma nossa responsabilidade com um ambiente de trabalho seguro, saudável e alinhado à realidade de cada área do Grupo.



— 2024

O foco esteve no equilíbrio emocional com o tema **Mente Saudável – Trabalho Seguro**, incluindo palestras, dinâmicas e práticas de

autocuidado que reforçaram a saúde integral como pilar de qualidade de vida.



— 2025

A edição teve como tema **Você Bem e o Planeta Também**, integrando bem-estar individual, coletivo e sustentabilidade. As atividades trouxeram reflexões sobre como escolhas cotidianas impactam o futuro, reforçando o sentido de pertencimento e responsabilidade compartilhada.

Nosso compromisso vai além das exigências legais. Ele reflete uma visão que coloca as pessoas no centro, reconhecendo seu papel fundamental na continuidade do nosso legado e na construção de um Grupo sólido, sustentável e preparado para o futuro.

Por isso, seguimos evoluindo processos, fortalecendo práticas preventivas, investindo em programas de saúde emocional e ampliando o diálogo com nossos times. É assim que sustentamos um ambiente seguro, saudável e humano, onde cada colaborador pode viver o trabalho com tranquilidade, dignidade e confiança.

SIPAT

Semana Interna de Prevenção de Acidentes do Trabalho





GRUPO SILVIO SANTOS

Relatório de Sustentabilidade 2024/2025



Introdução

Grupo Silvio Santos

Governança corporativa

Pessoas

Relacionamento com *stakeholders*

Gestão ambiental

Nosso propósito continua

Anexos

Cuidado de Família — Programa de Qualidade de Vida



A saúde dos nossos colaboradores é um tema tratado com absoluta seriedade no Grupo Silvio Santos. Desde 2017, contamos com o **Cuidado de Família – Programa de Qualidade de Vida**, uma iniciativa estruturada para promover cuidado integral, acolhimento contínuo e suporte especializado para nossos colaboradores e suas famílias.

Ao longo de oito anos, o programa passou por constante evolução e, atualmente, temos **seis programas ativos**, além de diversas linhas de cuidado que se adaptam ao perfil, necessidades e momento de vida de cada pessoa. Essa expansão reflete nosso compromisso permanente com uma abordagem moderna, humanizada e alinhada às melhores práticas de saúde corporativa.

Estamos em constante evolução — aprimoramos nossas plataformas, fortalecemos a jornada de uso e garantimos que cada interação seja marcada por **cuidado, acolhimento e qualidade**. Para nós, investir em saúde é investir diretamente no bem-estar, na produtividade e no futuro sustentável do Grupo.

Cuidado de Família

- Saúde 24h

Canal especializado com atendimento realizado por médicos e enfermeiros, disponível 24 horas.

- Atendimento nutricional

Exclusivo para titulares, com atendimento presencial no ambulatório ou online, oferecendo orientação personalizada para adoção de hábitos mais saudáveis.

- Programa +Família

Voltado para gestantes e elegível a dependentes. Uma equipe de saúde acompanha todo o pré-natal e histórico clínico da futura mamãe e do bebê.



Oferece orientação contínua e suporte educativo para colaboradores com condições crônicas, incentivando autocuidado e prevenção.





GRUPO SILVIO SANTOS

Relatório de Sustentabilidade 2024/2025



Introdução

Grupo Silvio Santos

Governança corporativa

Pessoas

Relacionamento com *stakeholders*

Gestão ambiental

Nosso propósito continua

Anexos



PAI
PROGRAMA DE ACOMPANHAMENTO DE INTERNAÇÃO

Acompanha o colaborador desde o momento da internação até a alta hospitalar, oferecendo apoio, esclarecimentos e acompanhamento organizado do tratamento.



SAÚDE Mental

Disponibiliza atendimento psicológico online, ampliando o acesso ao cuidado emocional e oferecendo acolhimento seguro e sigiloso para colaboradores e dependentes.



Cuidado estruturado, contínuo e baseado em dados

Ao longo do ano, seguimos um calendário corporativo robusto, com campanhas amplas, como Outubro Rosa e Novembro Azul, e diversas ações de prevenção e bem-estar. Cada Unidade de Negócio desenvolve iniciativas direcionadas, construídas com base em dados de saúde, indicadores assistenciais e nas especificidades de cada operação. Essa combinação garante amplitude sem perder relevância.





GRUPO SILVIO SANTOS

Relatório de Sustentabilidade 2024/2025



Introdução

Grupo Silvio Santos

Governança corporativa

Pessoas

Relacionamento com *stakeholders*

Gestão ambiental

Nosso propósito continua

Anexos

Comunicação transparente, a força que conecta, engaja e impulsiona o GSS

A comunicação é um dos pilares estratégicos do Grupo Silvio Santos e atua como motor que integra pessoas, fortalece a identidade institucional e sustenta a execução da nossa estratégia. Mais do que informar, a comunicação transparente promove alinhamento, engajamento e coerência, elementos essenciais para impulsionar os negócios e ampliar nossa capacidade de entrega.

No GSS, tratamos a comunicação como um ativo corporativo, capaz de conectar a Holding às Unidades de Negócio, apoiar decisões, promover cultura, ampliar a visão de futuro e criar um ambiente onde todos sabem para onde estamos indo e qual é o papel de cada um nesse caminho.

Adotamos uma comunicação responsável e institucionalmente alinhada, que amplia a coerência das mensagens e reforça a identidade

corporativa. Os rituais de alinhamento — reuniões semanais individualizadas entre Holding e Unidades, além dos encontros quinzenais coletivos — sustentam uma dinâmica contínua de troca e reforçam o entendimento das prioridades estratégicas em todo o Ecossistema GSS.

Essa mesma lógica de integração se aplica às campanhas e programas transversais, como Prêmio Reclame Aqui, SIPAT, Segurança 360°, Cuidado de Família, Gestão de Desempenho, Código de Conduta, Desenvolva e ações do Calendário Corporativo. Em todos esses temas, adotamos alçadas compartilhadas de aprovação, assegurando convergência e reforçando um posicionamento institucional único.

Relatório comemorativo 65 anos



Divulgamos em 2024 um material estratégico para posicionamento de marca, que contou as realizações do ano e a história do GSS.



GRUPO SILVIO SANTOS

Relatório de Sustentabilidade 2024/2025



Introdução

Grupo Silvio Santos

Governança corporativa

Pessoas

Relacionamento com stakeholders

Gestão ambiental

Nosso propósito continua

Anexos

Comunicação interna corporativa

A área de Comunicação Interna passou por um processo de fortalecimento e ampliação de seu papel corporativo. Hoje, conecta conteúdos institucionais, campanhas de engajamento e mensagens estratégicas em um ecossistema digital mais integrado.

O **Portal GSS** consolidou-se como centro de informações, com conteúdos temáticos alinhados aos pilares corporativos e às datas institucionais. O volume e o alcance da comunicação cresceram de forma expressiva:

Chegou a 2ª edição do GSS News, nosso novo canal de comunicação corporativa! Feita exclusivamente para você, colaborador do Grupo Silvio Santos

O GSS esteve na feira NAB (National Association of Broadcasters), em Las Vegas → "Não há nada mais estimulante na vida do que continuar aprendendo!" - Ana Karina, CEO
Clique aqui e saiba mais

Acontece no GSS

Tele Sena do Mês 2025
Já garantiu sua Tele Sena de Dia das Mães?
Clique aqui e garanta já!

Meu Doutor Novamed
Já conheceu o novo ambulatório Novamed no CDT SBT?
Clique aqui e veja mais!

- **153% de aumento** nos disparos de conteúdo corporativo entre 2023 e 2024;
- **181.820 visitas** ao Portal em 2024 (+31% vs. 2023);
- Crescimento de visualizadores únicos de 1.959 para 2.053;
- **84% da base** acessando o portal via desktop.

SBT VAI TRANSMITIR A COPA DO MUNDO DA FIFA 26™
Copa do Mundo da FIFA é no SBT e na N Sports!
Clique aqui e saiba mais

Nosso valores nos trouxeram até aqui
Clique aqui e assista Renata Abravanel falando sobre a Semana da Integridade!

Festas de Final de Ano no Jequitimar, não perca!
Clique aqui e saiba mais

Tem novidade no ar: o novo Filme Institucional do SBT!
Clique aqui e assista!

Em 2025, o pilar de Comunicação tinha como objetivo a expansão dos canais de comunicação assegurando que as expectativas em relação à performance e resultados sejam claras, que as informações cheguem aos colaboradores, que suas percepções sejam ouvidas e que a marca GSS seja trabalhada no mercado. Destacamos duas iniciativas:

- **Newsletter e Portal GSS — transparência como padrão**
Reformulados com curadoria editorial estratégica e foco em clareza, centralização das informações e fortalecimento da cultura corporativa.
- **Frente de Sustentabilidade — conexão entre comunicação, ESG e impacto**
Nova frente dedicada a promover campanhas e mensagens alinhadas ao ESG no Grupo, bem como a elaboração da primeira edição do Relatório.



GRUPO
SILVIO SANTOS

Relatório de
Sustentabilidade
2024/2025



Introdução

Grupo Silvio
Santos

Governança
corporativa

Pessoas

Relacionamento
com *stakeholders*

Gestão
ambiental

Nosso
propósito
continua

Anexos

Ritos de gestão que dão ritmo à execução

A evolução da comunicação estratégica está diretamente conectada ao fortalecimento dos nossos ritos de gestão.

O **GSS Day**, encontro trimestral com todos os executivos, consolidou-se como fórum oficial de alinhamento de estratégia e visão de futuro. Para garantir capilaridade, lançamos a **Live Geral**, que amplia o alcance do GSS Day para toda a organização — a primeira edição alcançou:

- **1.300 colaboradores** (44% de cobertura);

O **GSS News**, boletim mensal, reforça a transparência e formaliza atualizações de gestão, negócios e mensagens da Presidência, fortalecendo o alinhamento contínuo entre estratégia e operação.

Campanhas corporativas que moldam comportamento e promovem cultura

A comunicação estratégica também se materializa em campanhas de alto impacto, que orientam comportamentos e reforçam nossos pilares culturais. Entre os destaques:

- Uso Consciente do Plano de Saúde;

- *Compliance* – faça o que é certo;
- Segurança da Informação – faça o que é seguro;
- Campanhas de saúde (com foco no Ambulatório Interno).

Essas campanhas fortalecem a consciência coletiva e ampliam a gestão responsável dos recursos, cultura de integridade e boas práticas de segurança.

Força da marca GSS: presença digital e reputação corporativa

Em 2024 e 2025, avançamos significativamente em nossa presença institucional nas redes sociais. Os dados comprovam o potencial da marca:

- 8.641 seguidores no Instagram;
- 26.126 seguidores no LinkedIn;
- 25% de taxa de engajamento, superando o padrão de excelência da plataforma (>5%).

Esse movimento reforça o posicionamento do Grupo, amplia a conexão com o mercado e fortalece a reputação institucional.

A Live Geral
alcançou **1.300**
colaboradores.

25%
de taxa de
engajamento nas
mídias sociais.



O GSS News é o
boletim mensal do
GSS.



GRUPO SILVIO SANTOS

Relatório de Sustentabilidade 2024/2025



Introdução

Grupo Silvio Santos

Governança corporativa

Pessoas

Relacionamento com *stakeholders*

Gestão ambiental

Nosso propósito continua

Anexos



Programa Inspiração – de ideias à ação

O **Inspiração**, idealizado no final de 2024 e lançado oficialmente em maio de 2025 com a AEVO, integra nossa estratégia de Pessoas, Execução e Inovação.

O programa incentiva o colaborador a repensar rotinas, identificar oportunidades e propor soluções que melhorem processos, otimizem recursos e elevem a produtividade.

Ao democratizar a inovação, o Inspiração reforça que inovar não

significa apenas criar, mas transformar o modo como fazemos o que já existe.

O nome traduz sua essência: **inspirar e agir.**

quantidade de ideias enviadas em 2024:

424 ideias enviadas com uma taxa de 37% de engajamento.

Comunicação externa

Nossa comunicação externa é guiada por responsabilidade, transparência e rigor técnico — princípios essenciais para preservar a reputação do Grupo Silvio Santos e assegurar coerência entre nossas mensagens institucionais. Em um ecossistema que opera sob grande visibilidade pública, a forma como nos posicionamos é tão estratégica quanto qualquer iniciativa de negócio.

A Assessoria de Imprensa atua como guardiã da reputação corporativa, conduzindo o relacionamento institucional com a mídia e assegurando que informações relevantes sejam comunicadas com precisão, consistência e alinhamento à identidade do Grupo. Sua atuação também é fundamental na gestão preventiva e reativa de temas sensíveis, coordenando respostas oficiais, organizando análises de risco e garantindo que a comunicação reflita nossos valores e diretrizes.

Esse compromisso ético e responsável se traduz na relação

com nossos clientes e espectadores. Em parceria com as áreas internas, todas as manifestações públicas — incluindo as registradas no Reclame Aqui — recebem análise técnica e respostas claras e humanizadas dentro dos prazos estabelecidos. Essa postura consolidou nosso reconhecimento no mercado, contribuindo para a conquista do **Prêmio Reclame Aqui 2024** e para nova indicação em 2025.

Para sustentar essa prática de forma estruturada, concluímos em 2025 a criação da **Política de Porta-Vozes do Grupo Silvio Santos**, que estabelece diretrizes formais para comunicação externa, papéis e responsabilidades, fluxos de aprovação e padrões de conduta pública. Esse arcabouço fortalece nossa governança, reforça a segurança das informações e garante que cada mensagem emitida represente — com clareza e responsabilidade — a voz institucional do Grupo.



5

Relacionamento
com *stakeholders*



GRUPO SILVIO SANTOS

Relatório de Sustentabilidade 2024/2025



Introdução

Grupo Silvio Santos

Governança corporativa

Pessoas

Relacionamento com Stakeholders

Gestão ambiental

Nosso propósito continua

Anexos

Fornecedores

GRI 2-6, 2-29, 308-1, 308-2, 407-1, 408-1, 409-1, 414-1, 414-2

Cultivamos no Grupo Silvio Santos uma cadeia de fornecimento ética, segura e socialmente responsável, alinhada aos princípios que regem nossas operações: fazer o que é certo e fazer o que é seguro.

O Ecossistema GSS opera em mercados diversificados, o que exige uma rede sólida e confiável de fornecedores e parceiros. Nossas relações comerciais são fundamentadas em integridade, qualidade, responsabilidade socioambiental e estrito cumprimento das normas legais e regulatórias.

Em todas as Unidades de Negócio, adotamos critérios rigorosos de homologação. Esse processo inclui avaliação técnica, solidez financeira, histórico de desempenho, referências, conformidade jurídica e aderência a temas de ESG — especialmente direitos humanos, anticorrupção, segurança da informação e sustentabilidade ambiental.

Os fornecedores respondem a um questionário alinhado ao nosso Código de Conduta, o que permite análise abrangente de seu perfil ético, operacional

e reputacional. Esse modelo garante transparência, previsibilidade e aderência aos padrões do Grupo.

Os contratos incorporam cláusulas obrigatórias relacionadas à privacidade e proteção de dados, prevenção à corrupção e respeito às legislações trabalhistas e socioambientais. Adicionalmente, o *compliance* corporativo coordena o procedimento “Conheça seu Fornecedor”, que inclui diligência prévia societária, judicial, fiscal, reputacional e financeira.

Essa governança fortalece a confiança mútua, reduz riscos e garante que nossa cadeia de valor esteja alinhada aos princípios que orientam o GSS.

O diálogo transparente com nossos *stakeholders* é uma das premissas centrais da atuação do Grupo Silvio Santos. Em um ecossistema formado por negócios distintos e complementares, nossa capacidade de gerar valor depende de relações pautadas em ética, responsabilidade socioambiental, inovação e cooperação. Assim, fortalecemos continuamente os vínculos com aqueles que contribuem direta ou indiretamente para a realização do nosso propósito: entregar produtos, serviços e experiências que impactem positivamente a vida de milhões de brasileiros.





GRUPO SILVIO SANTOS

Relatório de Sustentabilidade 2024/2025



Introdução

Grupo Silvio Santos

Governança corporativa

Pessoas

Relacionamento com Stakeholders

Gestão ambiental

Nosso propósito continua

Anexos

Perfil dos fornecedores

Nossa rede de fornecedores é ampla e diversificada, composta por aproximadamente 1.000 parceiros, responsáveis por assegurar qualidade, inovação, eficiência e continuidade às operações do Grupo.

No Hotel Jequitimar, por exemplo, priorizamos produtores locais, especialmente para a cadeia de alimentos. Essa estratégia reforça nosso compromisso com:

- Fomento à economia regional;
- Origem responsável dos insumos;
- Práticas sustentáveis; e
- Valorização da cultura local.

A seleção cuidadosa dos parceiros contribui para fortalecer experiências consistentes e memoráveis para os hóspedes, reforçando nossa visão de sustentabilidade integrada ao negócio.



Parcerias

GRI 3-3 Tema material: Parcerias

Nossas parcerias estratégicas seguem os mesmos princípios de governança aplicados à homologação de fornecedores (veja à página 75). Cada acordo comercial é avaliado sob a ótica de integridade, reputação, sustentabilidade e alinhamento ao propósito e às diretrizes de *compliance* do Grupo Silvio Santos.

- Andreani Logística: investimento de R\$ 17 milhões na construção de um centro de distribuição dedicado à Jequiti, em Viana (ES), ampliando eficiência operacional e qualidade de entrega.
- Gazin Varejista: mais de 365 lojas passaram a comercializar a Tele Sena, expandindo significativamente nosso alcance nacional.

- Parcerias em distribuição de conteúdo do SBT com Disney+, Netflix e Amazon Prime Video, fortalecendo nossa presença digital e levando nosso acervo a novos públicos e plataformas.

Essas alianças ampliam nossa competitividade, fortalecem a marca GSS e aceleram a modernização das nossas operações.





GRUPO SILVIO SANTOS

Relatório de Sustentabilidade 2024/2025



Introdução

Grupo Silvio Santos

Governança corporativa

Pessoas

Relacionamento com Stakeholders

Gestão ambiental

Nosso propósito continua

Anexos

Associações

GRI 2-28

A atuação institucional do Grupo Silvio Santos é reforçada por nossa participação ativa nas principais associações e entidades dos setores em que estamos inseridos. Esses fóruns permitem contribuir para debates estratégicos, dialogar com órgãos públicos, acompanhar temas regulatórios e participar da construção de agendas setoriais.

A Holding e as Unidades de Negócio mantêm representantes em associações que discutem temas como comunicação, varejo, capitalização, turismo, tecnologia, sustentabilidade, segurança da informação e governança corporativa. Essa atuação fortalece nossa presença institucional e amplia nossa capacidade de influenciar debates que impactam diretamente nossos negócios e *stakeholders*.

A atuação institucional do Grupo é reforçada pela participação ativa em associações e entidades dos setores que estamos inseridos.



Prêmio Reclame Aqui 2024

- Jequiti – Beleza, Estética e Cosméticos – Fabricantes.
- Liderança Capitalização – Sorteios e Loterias/Capitalização – Grandes Operações.
- SBT – Veículos de Comunicação, Mídia e Editoras – Grandes Operações.



Prêmio Mesc

- Jequiti – Melhor empresa de atendimento do Brasil.





GRUPO
SILVIO SANTOS

Relatório de
Sustentabilidade
2024/2025



Introdução

Grupo Silvio
Santos

Governança
corporativa

Pessoas

Relacionamento
com Stakeholders

Gestão
ambiental

Nosso
propósito
continua

Anexos

Relacionamento com o público brasileiro

GRI 3-3 Tema material: Relacionamento com público brasileiro, 2-29

O relacionamento do Grupo Silvio Santos com o público brasileiro antecede a televisão e está profundamente enraizado na história social e afetiva do país. Desde o Baú da Felicidade, que democratizou o consumo e transformou sonhos em realidade, até a consolidação do SBT e a expansão para novos negócios, construímos uma trajetória marcada pela confiança, proximidade e identificação espontânea com milhões de brasileiros.

Essa conexão atravessa gerações e molda a forma como o Grupo se relaciona com a sociedade: com linguagem acessível, valores familiares, alegria e uma capacidade única de compreender os desejos e aspirações do povo. Ao longo dos anos, essa essência se materializou em produtos, programas, serviços e experiências que acompanharam o cotidiano das famílias e se tornaram parte do imaginário nacional.

Hoje, mesmo imersos em um cenário de profunda transformação digital, preservamos esse legado e o renovamos continuamente. Nosso compromisso é permanecer próximos do público, ampliando nossa presença em diferentes plataformas, fortalecendo nossos laços afetivos e reafirmando a razão de existir do Ecossistema GSS: entregar entretenimento, informação, bem-estar e oportunidades com leveza, confiança e autenticidade.

Do Baú da Felicidade ao SBT e novos negócios, o Grupo Silvio Santos construiu uma trajetória profundamente enraizada na história afetiva do Brasil, marcada por confiança, proximidade e identificação espontânea com milhões de brasileiros





GRUPO
SILVIO SANTOS

Relatório de
Sustentabilidade
2024/2025



Introdução

Grupo Silvio
Santos

Governança
corporativa

Pessoas

Relacionamento
com *Stakeholders*

Gestão
ambiental

Nosso
propósito
continua

Anexos

Audiência e vínculo de confiança

Nossa relação com o público brasileiro é construída sobre confiança, afeto e identificação — um vínculo que atravessa décadas e acompanha as transformações culturais do país. Essa proximidade orienta todas as decisões estratégicas do Ecossistema GSS, influenciando desde o posicionamento institucional até a forma como concebemos produtos, serviços e conteúdos. Nosso compromisso é oferecer experiências que dialoguem com valores familiares, entretenimento de qualidade e uma linguagem acessível, fortalecendo uma conexão emocional que se renova a cada geração.

Preservamos o legado do nosso fundador, Silvio Santos, cuja trajetória como comunicador moldou parte essencial da história da televisão brasileira. Essa herança inspira os programas, narrativas e iniciativas que desenvolvemos e reforça a reputação do Grupo como referência de credibilidade e autenticidade. Ao mesmo tempo, buscamos atualizar essa relação para um contexto digital em rápida evolução.

Com a expansão dos hábitos online, ampliamos nossa atuação para múltiplas plataformas, mantendo a essência que sempre nos diferenciou. Investimos em estratégias multiplataforma que combinam TV

aberta, ambientes digitais, redes sociais, streaming e ações de CRM, garantindo presença relevante e acessível nos diferentes momentos de consumo. O engajamento crescente em ambientes digitais e os índices de audiência comprovam a força dessa abordagem e nos ajudam a antecipar tendências, desejos e comportamentos.

Nossa escuta ativa é permanente e integrada. Ela ocorre em canais como CRM, Reclame Aqui, SACs, sites das empresas e interações espontâneas do público — inclusive durante gravações dos programas de auditório. Esses *insights* são complementados por pesquisas especializadas, análises de dados e estudos de mercado conduzidos por agências externas, permitindo que as empresas do GSS atuem de forma coordenada para fortalecer a marca e aprofundar o relacionamento com a audiência.

Reconhecemos que o vínculo com o público externo nasce, também, do cuidado com nosso público interno. Por isso, investimos continuamente em iniciativas de engajamento dos colaboradores — eventos coletivos, comunicação interna estruturada, programas de qualidade

de vida, treinamentos, sucessão e gestão de desempenho. Paralelamente, fortalecemos nossa marca empregadora em canais como o LinkedIn, reforçando nosso compromisso em atrair e desenvolver talentos alinhados à cultura do Ecossistema.

Articulamos as ações de responsabilidade social por meio do SBT do Bem. Essa iniciativa tem como pilares a educação, o acesso à informação e a prestação de serviços.





GRUPO SILVIO SANTOS

Relatório de Sustentabilidade 2024/2025



Introdução

Grupo Silvio Santos

Governança corporativa

Pessoas

Relacionamento com Stakeholders

Gestão ambiental

Nosso propósito continua

Anexos

Inclusão e responsabilidade social

SBT do Bem

Lançado há 15 anos, o SBT do Bem consolidou-se como a principal frente social do SBT, atuando como plataforma de conscientização, apoio e incentivo a causas relevantes, apoiado por seu amplo alcance midiático.

Nesse tempo, o SBT do Bem promoveu 260 ações, sendo 159 de apoio a atividades externas e 101 próprias, abrangendo temas como saúde, educação, igualdade social, meio ambiente, causas humanitárias, proteção animal e combate à fome.



“É feliz quem sonha, mas só tem sucesso quem se dispõe a pagar o preço para transformar seu sonho em realidade. (Silvio Santos)”

Em 2024, foram 14 iniciativas, com 79% voltadas para saúde e bem-estar e 14% focadas em educação de qualidade. Entre as principais ações apoiadas no ano, destacam-se:

Campanhas e ações SBT do Bem

Muitos Anos de Vida	Apoiada	Instituto Protea
Escolhas de Carnaval	Apoiada	Hemocentro de Pará (Hemopa)
Casa dos Sonhos – SBT do Bem	Realizada	Decor Social
Galeria Contra o Câncer de Mama	Apoiada	-
Campanha Poliomielite	Apoiada	Rotary Distrito 4420
Gravidez Sem Álcool	Apoiada	Instituto OMP
Conselhos – Autismo	Apoiada	Instituto Jô Clemente
Instituto Ayrton Senna 30 Anos	Apoiada	Instituto Ayrton Senna
Juntos Pelo Rio Grande do Sul (RS)	Realizada	SBT do Bem e GSS
Ministério Público Federal (MPF)	Apoiada	Ministério Público Federal
T-search – O Outfit da Visibilidade	Apoiada	ONG Mães da Sé
Teleton 2024 – Teleton é Solidariedade	Realizada	Associação de Assistência à Criança Deficiente (AACD)
Childhood Brasil – Olhe Mais de Perto	Apoiada	Childhood Brasil
Prevenção HIV	Apoiada	Secretária da Saúde – Governo do Estado do Rio Grande do Sul (RS)

Mais de 30

ações internas focaram em cultura, engajamento e saúde, com reconhecimento simbólico a mais de 500 colaboradores.



GRUPO SILVIO SANTOS

Relatório de Sustentabilidade 2024/2025



Introdução

Grupo Silvio Santos

Governança corporativa

Pessoas

Relacionamento com Stakeholders

Gestão ambiental

Nosso propósito continua

Anexos



O planejamento estratégico anual para 2025 foi estruturado em torno dos pilares da família, com foco inicial nos temas Educação e Saúde.

Em alinhamento à revitalização da marca SBT, a ação, que historicamente foca na conscientização e visibilidade (*awareness*), passou por um reposicionamento para tornar-se mais visível, mensurável e impactante para os diferentes públicos. Desse modo, amplia seu papel, buscando aumentar sua relevância institucional por meio da expansão de causas próprias, consolidação de parcerias estratégicas e fortalecimento da presença da marca em diversos pontos de contato com a sociedade. Para saber mais sobre o SBT do Bem, acesse o nosso [site](#).


Projeto Sou Futuro

O projeto Sou Futuro tem como objetivo ampliar o acesso ao ensino superior para jovens em situação de vulnerabilidade social, por meio da concessão de bolsas integrais de graduação a distância (EaD). A iniciativa apadrinhada por Íris Abravanel é voltada, prioritariamente, a adolescentes da Fundação Casa e da Juventude Cívica de Osasco (Juco), oferecendo oportunidades reais de transformação por meio da educação.

Criado em parceria com a Universidade Metropolitana de Santos (Unimes), o Tribunal de Justiça de São Paulo (Vara da Infância e Juventude de Osasco), a Fundação Casa e a Juco, o projeto garante acompanhamento completo aos jovens desde a orientação vocacional até o início das aulas. As bolsas cobrem cursos de bacharelado, licenciatura e tecnólogo em áreas como Administração, Tecnologia da Informação e Análise de Sistemas.

Sob a coordenação do SBT do Bem desde 2024, o projeto vem se fortalecendo como uma verdadeira ponte para o futuro de jovens que, muitas vezes, não enxergavam possibilidades de acesso ao ensino superior. Entre os principais avanços registrados, destacam-se:


O projeto Sou Futuro ofereceu 35 cursos desde o início da parceria com o SBT do Bem.


O projeto ofereceu 79 bolsas e teve 32 novos ingressantes.

85
bolsistas ativos atualmente.

Mais de 70 vestibulandos participaram do processo seletivo;

cerca de 100 participantes. no Evento online


Mais de 35 cursos oferecidos desde o início da parceria;



GRUPO SILVIO SANTOS

Relatório de Sustentabilidade 2024/2025



Introdução

Grupo Silvio Santos

Governança corporativa

Pessoas

Relacionamento com Stakeholders

Gestão ambiental

Nosso propósito continua

Anexos

Teleton

O Teleton é reconhecido nacionalmente como a maior maratona televisiva solidária em prol da AACD, entidade que é referência brasileira em reabilitação e inclusão de pessoas com deficiência. Desde sua criação, o projeto tornou-se um movimento social de enorme repercussão, mobilizando milhões de brasileiros, empresas parceiras e lideranças públicas e privadas em torno de uma causa que transcende a televisão e alcança toda a sociedade.

Realizado anualmente desde 1998 pelo SBT, o Teleton nasceu de uma iniciativa visionária de

Silvio Santos e se consolidou como uma das tradições mais emblemáticas do Ecosistema GSS. Ao longo de sua história, o Grupo manteve uma participação ativa e inspiradora no projeto, reforçando o compromisso institucional com a solidariedade, o bem-estar social e o fortalecimento das instituições brasileiras.

A cada edição, colaboradores, artistas, influenciadores e parceiros unem forças em uma programação que ocupa até 24 horas no ar, criando um ambiente de emoção, engajamento e pertencimento. Essa mobilização expressa a força da nossa cultura

organizacional, a sintonia com o público e a credibilidade construída ao longo de décadas.

No cenário brasileiro, o Teleton é amplamente reconhecido como um referencial de responsabilidade social e mobilização coletiva, sendo frequentemente citado por especialistas e instituições como:

- Uma das maiores iniciativas de filantropia mediada por televisão no país;
- Um modelo eficaz de articulação entre mídia, sociedade civil e empresas privadas;
- Um exemplo de governança, transparência e impacto social no terceiro setor;
- Uma plataforma de reputação positiva, que fortalece marcas e conecta propósito e sociedade;
- Um ativo institucional de alto valor, por unir entretenimento, solidariedade e credibilidade.



Para mais informações, visite o [site](#).



GRUPO SILVIO SANTOS

Relatório de Sustentabilidade 2024/2025



Introdução

Grupo Silvio Santos

Governança corporativa

Pessoas

Relacionamento com Stakeholders

Gestão ambiental

Nosso propósito continua

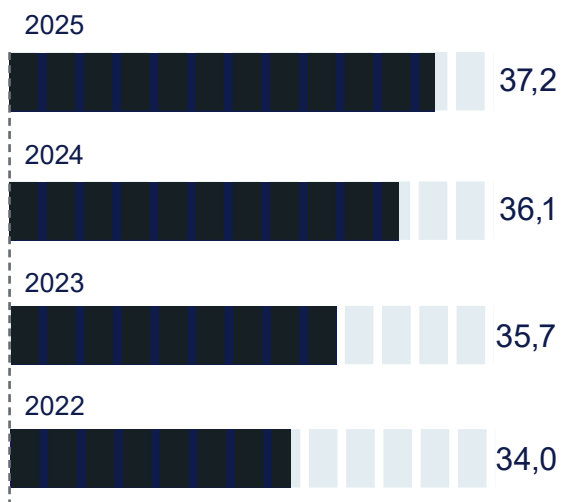
Anexos

Impacto e mobilização

O Teleton tornou-se uma peça fundamental na captação de recursos para a AACD. As doações recebidas ao longo das edições contribuem diretamente para a expansão de unidades, modernização de centros de reabilitação e ampliação da assistência a milhares de pessoas com deficiência em todo o país. Em 2025, registramos mais um recorde de arrecadação:

Foram cerca de 27 horas de programação diretamente dos estúdios do SBT, beneficiando cerca de 300 mil pessoas atendidas pela AACD.

Impacto e mobilização (em milhões de reais)



Estratégia e ampliação do alcance

Nossa estratégia de comunicação para o Teleton integra televisão, mídias digitais, redes sociais e comunicação interna para ampliar o alcance e fortalecer a narrativa institucional do projeto. Em 2025, realizamos campanhas totalmente conectadas, com e-mails marketing, conteúdos exclusivos no site e no app do SBT, além de formatos multiplataforma que potencializaram o engajamento e reforçaram a presença do Teleton em todos os pontos de contato.



O Teleton expressa, ano após ano, o compromisso do Grupo Silvio Santos com o Brasil. Mais do que uma maratona televisiva, ele representa um movimento que mobiliza, inspira e reafirma a vocação do Grupo de contribuir para uma sociedade mais inclusiva, humana e solidária.



GRUPO SILVIO SANTOS

Relatório de Sustentabilidade 2024/2025



Introdução

Grupo Silvio Santos

Governança corporativa

Pessoas

Relacionamento com Stakeholders

Gestão ambiental

Nosso propósito continua

Anexos



Música tema do Teleton – Depende de Nós Ivan Lins

Depende de nós
 Quem já foi ou ainda é criança
 Que acredita ou tem esperança
 Quem faz tudo pra um mundo melhor
 Depende de nós
 Que o circo esteja armado
 Que o palhaço esteja engraçado
 Que o riso esteja no ar
 Sem que a gente precise sonhar
 Que os ventos cantem nos galhos

Que as folhas bebam orvalhos
 Que o sol descortine mais as manhãs
 Depende de nós
 Se esse mundo ainda tem jeito
 Apesar do que o homem tem feito
 Se a vida sobreviverá
 Que os ventos cantem nos galhos
 Que as folhas bebam orvalhos
 Que o sol descortine mais as manhãs

Projeto Criar

O Projeto Criar é uma parceria entre o SBT, a Prefeitura de Osasco (SP) e o Instituto Criar de TV, Cinema e Novas Mídias, voltada para a formação de jovens em produção audiovisual.

O programa oferece um ano de formação técnica no Instituto e a aplicabilidade no SBT, com o objetivo de inserir jovens em situação de vulnerabilidade social e econômica no mercado de trabalho.

Caravana do Silvinho

A Caravana do Silvinho é uma iniciativa de 2025. Trata-se de uma série de eventos de arte urbana contemporânea para homenagear Silvio Santos. O projeto vem espalhando 45 esculturas em fibra de vidro estilizadas do personagem Silvinho por shoppings e lugares públicos de diferentes cidades, como estações de trem, com o intuito de tornar a exposição acessível a todos, proporcionando

ao público uma nova forma de conexão com a trajetória do maior comunicador do Brasil.

A Caravana do Silvinho é promovida por suas filhas e pelo GSS, produzida pela Abrava Arte Produções e Breit Produções.



Conheça mais sobre a nossa ação **aqui**.



GRUPO SILVIO SANTOS

Relatório de Sustentabilidade 2024/2025



Introdução

Grupo Silvio Santos

Governança corporativa

Pessoas

Relacionamento com Stakeholders

Gestão ambiental

Nosso propósito continua

Anexos

Campanha Juntos pelo Rio Grande do Sul

Em um dos momentos mais desafiadores enfrentados pelo Rio Grande do Sul, o SBT se uniu à população para prestar apoio concreto às vítimas da tragédia climática que atingiu o estado. Com o compromisso de usar nossa força de comunicação para impactar positivamente a sociedade, em parceria com outros grupos de mídia, promovemos a campanha Juntos pelo Rio Grande do Sul, que mobilizou colaboradores, parceiros, afiliadas e o público em geral.

Realizada entre maio e junho de 2024, a campanha teve como foco arrecadar donativos e garantir a entrega rápida e segura dos itens às comunidades atingidas. O SBT liderou uma estratégia de divulgação orgânica em canais institucionais, digitais e internos, com a produção de 99 peças criativas e ativações presenciais. Entre os principais destaques:



Mais de 250 toneladas de doações arrecadadas;



10 carretas enviadas com donativos;



6 tipos de itens essenciais arrecadados: água potável, alimentos não perecíveis, roupas, cobertores, produtos de higiene pessoal e produtos de limpeza.



Conheça mais sobre a nossa ação **aqui**.

Campanha "Casa dos Sonhos"

O SBT do Bem, em parceria com a Decor Social, lançou a campanha "A Casa dos Sonhos" com o compromisso de transformar ambientes de acolhimento para crianças e adolescentes em situação de vulnerabilidade social. O projeto tem como objetivo proporcionar espaços seguros, acolhedores e inspiradores, que ofereçam conforto, bem-estar e estímulo ao desenvolvimento, ressignificando o futuro desses jovens por meio do design social e da criação de memórias positivas que contribuam para uma vida com mais qualidade e esperança.

Entre os resultados alcançados, destacam-se a conclusão com sucesso da reforma dos dois ambientes do abrigo, a aplicação integral da verba na reforma e na produção do filme, além da realização da campanha filantrópica nas mídias próprias do SBT, gerando visibilidade para a causa e para a Decor Social.



Conheça mais sobre a nossa ação **aqui**.

Apoio ao Instituto Tampinhas que Curam

O SBT mantém uma campanha permanente de apoio ao Instituto Tampinhas que Curam, com pontos de arrecadação na sede da emissora. A iniciativa reverte os recursos obtidos com a reciclagem de tampinhas plásticas e lacres de alumínio em apoio a crianças e adolescentes em tratamento contra o câncer.



6

Gestão ambiental



GRUPO SILVIO SANTOS

Relatório de Sustentabilidade 2024/2025



Introdução

Grupo Silvio Santos

Governança corporativa

Pessoas

Relacionamento com Stakeholders

Gestão Ambiental

Nosso propósito continua

Anexos

Gestão ambiental

Estamos fortalecendo nosso compromisso com a sustentabilidade por meio da reestruturação da gestão ambiental em todo o Grupo Silvio Santos.

Esse movimento marca uma etapa importante na consolidação do nosso Ecossistema, alinhando processos, responsabilidades e práticas para garantir que nossas operações avancem com eficiência, compromisso e respeito ao meio ambiente.

Essa evolução envolve frentes coordenadas em cada Empresa do GSS, com foco na redução

de impactos ambientais, no uso racional dos recursos naturais e na incorporação de práticas sustentáveis no cotidiano das operações. Embora a estratégia institucional esteja em evolução, diversas iniciativas já são realidade nas Unidades de Negócio, incluindo a estruturação de políticas, manuais e diretrizes que norteiam a atuação ambiental — como planos de gerenciamento

de resíduos e efluentes, diretrizes para uso eficiente da água e práticas sustentáveis aplicadas às produções audiovisuais do SBT.

Atualmente, priorizamos a gestão de recursos hídricos e resíduos sólidos, áreas fundamentais para elevar o nível de maturidade ambiental do Grupo. Essas frentes incluem ações de monitoramento, melhoria contínua, práticas de

descarte responsável e iniciativas para reduzir desperdícios. Para os próximos ciclos, nosso objetivo é consolidar uma governança ambiental integrada, com definição clara de papéis e responsabilidades, padronização de processos, expansão dos planos de gestão e avanços consistentes em toda a cadeia de valor.

A temática ambiental também está presente em nossa programação, eventos e campanhas institucionais, reforçando o compromisso histórico do Grupo Silvio Santos de influenciar positivamente a sociedade, contribuir com a conscientização ambiental e integrar sustentabilidade aos conteúdos e experiências que entregamos ao público brasileiro.





GRUPO SILVIO SANTOS

Relatório de Sustentabilidade 2024/2025



Introdução

Grupo Silvio Santos

Governança corporativa

Pessoas

Relacionamento com Stakeholders

Gestão Ambiental

Nosso propósito continua

Anexos

Água e efluentes

GRI 3-3 Tema material: Gestão ambiental, 303-1, 303-2, 303-5

Em nossa jornada de estruturação dos compromissos ambientais, estabelecemos metas de excelência na gestão de águas e efluentes que incluem processos mais eficazes de monitoramento e controle do consumo de água e a estruturação de planos de redução do uso hídrico.

A média de consumo de água no Ecosistema GSS é 39 metros cúbicos ao mês, considerando a captação por poços artesianos e o

uso interno em nossas edificações e sistemas de climatização (**veja mais à página 92**).

Contratamos uma empresa especializada no monitoramento da qualidade da água e na manutenção dos poços subterrâneos que utilizamos, com o objetivo de garantir que a água disponibilizada esteja dentro dos padrões seguros para consumo.

Sistemas de tratamento no Jequitimar

O Hotel Jequitimar preserva o ecossistema da região litorânea ao processar a água captada de poços artesianos em uma Estação de Tratamento de Água (ETA) e ao fazer a destinação correta do esgotamento sanitário (e da água pluvial coletada). A adoção de uma Estação de Tratamento de Efluentes (ETE), implementada no âmbito do projeto Zero Efluentes, possibilita tratar aproximadamente 90% de toda a água servida. Esse bom resultado evita o uso de produtos químicos comumente aplicados no processo de descontaminação de grandes volumes, evita o descarte de 40 milhões de litros por ano e permite que a água seja reutilizada no próprio hotel.





GRUPO SILVIO SANTOS



Introdução

Grupo Silvio Santos

Governança corporativa

Pessoas

Relacionamento com Stakeholders

Gestão Ambiental

Nosso propósito continua

Anexos

Resíduos

GRI 3-3 Tema material: Gestão ambiental, 306-1, 306-2, 306-3, 306-4, 306-5

A gestão responsável de resíduos é um passo relevante no sentido de integrar a sustentabilidade à nossa estratégia e às nossas operações. Nesse contexto, estamos estruturando nossos compromissos ambientais para, além de garantir conformidade legal, promover uma atuação mais consciente e alinhada às boas práticas.

Atualmente, nossos esforços concentram-se no fortalecimento da governança sobre esses e outros temas ambientais, por meio da definição de responsáveis e processos internos. O objetivo é aprimorar nossos procedimentos de controle e rastreabilidade da destinação de resíduos.

Adicionalmente, buscamos reduzir a quantidade de materiais enviados para aterros sanitários adotando a assinatura digital em alternativa ao uso de papel, práticas de reciclagem e de economia circular.

Para os resíduos, temos com base um Plano de Gerenciamento de Resíduos Sólidos (PGRS),

que orienta a segregação, o armazenamento e a destinação adequada. O plano envolve parcerias com cooperativas e empresas licenciadas para destinação de itens recicláveis e perigosos — estes últimos são representados pelas lâmpadas, latas de tinta e lodo da ETE.

Cuidado com o descarte no SBT

Todos os resíduos infectantes produzidos pelo SBT são armazenados temporariamente e destinados a empresas licenciadas, conforme a legislação vigente. Outros rejeitos esporadicamente produzidos nos estúdios da emissora são monitorados quanto à frequência e descartados corretamente logo após terem sido identificados.

Jequitimar livre de plásticos

O Hotel Jequitimar se destaca por sua atuação sustentável e pela implantação do projeto *Plastic Free*, tornando-se 100% livre de plásticos descartáveis. Em 2024, foram registrados 56.549,53 kg de resíduos orgânicos.

Embalagens biodegradáveis

A abordagem sustentável da Jequitim está voltada às embalagens de miniaturas de PET. Elas recebem um aditivo de biodegradabilidade que acelera a degradação do plástico.



GRUPO
SILVIO SANTOS

Relatório de
Sustentabilidade
2024/2025



Introdução

Grupo Silvio
Santos

Governança
corporativa

Pessoas

Relacionamento
com *Stakeholders*

**Gestão
Ambiental**

Nosso
propósito
continua

Anexos

Reciclagem

A reciclagem é um dos pilares da nossa estratégia de gestão de resíduos e integra um conjunto de práticas que reforçam o compromisso do Ecossistema GSS com o uso responsável de recursos e a redução de impactos ambientais. Em nossas operações, buscamos ampliar o reaproveitamento de materiais e fortalecer processos que estimulem a economia circular, incluindo iniciativas de logística reversa.

Na Jequititã, toda a cartonagem utilizada nas operações é direcionada para reciclagem. A Empresa estabeleceu como meta avançar na estruturação de um processo formal de coleta e reaproveitamento de seus catálogos, ampliando o impacto positivo ao longo da cadeia.

Reconhecemos também que ações simples podem gerar efeitos expressivos quando conectam responsabilidade ambiental e impacto social. Por isso, incentivamos práticas que combinam reciclagem com geração de valor para comunidades, como o encaminhamento de eletrônicos e tampas de garrafas PET para cooperativas de catadores, ou a transformação de resíduos orgânicos em substratos utilizados em hortas e iniciativas educativas.

Essas frentes reforçam nosso compromisso com uma gestão de resíduos integrada, que valoriza a circularidade, promove consciência ambiental e contribui para uma cultura sustentável em todo o Grupo Silvio Santos.



Sensibilização para a reciclagem

O Hotel Jequitimar aplica medidas de sensibilização voltadas a colaboradores e hóspedes, caso da Ecofer, feira ecológica que acontece desde 2010, voltada ao uso consciente dos recursos naturais. Entre suas iniciativas, destaca-se o projeto *Food Waste*, iniciado em 2023, que já reduziu em 81% o desperdício alimentar do hotel. Há ainda uma horta orgânica de 100 m², que abastece os restaurantes e serve de espaço para experiências com hóspedes.

Entre as demais experiências que unem lazer, conscientização e educação ambiental, também listamos o Desfile de Moda Sustentável, que promove a conscientização sobre consumo consciente e reutilização de materiais; e atividades de recuperação da horta orgânica, envolvendo hóspedes em experiências de reconexão com a terra e os alimentos.

Para saber mais, acesse o [site do Hotel Jequitimar](#).



GRUPO SILVIO SANTOS

Relatório de Sustentabilidade 2024/2025



Introdução

Grupo Silvio Santos

Governança corporativa

Pessoas

Relacionamento com Stakeholders

Gestão Ambiental

Nosso propósito continua

Anexos

Biodiversidade

GRI 3-3 Tema material: Gestão ambiental

As ações voltadas à preservação da biodiversidade são conduzidas pelas próprias Empresas do Grupo, em especial a Sisan e o Hotel Jequitimar, que gerem áreas importantes para a preservação da fauna e da flora.

A Sisan preserva a Ilha do Mar Casado, com 84.280,77 m² de sua propriedade, mas inserida em uma Área de Preservação Ambiental (APA). O local, que fica adjacente ao Hotel Jequitimar, é estratégico para a conservação do ecossistema marinho do litoral sul paulista.

Patrocinamos também o hospital veterinário para espécies marinhas do Instituto Greinar, no Guarujá (**veja a seguir**).

Outras propriedades administradas pela Sisan possuem vegetação nativa que enseja ações de recuperação e preservação da biodiversidade. Uma dessas áreas, em São Francisco do Sul (SC), segue um Plano de Recuperação de Áreas Degradadas (Prad) que visa a reconstrução da flora nativa e da mata ciliar. Em Ilhéus, na Bahia,

a Empresa é proprietária da Ilha de São José, que se estende por mais de 200 mil m² de mata nativa preservada e oferece potencialidades para alavancar o empreendedorismo social.

Projeto de reabilitação da fauna marinha

Apoiamos o trabalho do hospital veterinário do Instituto Greinar, localizado na Ilha dos Arvoredos, considerada uma ilha autossustentável. Trata-se de um centro de reabilitação e despetrolização, com estrutura para atendimento clínico, cirúrgico e de reabilitação de espécies nativas. O objetivo é proteger e recuperar a fauna marinha local. O Instituto reabilita animais afetados por impactos ambientais, como derramamentos de óleo e outros acidentes que colocam em risco sua vida.

O projeto também promove a educação ambiental junto a comunidades e visitantes, destacando a importância da conservação dos ecossistemas marinhos e incentivando práticas sustentáveis que minimizam os danos ao meio ambiente.





GRUPO
SILVIO SANTOS

Relatório de
Sustentabilidade
2024/2025



Introdução

Grupo Silvio
Santos

Governança
corporativa

Pessoas

Relacionamento
com Stakeholders

Gestão
Ambiental

Nosso
propósito
continua

Anexos

Energia

Reconhecemos a eficiência energética como fundamento da gestão ambiental. Com esse compromisso, promovemos iniciativas para reduzir o consumo de energia, modernizar equipamentos e incentivar práticas sustentáveis em nossas operações. Desenvolvemos sistemas de aproveitamento de biomassa e de madeira de reflorestamento reciclável para a transformação em energia renovável no Hotel Jequitimar.

Apoiamos a Hora do Planeta, ação simbólica global em que as luzes do Hotel Jequitimar são apagadas por alguns minutos.

Consumo de energia dentro da Organização			
	2022	2023	2024
Combustíveis não renováveis	3.239,0	2.701,3	2.438,4
Óleo diesel	358,6	213,0	60,4
GLP	2.880,4	2.488,3	2.378,0
Energia renovável (mercado livre)	18.144,5	21.472,4	21.341,6
Consumo total de energia	21.383,5	24.173,7	23.780,0

Nota: os dados referem-se ao consumo de energia do Hotel Jequitimar.

Além das melhorias estruturais, investimos na conscientização dos colaboradores sobre o uso racional da energia, promovendo engajamento interno e mudança de hábitos sustentáveis no dia a dia de nossas Empresas.

Eficiência energética no Complexo Anhanguera

A gestão eficiente de energia é um dos principais vetores de sustentabilidade do SBT. Por isso, estamos conduzindo um amplo processo de modernização no Complexo Anhanguera — nossa sede de 250 mil m² —, um espaço que oferece oportunidades significativas de inovação ambiental.

As iniciativas incluem a substituição gradual dos sistemas de refrigeração e iluminação por tecnologias mais econômicas, inteligentes e ambientalmente responsáveis. Esse avanço busca elevar o desempenho energético da operação, reduzir custos estruturais e diminuir nossa pegada ambiental, com monitoramento contínuo dos indicadores de consumo dos estúdios e áreas técnicas.

Como evolução natural desse movimento, estamos avaliando a implementação de uma fazenda solar no Complexo, ampliando a capacidade de geração de energia limpa e caminhando para um modelo operacional mais sustentável e alinhado às melhores práticas do setor.



7

Nosso propósito
continua



GRUPO
SILVIO SANTOS

Relatório de
Sustentabilidade
2024/2025



Introdução

Grupo Silvio
Santos

Governança
corporativa

Pessoas

Relacionamento
com *Stakeholders*

Gestão
Ambiental

**Nosso
Propósito
Continua**

Anexos

Nosso propósito continua

Silvio Santos era um dos grandes empreendedores do país e sempre pensou o Grupo como um ecossistema. Na trilha de seu legado, seguimos essa ideia.

O Grupo Silvio Santos nasceu do empreendedorismo visionário de seu fundador e cresceu movido pelo desejo genuíno de servir, alegrar e acompanhar o povo brasileiro ao longo das gerações. Esse legado continua vivo e orienta cada passo do nosso Ecossistema. Seguimos evoluindo, inovando e nos reinventando, mas sempre guiados pelos mesmos princípios que nos trouxeram até aqui: proximidade com as pessoas, integridade nas relações, responsabilidade com o que entregamos e compromisso com o futuro.

Ao longo de 2024 e 2025, demos passos decisivos em nossa jornada de transformação estratégica. Fortalecemos a governança, ampliamos a cultura de performance, modernizamos nossas operações, diversificamos negócios, evoluímos nossa atuação digital e reforçamos práticas de sustentabilidade que valorizam pessoas, protegem o meio ambiente e aprimoram nossas entregas à sociedade. Essa evolução reflete a força coletiva das nossas

Empresas, que operam de forma integrada, colaborativa e alinhada a um propósito maior.

Nossas equipes — em todas as áreas, regiões e unidades de negócio — são parte essencial dessa construção. São elas que traduzem nossos valores em práticas diárias, que inovam, que criam novas soluções, que acolhem o público e que reforçam a credibilidade que acompanha o Grupo há mais de seis décadas. A energia criativa, o compromisso e o senso de pertencimento dos colaboradores são os pilares do nosso presente e a base do nosso futuro.

Hoje, olhamos para frente com confiança e com responsabilidade. Sabemos que a sustentabilidade, em seu sentido mais amplo, é o caminho para garantir a perenidade do nosso Ecossistema, a qualidade dos nossos produtos e serviços, a integridade das nossas relações e a longevidade da nossa reputação. Por isso, seguimos fortalecendo práticas de

governança, investindo em inovação e tecnologia, ampliando parcerias, diversificando nosso portfólio e buscando novas formas de contribuir positivamente para o Brasil.

Temos consciência de que o futuro não acontece por acaso: ele é construído. E estamos construindo um futuro que honra nossa história e, ao mesmo tempo, prepara o Grupo Silvio Santos para novos ciclos de crescimento, impacto e relevância.

Mais de 65 anos depois do início dessa trajetória, seguimos convictos de que tudo o que fazemos só faz sentido porque tem as pessoas no centro. O Brasil se reconhece em nossa história — e continuará se reconhecendo nos próximos capítulos que vamos escrever, com coragem, criatividade e compromisso.

O futuro do Grupo Silvio Santos é o que sonhamos agora. E seguimos juntos, firmes no propósito que nos trouxe até aqui e nos guiará pelos caminhos que ainda vamos trilhar.



GRUPO
SILVIO SANTOS

Relatório de
Sustentabilidade
2024/2025



Introdução

Grupo Silvio
Santos

Governança
corporativa

Pessoas

Relacionamento
com *Stakeholders*

Gestão
Ambiental

Nosso
Propósito
Continua

Anexos

Nossa declaração

Não existe nada mais brasileiro que sonhar:

com a casa própria, com a família reunida, com o doce aroma das férias à beira-mar, com o número da sorte.

E não existe quem entenda de sonho mais do que a gente.

Porque nascemos da visão de um grande sonhador —

alguém que sintonizou o coração do Brasil como ninguém, para levar alegria em suas mais diversas formas.

E de geração em geração, a gente se encontrou dia após dia para viver momentos de grande emoção, da torcida à realização.

Porque o Brasil se vê na nossa história —

e os próximos capítulos acabam de começar:

o futuro é o que sonhamos agora.

São novos rostos, novos sorrisos, mas o coração é de quem já é de casa.

A festa continua, a casa é sua, pode entrar.

Esse é o ritmo dos sonhos que ainda serão realizados.

Esse é o Grupo Silvio Santos, que, de geração em geração, faz parte da história da família brasileira.



8

Anexos



GRUPO SILVIO SANTOS

Relatório de Sustentabilidade 2024/2025



SUMÁRIO DE CONTEÚDO DA GRI

Declaração de uso	O Grupo Silvio Santos (GSS) relatou com base nas Normas GRI para o período 1º de janeiro de 2024 a 31 de dezembro de 2024.
GRI 1 usada	GRI 1: Fundamentos 2021

Introdução

Grupo Silvio Santos

Governança corporativa

Pessoas

Relacionamento com Stakeholders

Gestão Ambiental

Nosso Propósito Continua

Norma	Conteúdo	Página/resposta
Conteúdos gerais		
A organização e suas práticas de relato		
GRI 2: Conteúdos gerais 2021	2-1	Detalhes da organização
	2-2	Entidades incluídas no relato de sustentabilidade da organização
	2-3	Período de relato, frequência e ponto de contato
	2-4	Reformulações de informações
	2-5	Verificação externa
Atividades e trabalhadores		
GRI 2: Conteúdos gerais 2021	2-6	Atividades, cadeia de valor e outras relações de negócios
	2-7	Empregados
	2-8	Trabalhadores que não são empregados
Governança		
GRI 2: Conteúdos gerais 2021	2-9	Estrutura de governança e sua composição
	2-10	Nomeação e seleção para o mais alto órgão de governança
	2-11	Presidente do mais alto órgão de governança
	2-12	Papel desempenhado pelo mais alto órgão de governança na supervisão da gestão dos impactos
	2-13	Delegação de responsabilidade pela gestão de impactos
GRI 2: Conteúdos gerais 2021	2-14	Atribuições do mais alto órgão de governança no relato de sustentabilidade
	2-15	Conflitos de interesse
	2-16	Comunicação de preocupações cruciais
	2-17	Conhecimento coletivo do mais alto órgão de governança



GRUPO
SILVIO SANTOS

Relatório de
Sustentabilidade
2024/2025



Introdução

Grupo Silvio
Santos

Governança
corporativa

Pessoas

Relacionamento
com *Stakeholders*

Gestão
Ambiental

Nosso
Propósito
Continua

Norma	Conteúdo	Página/resposta
Governança		
GRI 2: Conteúdos gerais 2021	2-18	Avaliação do desempenho do mais alto órgão de governança
	2-19	Políticas de remuneração
	2-20	Processos para determinação da remuneração
	2-21	Proporção da remuneração total anual
Estratégias, políticas e práticas		
Grupo Silvio Santos	2-22	Declaração sobre a estratégia de desenvolvimento sustentável
	2-23	Compromissos de política
GRI 2: Conteúdos gerais 2021	2-24	Incorporação de compromissos de política
	2-25	Processos para reparar impactos negativos
	2-26	Mecanismos para aconselhamento e apresentação de preocupações
Pessoas	2-27	Conformidade com leis e regulamentos
	2-28	Participação em associações
Engajamento com as <i>stakeholders</i>		
GRI 2: Conteúdos gerais 2021	2-29	Abordagem para engajamento de <i>stakeholders</i>
	2-30	Acordos de negociação coletiva
Temas materiais		
Governança corporativa		
GRI 3: Temas materiais 2021	3-3	Gestão dos tópicos materiais



GRUPO SILVIO SANTOS

Relatório de Sustentabilidade 2024/2025



Introdução

Grupo Silvio Santos

Governança corporativa

Pessoas

Relacionamento com Stakeholders

Gestão Ambiental

Nosso Propósito Continua

Norma	Conteúdo	Página/resposta
Gestão de riscos		
GRI 3: Temas materiais 2021	3-3	Gestão dos tópicos materiais
Inovação e novos negócios		
GRI 3: Temas materiais 2021	3-3	Gestão dos tópicos materiais
Parcerias		
GRI 3: Temas materiais 2021	3-3	Gestão dos tópicos materiais
Relacionamento com público brasileiro		
GRI 3: Temas materiais 2021	3-3	Gestão dos tópicos materiais
Ética e integridade		
GRI 3: Temas materiais 2021	3-3	Gestão dos tópicos materiais
	205-1	Operações avaliadas quanto a riscos relacionados à corrupção
GRI 205: Combate à corrupção 2016	205-2	Comunicação e capacitação em políticas e procedimentos de combate à corrupção
	205-3	Casos confirmados de corrupção e medidas tomadas
Atração, desenvolvimento e retenção de colaboradores		
GRI 3: Temas materiais 2021	3-3	Gestão dos tópicos materiais
GRI 401: Emprego 2016	401-2	Benefícios oferecidos a empregados em tempo integral que não são oferecidos a empregados temporários ou de período parcial
GRI 404: Capacitação e educação 2016	404-2	Programas para o aperfeiçoamento de competências dos empregados e de assistência para transição de carreira

GRUPO
SILVIO SANTOSRelatório de
Sustentabilidade
2024/2025

Introdução

Grupo Silvio
SantosGovernança
corporativa

Pessoas

Relacionamento
com *Stakeholders*Gestão
AmbientalNosso
Propósito
Continua

Norma	Conteúdo	Página/resposta
Gestão responsável de jornalismo, publicidade, serviços e produtos		
GRI 3: Temas materiais 2021	3-3	Gestão dos tópicos materiais
GRI 417: Marketing e rotulagem 2016	417-2	Casos de não conformidade em relação a informações e rotulagem de produtos e serviços
	417-3	Casos de não conformidade em relação a comunicação de marketing
Segurança da informação		
GRI 3: Temas materiais 2021	3-3	Gestão dos tópicos materiais
GRI 418: Privacidade do cliente 2016	418-1	Queixas comprovadas relativas a violação da privacidade e perda de dados de clientes
Diversidade, Equidade e Inclusão (DEI)		
GRI 3: Temas materiais 2021	3-3	Gestão dos tópicos materiais
GRI 406: Não discriminação 2016	406-1	Casos de discriminação e medidas corretivas tomadas
Gestão ambiental		
GRI 3: Temas materiais 2021	3-3	Gestão dos tópicos materiais
GRI 302: Energia 2016	302-1	Consumo de energia dentro da organização
GRI 303: Água e efluentes 2018	303-1	Interações com a água como um recurso compartilhado
	303-2	Gestão de impactos relacionados ao descarte de água
GRI 306: Resíduos 2020	306-1	Geração de resíduos e impactos significativos relacionados a resíduos
	306-2	Gestão de impactos significativos relacionados a resíduos



GRUPO SILVIO SANTOS

Relatório de Sustentabilidade 2024/2025



Introdução

Grupo Silvio Santos

Governança corporativa

Pessoas

Relacionamento com Stakeholders

Gestão Ambiental

Nosso Propósito Continua

Anexos

Norma	Conteúdo	Página/resposta
Disclosures extras - indicadores não contemplados na materialidade, mas que o Grupo Silvio Santos decidiu reportar para manter a comparabilidade		
GRI 308: Avaliação ambiental de fornecedores 2016	308-1	Novos fornecedores selecionados com base em critérios ambientais
	308-2	Impactos ambientais negativos na cadeia de fornecedores e medidas tomadas
GRI 403: Saúde e segurança do trabalho 2018	403-1	Sistema de gestão de saúde e segurança do trabalho
	403-2	Identificação de periculosidade, avaliação de riscos e investigação de incidentes
	403-3	Serviços de saúde do trabalho
	403-4	Participação dos trabalhadores, consulta e comunicação aos trabalhadores referentes a saúde e segurança do trabalho
	403-5	Capacitação de trabalhadores em saúde e segurança do trabalho
	403-6	Promoção da saúde do trabalhador
	403-7	Prevenção e mitigação de impactos de saúde e segurança do trabalho diretamente vinculados com relações de negócios
	403-8	Trabalhadores cobertos por um sistema de gestão de saúde e segurança do trabalho
GRI 407: Liberdade sindical e negociação coletiva 2016	407-1	Operações e fornecedores em que o direito à liberdade sindical e à negociação coletiva pode estar em risco
GRI 408: Trabalho infantil 2016	408-1	Operações e fornecedores com risco significativo de casos de trabalho infantil
GRI 409: Trabalho forçado ou análogo ao escravo 2016	409-1	Operações e fornecedores com risco significativo de casos de trabalho forçado ou análogo ao escravo



GRUPO
SILVIO SANTOS

Relatório de Sustentabilidade 2024/2025



Introdução

Grupo Silvio
Santos

Governança
corporativa

Pessoas

Relacionamento
com *Stakeholders*

Gestão
Ambiental

Nosso
Propósito
Continua

Anexos

INFORMAÇÕES CORPORATIVAS

CNPJ: 43.350.131/0001-01

Telefone: 11 3687-3000

E-mail: comunicacao@gss.com.br

Institucional: <https://grupossilviosantos.com.br/>

Endereço: Av. das Comunicações, 1147
| Vila Jaraguá | Osasco - SP - CEP: 06276-905

CRÉDITOS

Coordenação

Diretoria de Pessoas
e Cultura

Consultoria GRI

blendON

Redação e revisão

blendON

Projeto gráfico e design

blendON

Imagens

Acervo SBT

